

## Prélèvements respiratoires à réaliser pour le diagnostic initial COVID-19 en soins de ville et dans les établissements médico-sociaux (EMS)

---

Ce document a pour objectif de présenter les modalités de réalisation du prélèvement biologique diagnostique chez un patient suspect d'infection respiratoire par le virus émergent SARS- CoV-2.

### QUEL PRELEVEMENT ?

- Type de prélèvement : **naso-pharyngé**
- Principe : réaliser un « frottis » afin de recueillir des cellules du rhinopharynx infectées par le virus, en « grattant » l'épithélium respiratoire pour prélever des cellules
- Nécessite une formation
- **Risque d'aérosolisation du virus**

### INSTALLATION DU PATIENT OU DU RESIDENT

- Lieu : salle de consultation, pièce dédiée ou chambre du résident dans les EMS
- Porte fermée pendant le prélèvement, si possible ouvrir la fenêtre
- Port d'un masque chirurgical par patient/résident
- En ambulatoire
  - Inciter les patients à prendre rendez-vous pour éviter l'attente. Si plusieurs patients se présentent, inviter les patients à attendre dans leur véhicule ou à l'extérieur
  - Supprimer le mobilier et objets non décontaminables (journaux, livres, jouets...)
  - Instaurer une distance minimale d'1m50 entre les patients et ne garder que le mobilier utile (ex : chaises)
- Vérifier l'absence de contre-indication à la réalisation du prélèvement

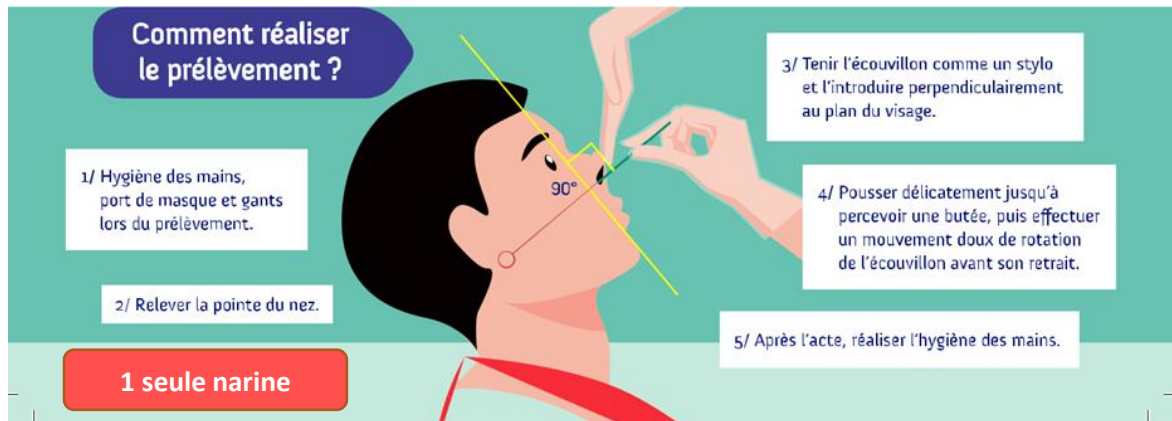
### QUEL MATERIEL ?

- **Tenue du préleveur = Equipements de protection individuelle (EPI)**
  - Surblouse à manches longues, tablier à usage unique si blouse non étanche ou prélèvements en série
  - Charlotte
  - Masque **FFP2**
  - Lunettes de protection ou visière
  - Gants à usage unique non stériles
- **Matériel de prélèvement**
  - **Kit** de prélèvement préalablement fourni par le laboratoire
  - **Contenant** à usage unique ou décontaminable
- **Produit détergent désinfectant** ou lingettes à usage unique pré-imprégnées de détergent-désinfectant **virucide NF EN 14476**
- **Sac poubelle** à déchets d'activités de soins à risques infectieux (DASRI) pour éliminer tous les EPI
- **Prévoir un mouchoir à usage unique** pour la personne prélevée

### COMMENT REALISER LE PRELEVEMENT ?

- Maintenir la porte de la salle **fermée**
- **Revêtir** les équipements de protection individuelle, selon la procédure de prise en charge d'un patient infecté par le virus SARS-CoV2
- Préparer le matériel décrit ci-dessus. Garder le sachet d'emballage à distance afin d'éviter toute contamination par projection lors du prélèvement
- **Identifier** le prélèvement avec l'identité complète du patient/résident

- Demander au patient/résident de baisser le masque **en laissant la bouche couverte**, puis de **se moucher** avec un mouchoir à usage unique si besoin
- Poser le matériel dans un contenant à usage unique ou décontaminable
- **Réaliser le prélèvement nasopharyngé**
  - Installer le patient : tête droite ou légèrement inclinée de manière à dégager l'orifice de la narine
  - Introduire l'écouvillon **en suivant le plancher de la fosse nasale**, à 90° par rapport au plan du visage
  - Enfoncer délicatement l'écouvillon le long de la cloison nasale jusqu'à aller **buter contre la paroi postérieure du rhinopharynx** (5 à 6 cm environ)
  - Réaliser des mouvements de rotation, **à droite et à gauche**



- Déposer l'écouvillon dans le milieu de transport en veillant à ne pas contaminer le prélèvement **Après avoir cassé la tige**, s'aider du bouchon pour repousser doucement l'écouvillon dans le tube. Reboucher le tube.
- Procéder à la **désinfection de l'extérieur du tube** avec un produit détergent-désinfectant virucide
- **Placer** le tube dans le sac et le fermer
- **Enlever** les gants, faire une **friction Hydro Alcoolique**
- **Joindre le bon de prélèvement**
- **Retirer** la surblouse et/ou le tablier

#### Cas des prélèvements en série :

- Changer les gants et le tablier à usage unique entre chaque patient
- Conserver la surblouse, la charlotte, le masque FFP2, les lunettes ou visières de protection
- Réaliser une hygiène des mains entre chaque changement de gants

#### AU DEPART DU PATIENT/RESIDENT :

- **Aérer** environ 15 minutes
- **Réaliser le bionettoyage** de l'environnement proche avec un détergent-désinfectant NF EN 14476
- **Retirer** les lunettes de protection, le masque FFP2 et la charlotte
- **Réaliser** une friction hydro-alcoolique
- **Mettre** le sac dans le sac de transport

**Le transport de chaque prélèvement respiratoire doit être réalisé dans son kit emballage, selon les instructions du laboratoire de biologie médicale**