

# Surveillance de la Résistance bactérienne aux Antibiotiques en soins de ville et en établissements d'hébergement pour personnes âgées dépendantes (Ehpad)

## Région Auvergne-Rhône-Alpes Résultats 2024

Données sous embargo jusqu'au 18/11/2025 – A usage interne professionnel

## 1. Présentation des données



489 laboratoires de biologie médicale en **Auvergne-Rhône-Alpes**

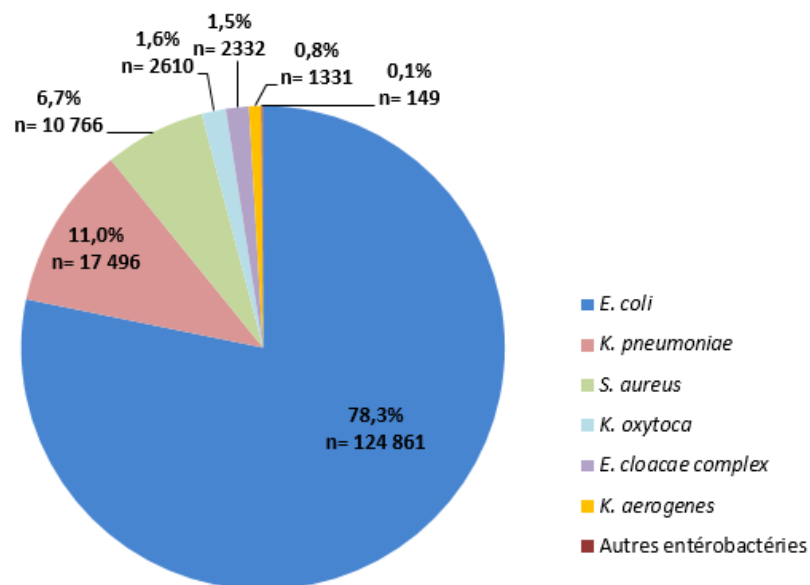


312 laboratoires participants soit **63,8%** de couverture



159 545 antibiogrammes collectés dont **149 006 d'urines** (93,4%)

### Répartition des antibiogrammes par espèce (Tous prélèvements confondus)



## 2. *Escherichia coli* : Résistance aux antibiotiques

Pourcentage de souches de *Escherichia coli* productrices de BLSE dans les prélèvements urinaires selon le type d'hébergement.

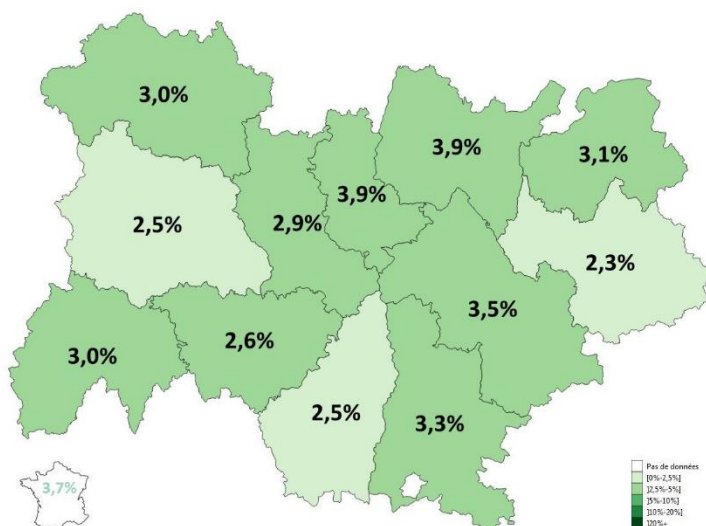
Mission PRIMO, Région Auvergne-Rhône-Alpes, Résultats 2024.

<i>Escherichia coli</i> Urinaires	Patients vivant à domicile <sup>1</sup>		Patients vivant en Ehpad <sup>1,2</sup>	
	n	BLSE (n,%)	n	BLSE (n,%)
<b>Auvergne-Rhône-Alpes</b>	<b>116553</b>	<b>3825 (3,3%)</b>	<b>7043</b>	<b>468 (6,6%)</b>
Ain	4203	165 (3,9%)	272	11 (4%)
Allier	2786	83 (3%)	202	12 (5,9%)
Ardèche	3246	80 (2,5%)	266	14 (5,3%)
Cantal	968	29 (3%)	181	11 (6,1%)
Drôme	2326	76 (3,3%)	181	24 (13,3%)
Haute-Loire	1374	36 (2,6%)	136	5 (3,7%)
Haute-Savoie	14332	447 (3,1%)	372	17 (4,6%)
Isère	25768	893 (3,5%)	1031	75 (7,3%)
Loire	13314	386 (2,9%)	1256	96 (7,6%)
Puy-de-Dôme	10863	271 (2,5%)	838	58 (6,9%)
Rhône	30802	1205 (3,9%)	2014	141 (7%)
Savoie	6571	154 (2,3%)	294	4 (1,4%)

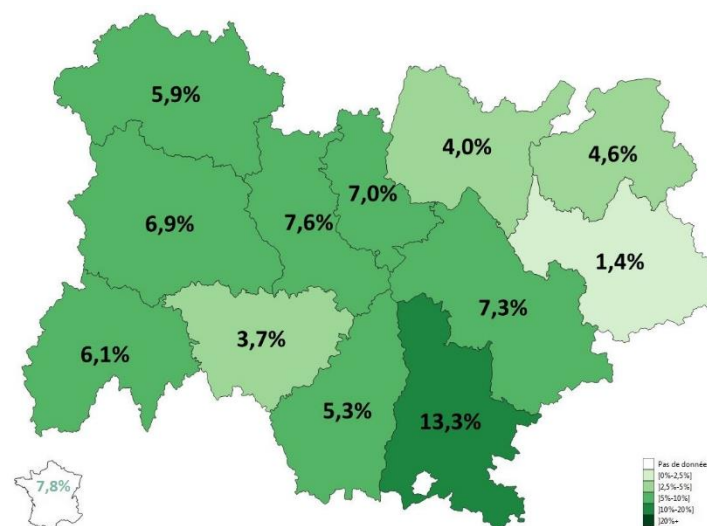
<sup>1</sup> Données issues de la mission PRIMO

<sup>2</sup> Données issues de la mission SPARES

Cartographie % BLSE – Patients vivant à domicile



Cartographie % BLSE – Patients vivant en Ehpad



**Résistance aux antibiotiques (%) des souches de *Escherichia coli* isolées d'urines de patients vivant à domicile ou en Ehpad.  
Mission PRIMO, Région Auvergne-Rhône-Alpes, Résultats 2024.**

Souches urinaires de <i>E. coli</i> Année 2024	Patients vivant à domicile <sup>1</sup> n = 116 553			Patients vivant en Ehpad <sup>1,2</sup> n = 7058		
	n	%R	IC 95%	n	%R	IC 95%
Antibiotiques testés						
Amoxicilline	115741	45,6%	[45,3% - 45,9%]	6316	53,2%	[52% - 54,4%]
Amoxicilline + acide clavulanique (cystite)	114548	20,0%	[19,7% - 20,2%]	5997	26,5%	[25,4% - 27,6%]
Mecillinam	99673	5,5%	[5,4% - 5,7%]	5719	8,2%	[7,5% - 8,9%]
Cefixime	96678	5,2%	[5% - 5,3%]	5240	10,3%	[9,5% - 11,1%]
Céphalosporines de 3 <sup>e</sup> génération <sup>3</sup>	116553	<b>3,9%</b>	[3,8% - 4%]	7043	<b>7,9%</b>	[7,3% - 8,5%]
Ertapénème	116512	0,076%	[0,061% - 0,092%]	6882	0,189%	[0,086% - 0,291%]
Acide nalidixique	29655	17,7%	[17,3% - 18,1%]	1470	18,1%	[16,1% - 20,1%]
Fluoroquinolones <sup>4</sup>	116527	<b>10,1%</b>	[9,9% - 10,3%]	7041	<b>12,1%</b>	[11,3% - 12,8%]
Triméthoprim + Sulfaméthoxazole	116490	22,7%	[22,5% - 23%]	6799	22,7%	[21,7% - 23,7%]
Fosfomycine	115502	1,9%	[1,8% - 2%]	6704	2,7%	[2,3% - 3,1%]
Nitrofurantoïne	113901	0,4%	[0,4% - 0,5%]	6675	0,7%	[0,5% - 0,9%]
Nombre de souches productrices de BLSE (n , %)	<b>3825</b>	<b>3,3%</b>	<b>[3,2% - 3,4%]</b>	<b>468</b>	<b>6,6%</b>	<b>[6,1% - 7,2%]</b>
Nombre de souches productrices de carbapénémase (n , %)	<b>78</b>	<b>0,067%</b>	<b>[0,052% - 0,082%]</b>	<b>6</b>	<b>0,087%</b>	<b>[0,017% - 0,157%]</b>

<sup>1</sup> Données issues de la mission PRIMO

<sup>2</sup> Données issues de la mission SPARES

<sup>3</sup> Cefotaxime, Ceftriaxone, Ceftazidime

<sup>4</sup> Ofloxacine, Lévofloxacine, Ciprofloxacine



**Objectifs de la stratégie nationale 2022-2025**

C3G-R : < 3% en ville / < 8% en Ehpad

FQ-R : < 10% en ville / < 18% en Ehpad

**Résistance aux antibiotiques (%) des souches urinaires de *E. coli*, selon le type d'hébergement et le sexe du patient.**  
**Mission PRIMO, Région Auvergne-Rhône-Alpes, Résultats 2024.**

Souches urinaires de <i>E. coli</i> Année 2024	Patients vivant à domicile				Patients vivant en Ehpad			
	Femme n = 98 172		Homme n = 18 374		Femme n = 4862		Homme n = 718	
Antibiotiques testés	n	%R	n	%R	n	%R	n	%R
Amoxicilline	97504	44,5%	18230	51,1%	4840	52,1%	712	59,4%
Amoxicilline + acide clavulanique (cystite)	96578	19,3%	17963	23,5%	4771	26,3%	698	33,0%
Mecillinam	84741	5,5%	14925	6,0%	3969	8,4%	535	9,7%
Cefixime	82232	4,6%	14439	8,1%	3729	8,9%	490	16,7%
Céphalosporines de 3 <sup>e</sup> génération <sup>1</sup>	98172	3,4%	18374	6,7%	4862	6,8%	718	13,8%
Ertapénème	98138	0,075%	18367	0,082%	4860	0,082%	718	0,557%
Fluoroquinolones <sup>2</sup>	98149	9,0%	18371	15,8%	4860	11,4%	718	20,1%
Triméthoprim + Sulfaméthoxazole	98116	22,0%	18367	26,5%	4857	22,8%	718	27,6%
Fosfomycine	98103	2,0%	17392	1,5%	4856	2,9%	696	2,0%
Nitrofurantoïne	96347	0,4%	17547	0,4%	4796	0,6%	692	1,2%
<b>Nombre de souches productrices de BLSE (n , %)</b>	<b>2 732 (2,8%)</b>		<b>1 093 (5,9%)</b>		<b>304 (6,3%)</b>		<b>87 (12,1%)</b>	
<b>Nombre de souches productrices de carbapénémase (n , %)</b>	<b>67 (0,068%)</b>		<b>11 (0,060%)</b>		<b>3 (0,062%)</b>		<b>1 (0,139%)</b>	

<sup>1</sup> Cefotaxime, Ceftriaxone, Ceftazidime

<sup>2</sup> Ofloxacine, Lévofloxacine, Ciprofloxacine

La mission SPARES ne collectant pas l'information du sexe, seules les données PRIMO sont présentées dans ce tableau.

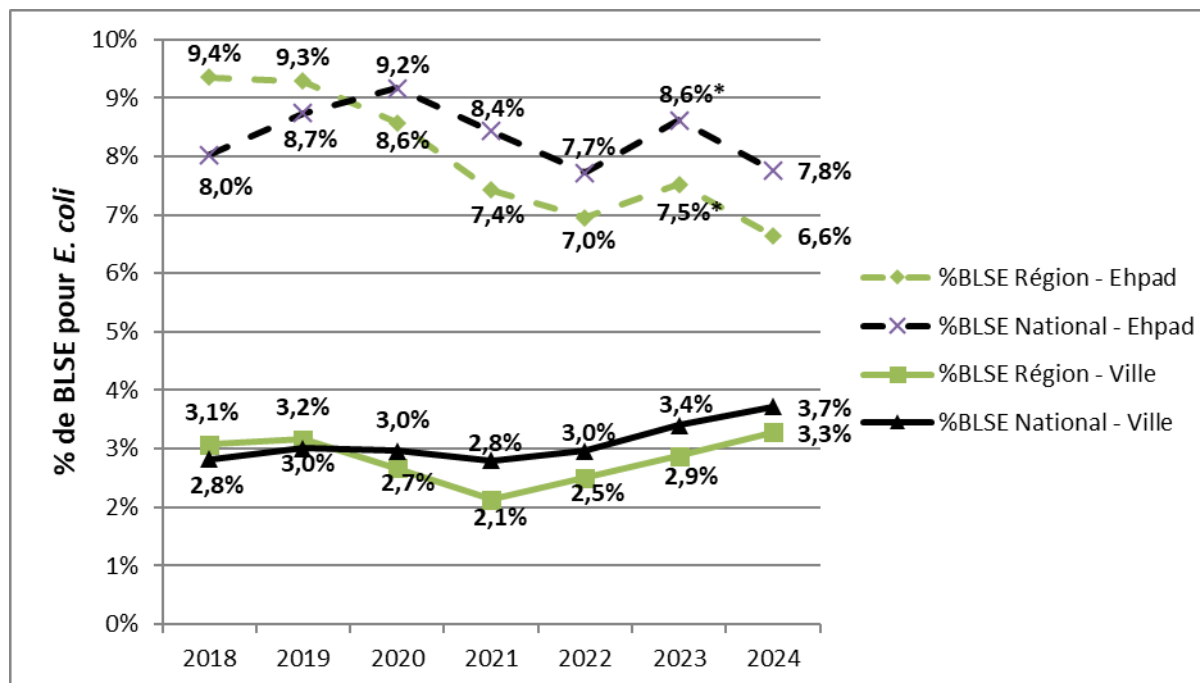
**Résistance aux antibiotiques (%) des souches de *E. coli* isolées dans les urines chez les patients vivant à domicile en fonction de l'âge.  
Mission PRIMO, Région Auvergne-Rhône-Alpes, Résultats 2024.**

Souches urinaires de <i>E. coli</i> Année 2024	Patients vivant à domicile					
	Patients âgés de 0 à 4 ans n = 1777		Patients âgés de 5 à 64 ans n = 55 926		Patients âgés de 65 ans ou plus n = 58 836	
Antibiotiques testés	n	%R	n	%R	n	%R
Amoxicilline	1767	53,1%	55550	44,5%	58410	46,3%
Amoxicilline + acide clavulanique (cystite)	1727	26,6%	55024	19,3%	57783	20,4%
Mecillinam	1481	7,8%	47848	5,1%	50330	5,9%
Cefixime	1437	4,9%	46332	5,2%	48895	5,1%
Céphalosporines de 3 <sup>e</sup> génération <sup>1</sup>	1777	3,8%	55926	4,0%	58836	3,7%
Ertapénème	1777	0,113%	55914	0,086%	58807	0,066%
Fluoroquinolones <sup>2</sup>	1777	9,3%	55921	9,8%	58815	10,4%
Triméthoprim + Sulfaméthoxazole	1777	24,6%	55898	21,5%	58801	23,8%
Fosfomycine	1752	1,0%	55494	1,6%	58242	2,2%
Nitrofurantoïne	1742	0,1%	54689	0,3%	57456	0,6%
<b>Nombre de souches productrices de BLSE (n , %)</b>	<b>55 (3,1%)</b>		<b>1 909 (3,4%)</b>		<b>1 860 (3,2%)</b>	
<b>Nombre de souches productrices de carbapénémase (n , %)</b>	<b>2 (0,113%)</b>		<b>45 (0,080%)</b>		<b>31 (0,053%)</b>	

<sup>1</sup> Cefotaxime, Ceftriaxone, Ceftazidime

<sup>2</sup> Ofloxacin, Lévofoxacin, Ciprofloxacine

**Evolution du pourcentage de souches de *Escherichia coli* productrices de BLSE dans les prélèvements urinaires selon le type d'hébergement.  
Mission PRIMO, Région Auvergne-Rhône-Alpes, Résultats 2024.**



\*Pour l'année 2023, seules les données PRIMO ont été incluses pour les résultats en Ehpad

### 3. *Klebsiella pneumoniae* : Résistance aux antibiotiques

Pourcentage de souches de *Klebsiella pneumoniae* productrices de BLSE dans les prélèvements urinaires selon le type d'hébergement.  
Mission PRIMO, Région Auvergne-Rhône-Alpes, Résultats 2024.

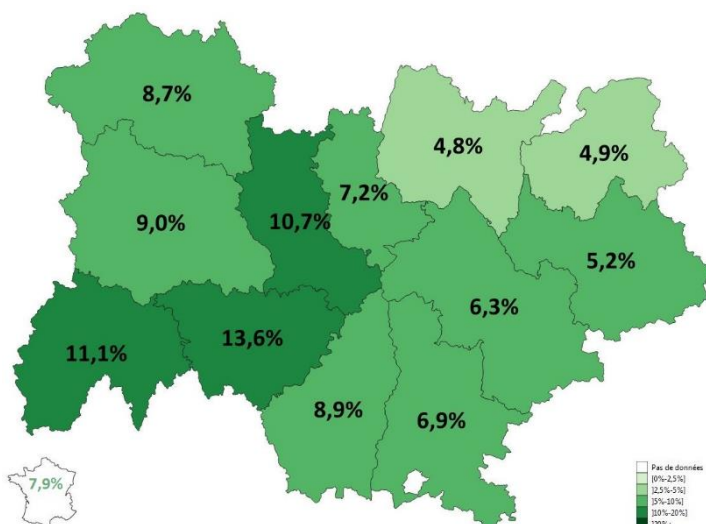
<i>K. pneumoniae</i> Urinaires	Patients vivant à domicile <sup>1</sup>		Patients vivant en Ehpad <sup>1,2</sup>	
	n	BLSE (n,%)	n	BLSE (n,%)
Auvergne-Rhône-Alpes	15804	1144 (7,2%)	1451	283 (19,5%)
Ain	541	26 (4,8%)	49	9 (18,4%)*
Allier	355	31 (8,7%)*	47	9 (19,1%)*
Ardèche	348	31 (8,9%)	51	9 (17,6%)
Cantal	99	11 (11,1%)	33	9 (27,3%)*
Drôme	306	21 (6,9%)	39	7 (17,9%)*
Haute-Loire	147	20 (13,6%)	14	0*
Haute-Savoie	1811	88 (4,9%)	81	6 (7,4%)
Isère	3680	232 (6,3%)	181	30 (16,6%)
Loire	1799	192 (10,7%)	275	85 (30,9%)
Puy-de-Dôme	1366	123 (9%)	178	36 (20,2%)
Rhône	4551	327 (7,2%)	449	80 (17,8%)
Savoie	801	42 (5,2%)	54	3 (5,6%)

<sup>1</sup> Données issues de la mission PRIMO

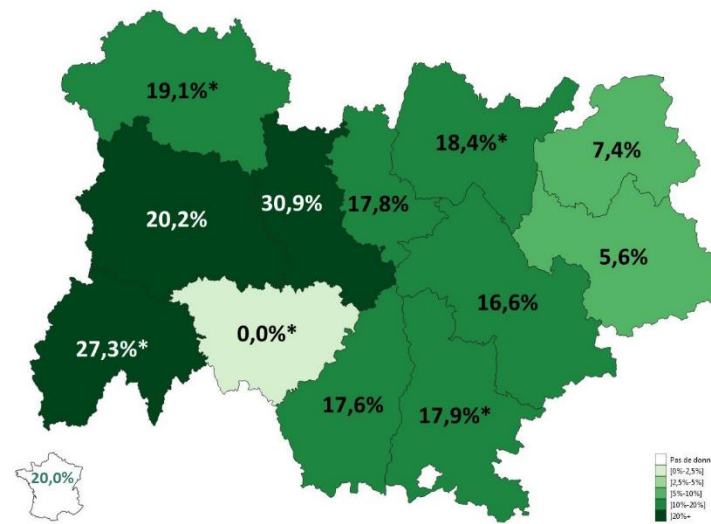
<sup>2</sup> Données issues de la mission SPARES

\* Nombre de souches < 50

Cartographie % BLSE – Patients vivant à domicile



Cartographie % BLSE – Patients vivant en Ehpad





**Résistance aux antibiotiques (%) des souches de *Klebsiella pneumoniae* isolées d'urines de patients vivant à domicile ou en Ehpad.  
Mission PRIMO, Région Auvergne-Rhône-Alpes, Résultats 2024.**

Souches urinaires de <i>K. pneumoniae</i> Année 2024	Patients vivant à domicile <sup>1</sup> n = 15 804			Patients vivant en Ehpad <sup>1,2</sup> n = 1457		
	n	%R	IC 95%	n	%R	IC 95%
Antibiotiques testés						
Amoxicilline	15804	100,0%	[100% - 100%]	1457	100,0%	[100% - 100%]
Amoxicilline + acide clavulanique (cystite)	15637	10,2%	[9,8% - 10,7%]	1261	19,7%	[17,5% - 21,9%]
Mecillinam	2339	6,8%	[5,7% - 7,8%]	256	5,5%	[2,7% - 8,3%]
Céphalosporines de 3 <sup>e</sup> génération <sup>3</sup>	15804	8,0%	[7,5% - 8,4%]	1451	21,5%	[19,4% - 23,6%]
Ertapénème	15795	0,272%	[0,191% - 0,353%]	1414	0,354%	[0,044% - 0,663%]
Acide nalidixique	3973	25,1%	[23,8% - 26,5%]	351	40,5%	[35,3% - 45,6%]
Fluoroquinolones <sup>4</sup>	15803	9,3%	[8,9% - 9,8%]	1452	19,4%	[17,3% - 21,4%]
Triméthoprim + Sulfaméthoxazole	15795	10,3%	[9,8% - 10,8%]	1412	19,0%	[16,9% - 21%]
Fosfomycine	1085	74,2%	[71,6% - 76,8%]	148	79,1%	[72,5% - 85,6%]
Nitrofurantoïne	12435	52,3%	[51,4% - 53,2%]	1163	44,3%	[41,4% - 47,1%]
<b>Nombre de souches productrices de BLSE (n , %)</b>	<b>1144</b>	<b>7,2%</b>	<b>[6,8% - 7,6%]</b>	<b>283</b>	<b>19,5%</b>	<b>[17,5% - 21,5%]</b>
<b>Nombre de souches productrices de carbapénémase (n , %)</b>	<b>22</b>	<b>0,14%</b>	<b>[0,081% - 0,197%]</b>	<b>0</b>	<b>-</b>	<b>-</b>

<sup>1</sup> Données issues de la mission PRIMO

<sup>2</sup> Données issues de la mission SPARES

<sup>3</sup> Cefotaxime, Ceftriaxone, Ceftazidime

<sup>4</sup> Ofloxacin, Lévofoxacin, Ciprofloxacine

**Résistance aux antibiotiques (%) des souches urinaires de *K. pneumoniae*, selon le type d'hébergement et le sexe du patient.  
Mission PRIMO, Région Auvergne-Rhône-Alpes, Résultats 2024.**

Souches urinaires de <i>K. pneumoniae</i> Année 2024	Patients vivant à domicile				Patients vivant en Ehpad			
	Femme n = 12 531		Homme n = 3273		Femme n = 917		Homme n = 258	
Antibiotiques testés	n	%R	n	%R	n	%R	n	%R
Amoxicilline	12531	100,0%	3273	100,0%	917	100,0%	258	100,0%
Amoxicilline + acide clavulanique (cystite)	12429	8,8%	3208	15,8%	912	17,0%	256	31,6%
Mecillinam	2315	6,6%	24	20,8%*	205	5,9%	< 10	
Céphalosporines de 3 <sup>e</sup> génération <sup>1</sup>	12531	6,2%	3273	14,5%	917	17,2%	258	33,7%
Ertapénème	12525	0,176%	3270	0,642%	915	0,109%	258	0,775%
Fluoroquinolones <sup>2</sup>	12531	7,1%	3272	17,8%	916	15,4%	258	32,2%
Triméthoprim + Sulfaméthoxazole	12524	8,8%	3271	16,1%	917	15,7%	258	29,1%
Fosfomycine	1028	76,3%	57	36,8%	87	90,8%	< 10	
Nitrofurantoïne	10087	51,8%	2348	54,6%	802	43,9%	201	53,2%
<b>Nombre de souches productrices de BLSE (n , %)</b>	<b>711 (5,7%)</b>		<b>433 (13,2%)</b>		<b>153 (16,7%)</b>		<b>85 (32,9%)</b>	
<b>Nombre de souches productrices de carbapénémase (n , %)</b>	<b>10 (0,08%)</b>		<b>12 (0,37%)</b>		<b>0</b>		<b>0</b>	

<sup>1</sup> Cefotaxime, Ceftriaxone, Ceftazidime

<sup>2</sup> Ofloxacin, Lévofoxacin, Ciprofloxacine

\* Nombre de souches < 50

La mission SPARES ne collectant pas l'information du sexe, seules les données PRIMO sont présentées dans ce tableau.

**Résistance aux antibiotiques (%) des souches de *K. pneumoniae* isolées dans les urines chez les patients vivant à domicile en fonction de l'âge.  
Mission PRIMO, Région Auvergne-Rhône-Alpes, Résultats 2024.**

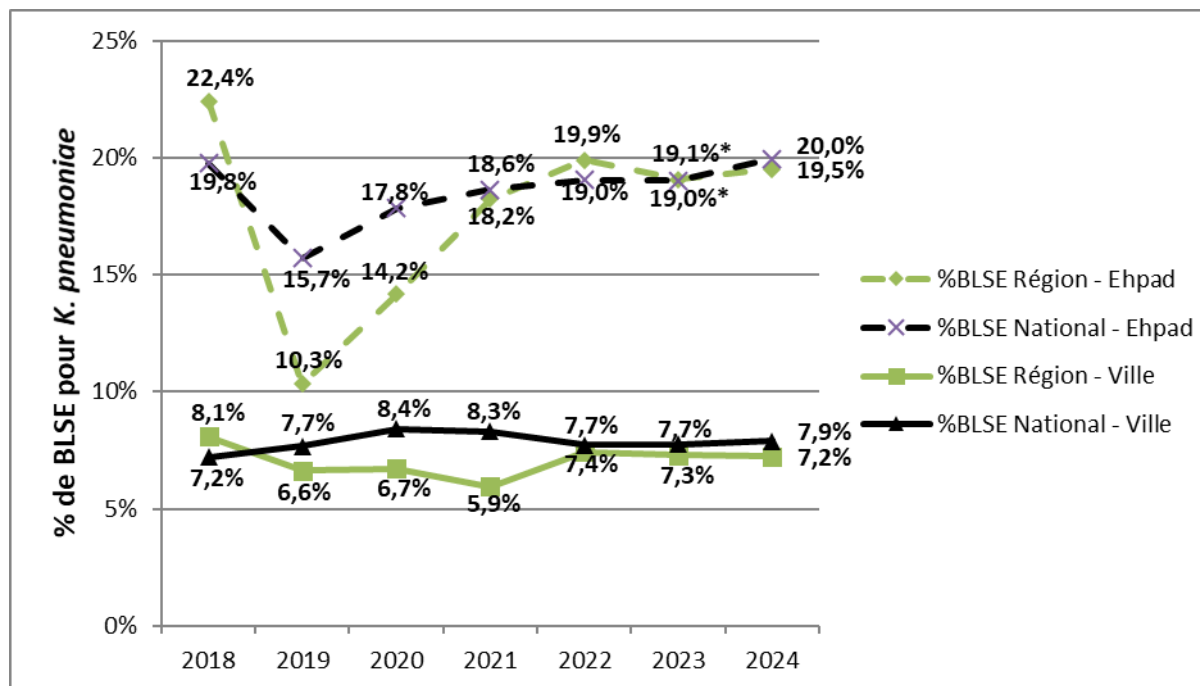
Souches urinaires de <i>K. pneumoniae</i> Année 2024	Patients vivant à domicile					
	Patients âgés de 0 à 4 ans n = 106		Patients âgés de 5 à 64 ans n = 6537		Patients âgés de 65 ans ou plus n = 9161	
Antibiotiques testés	n	%R	n	%R	n	%R
Amoxicilline	106	100,0%	6537	100,0%	9161	100,0%
Amoxicilline + acide clavulanique (cystite)	104	11,5%	6478	9,8%	9055	10,5%
Mecillinam	< 10		919	6,0%	1415	7,3%
Céphalosporines de 3 <sup>e</sup> génération <sup>1</sup>	106	7,5%	6537	6,3%	9161	9,1%
Ertapénème	106	0,0%	6536	0,138%	9153	0,371%
Fluoroquinolones <sup>2</sup>	106	5,7%	6537	8,1%	9160	10,3%
Triméthoprim + Sulfaméthoxazole	106	11,3%	6533	8,8%	9156	11,3%
Fosfomycine	< 10		417	69,8%	666	77,0%
Nitrofurantoïne	85	49,4%	5098	56,7%	7252	49,3%
<b>Nombre de souches productrices de BLSE (n , %)</b>	<b>6 (5,7%)</b>		<b>378 (5,8%)</b>		<b>760 (8,3%)</b>	
<b>Nombre de souches productrices de carbapénémase (n , %)</b>	<b>0</b>		<b>7 (0,11%)</b>		<b>15 (0,16%)</b>	

<sup>1</sup> Cefotaxime, Ceftriaxone, Ceftazidime

<sup>2</sup> Ofloxacine, Lévofoxacine, Ciprofloxacine

Evolution du pourcentage de souches de *Klebsiella pneumoniae* productrices de BLSE dans les prélèvements urinaires selon le type d'hébergement.

Mission PRIMO, Région Auvergne-Rhône-Alpes, Résultats 2024.



\*Pour l'année 2023, seules les données PRIMO ont été incluses pour les résultats en Ehpad

## 4. *Staphylococcus aureus* : Résistances aux antibiotiques

### 4.1. Phénotypes de résistance, hors prélèvements urinaires

Pourcentage de SARM isolées dans les prélèvements hors urinaires selon le type d'hébergement.  
Mission PRIMO, Région Auvergne-Rhône-Alpes, Résultats 2024.

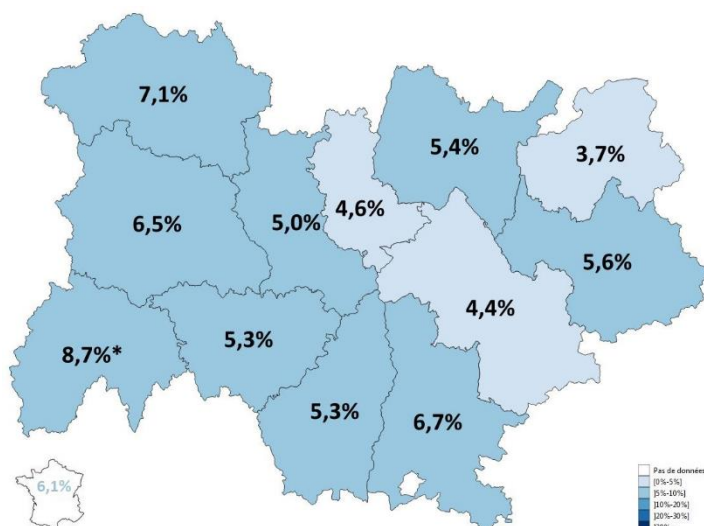
<i>Staphylococcus aureus</i> Hors urinaires	Patients vivant à domicile <sup>1</sup>		Patients vivant en Ehpad <sup>1,2</sup>	
	n	SARM (n,%)	n	SARM (n,%)
Auvergne-Rhône-Alpes	8138	391 (4,8%)	607	168 (27,7%)
Ain	240	13 (5,4%)	19	6 (31,6%)*
Allier	126	9 (7,1%)	12	4 (33,3%)*
Ardèche	189	10 (5,3%)	24	9 (37,5%)*
Cantal	46	4 (8,7%)*	30	10 (33,3%)*
Drôme	104	7 (6,7%)	15	1 (6,7%)*
Haute-Loire	95	5 (5,3%)	9	1*
Haute-Savoie	1040	38 (3,7%)	47	15 (31,9%)*
Isère	2071	92 (4,4%)	110	27 (24,5%)
Loire	911	46 (5%)	129	35 (27,1%)*
Puy-de-Dôme	554	36 (6,5%)	52	17 (32,7%)*
Rhône	2372	109 (4,6%)	133	40 (30,1%)*
Savoie	390	22 (5,6%)	27	3 (11,1%)*

<sup>1</sup> Données issues de la mission PRIMO

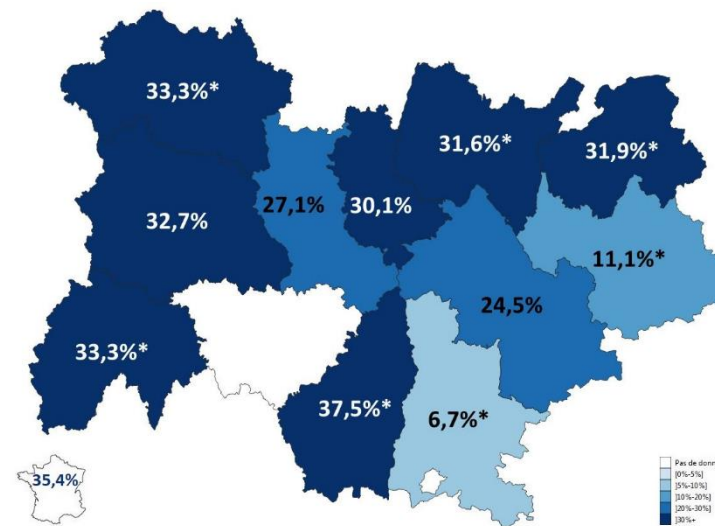
<sup>2</sup> Données issues de la mission SPARES

\* Nombre de souches < 50

Cartographie % SARM – Patients vivant à domicile



Cartographie % SARM – Patients vivant en Ehpad



Mission PRIMO – Région Auvergne-Rhône-Alpes - Année 2024

Données sous embargo – A usage interne professionnel - Plus d'informations sur [antibiorestance.fr](https://antibiorestance.fr)

**Résistance aux antibiotiques (%) des souches de *Staphylococcus aureus* isolées de prélèvements hors urinaires selon le type d'hébergement.  
Mission PRIMO, Région Auvergne-Rhône-Alpes, Résultats 2024.**

Souches hors urinaires de <i>S. aureus</i> Année 2024	Patients vivant à domicile <sup>1</sup> n = 8138			Patients vivant en Ehpad <sup>1,2</sup> n = 609		
	n	%R	IC 95%	n	%R	IC 95%
Oxacilline <sup>3</sup>	8138	4,8%	[4,3% - 5,3%]	607	27,7%	[24,1% - 31,2%]
Fluoroquinolones <sup>4</sup>	8112	3,3%	[2,9% - 3,7%]	587	30,8%	[27,1% - 34,6%]
Gentamicine	8135	1,6%	[1,3% - 1,8%]	605	0,5%	[0% - 1,1%]
Erythromycine	8128	25,7%	[24,8% - 26,7%]	595	22,9%	[19,5% - 26,2%]
Clindamycine	7885	11,0%	[10,4% - 11,7%]	581	11,0%	[8,5% - 13,6%]
Pristinamycine	1993	0,0%	[0% - 0%]	156	0,0%	[0% - 0%]
Acide fusidique	8132	11,2%	[10,5% - 11,9%]	597	4,5%	[2,9% - 6,2%]
Triméthoprim + Sulfaméthoxazole	8137	3,3%	[2,9% - 3,7%]	581	1,0%	[0,2% - 1,9%]
Rifampicine	8135	0,5%	[0,4% - 0,7%]	594	0,3%	[0% - 0,8%]

<sup>1</sup> Données issues de la mission PRIMO

<sup>2</sup> Données issues de la mission SPARES

<sup>3</sup> Résistance à l'oxacilline = SARM

<sup>4</sup> Ofloxacin, Lévofoxacin, Ciprofoxacin

\* Nombre de souches < 50

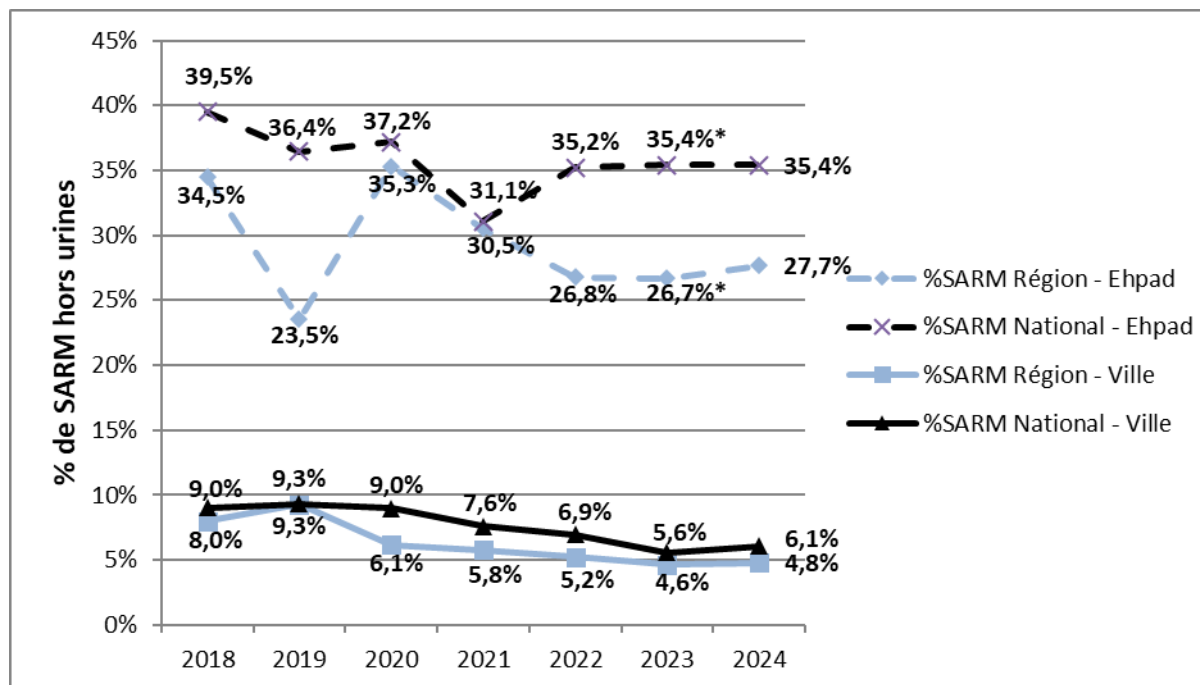
Résistance aux antibiotiques (%) des souches de *S. aureus* isolées de prélèvements hors urinaires chez les patients vivant à domicile en fonction de l'âge.  
Mission PRIMO, Région Auvergne-Rhône-Alpes, Résultats 2024.

Souches hors urinaires de <i>S. aureus</i> Année 2024	Patients vivant à domicile					
	Patients âgés de 0 à 4 ans n = 440		Patients âgés de 5 à 64 ans n = 5599		Patients âgés de 65 ans ou plus n = 2094	
Antibiotiques	n	%R	n	%R	n	%R
Oxacilline	440	6,4%	5599	4,2%	2094	6,2%
Fluoroquinolones <sup>1</sup>	439	2,1%	5581	2,5%	2087	5,7%
Erythromycine	440	22,3%	5594	25,5%	2089	27,0%
Clindamycine	428	8,2%	5410	11,2%	2042	11,4%
Pristinamycine	115	0,0%	1397	0,0%	476	0,0%
Triméthoprim + Sulfaméthoxazole	440	3,9%	5598	3,9%	2094	1,6%

<sup>1</sup> Ofloxacine, Lévofoxacine, Ciprofloxacine

Evolution (%) des souches de *Staphylococcus aureus* résistant à la méticilline isolées de prélèvements hors urinaires selon le type d'hébergement.

Mission PRIMO, Région Auvergne-Rhône-Alpes, Résultats 2024.



\*Pour l'année 2023, seules les données PRIMO ont été incluses pour les résultats en Ehpads



## 4.2. Phénotypes de résistance, prélèvements urinaires

Pourcentage de SARM isolées dans les prélèvements urinaires selon le type d'hébergement.  
Mission PRIMO, Région Auvergne-Rhône-Alpes, Résultats 2024.

<i>Staphylococcus aureus</i> Urinaires	Patients vivant à domicile <sup>1</sup>		Patients vivant en Ehpad <sup>1,2</sup>	
	n	SARM (n,%)	n	SARM (n,%)
<b>Auvergne-Rhône-Alpes</b>	<b>1814</b>	<b>144 (7,9%)</b>	<b>205</b>	<b>95 (46,3%)</b>
Ain	47	4 (8,5%)*	10	7 (70%)*
Allier	55	9 (16,4%)	8	6*
Ardèche	33	2 (6,1%)*	7	3*
Cantal	19	4 (21,1%)*	8	7*
Drôme	22	0*	8	3*
Haute-Loire	24	3 (12,5%)*	2	0*
Haute-Savoie	206	15 (7,3%)	19	8 (42,1%)*
Isère	473	51 (10,8%)	27	9 (33,3%)*
Loire	210	10 (4,8%)	40	20 (50%)*
Puy-de-Dôme	141	12 (8,5%)	22	13 (59,1%)*
Rhône	479	31 (6,5%)	36	18 (50%)*
Savoie	105	3 (2,9%)	18	1 (5,6%)*

<sup>1</sup> Données issues de la mission PRIMO

<sup>2</sup> Données issues de la mission SPARES

\* Nombre de souches < 50

**Résistance aux antibiotiques (%) des souches de *Staphylococcus aureus* isolées de prélèvements urinaires selon le type d'hébergement.  
Mission PRIMO, Région Auvergne-Rhône-Alpes, Résultats 2024.**

Souches urinaires de <i>S. aureus</i> Année 2024	Patients vivant à domicile <sup>1</sup> n = 1814			Patients vivant en Ehpad <sup>1,2</sup> n = 205		
	n	%R	IC 95%	n	%R	IC 95%
Antibiotiques						
Oxacilline	1814	7,9%	[6,7% - 9,2%]	205	46,3%	[39,5% - 53,2%]
Fluoroquinolones <sup>3</sup>	1808	10,2%	[8,8% - 11,6%]	199	56,3%	[49,4% - 63,2%]
Gentamicine	1814	1,4%	[0,9% - 2%]	205	1,5%	[0% - 3,1%]
Acide fusidique	1118	3,8%	[2,6% - 4,9%]	144	3,5%	[0,5% - 6,5%]
Triméthoprim + Sulfaméthoxazole	1814	0,6%	[0,2% - 0,9%]	192	1,0%	[0% - 2,5%]
Rifampicine	1117	0,3%	[0% - 0,6%]	192	1,0%	[0% - 2,5%]

<sup>1</sup> Données issues de la mission PRIMO

<sup>2</sup> Données issues de la mission SPARES

<sup>3</sup> Ofloxacin, Lévofloxacin, Ciprofloxacine

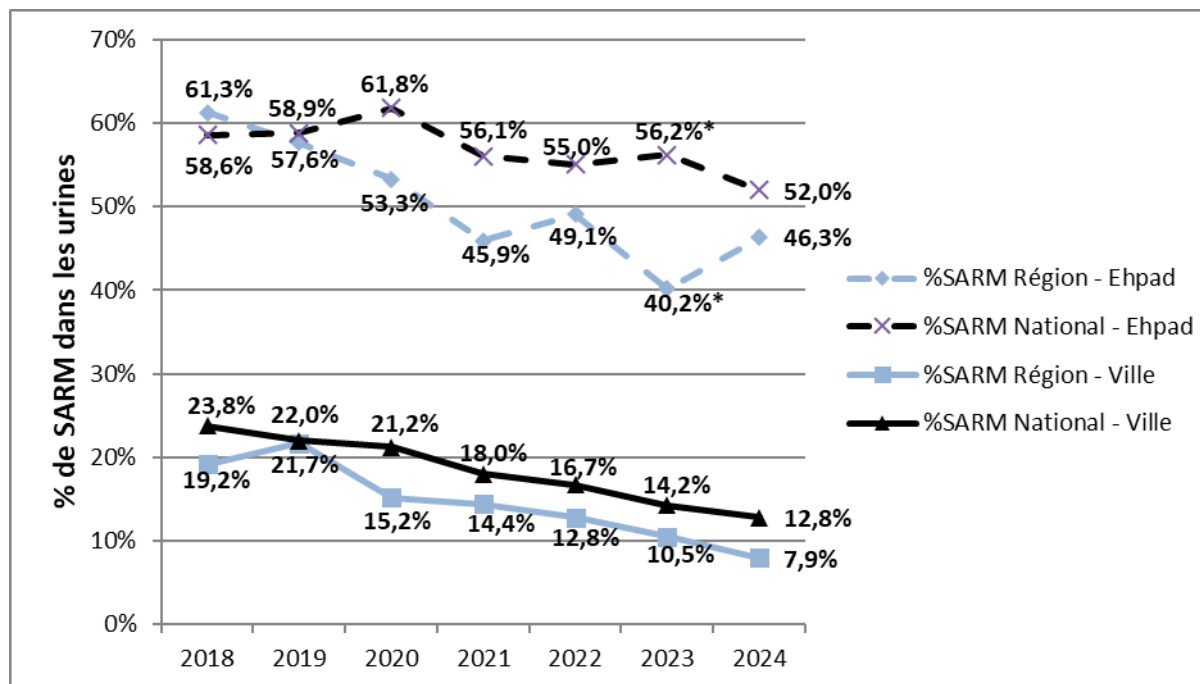
**Résistance aux antibiotiques (%) des souches de *S. aureus* isolées de prélèvements urinaires chez les patients vivant à domicile en fonction de l'âge.  
Mission PRIMO, Région Auvergne-Rhône-Alpes, Résultats 2024.**

Souches urinaires de <i>S. aureus</i> Année 2024	Patients vivant à domicile					
	Patients âgés de 0 à 4 ans n = 11		Patients âgés de 5 à 64 ans n = 781		Patients âgés de 65 ans ou plus n = 1022	
Antibiotiques	n	%R	n	%R	n	%R
Oxacilline	11	0,0%*	781	3,8%	1022	11,2%
Fluoroquinolones <sup>1</sup>	11	27,3%*	781	4,9%	1016	14,2%
Triméthoprim + Sulfaméthoxazole	11	0,0%*	781	0,8%	1022	0,4%
Fosfomycine	11	0,0%*	701	2,1%	861	2,6%
Nitrofurantoïne	11	0,0%*	770	0,0%	996	0,0%

<sup>1</sup> Ofloxacin, Lévofoxacin, Ciprofoxacin

\* Nombre de souches < 50

Evolution (%) des souches de *Staphylococcus aureus* résistant à la méticilline isolées de prélèvements urinaires selon le type d'hébergement.  
Mission PRIMO, Région Auvergne-Rhône-Alpes, Résultats 2024.



\*Pour l'année 2023, seules les données PRIMO ont été incluses pour les résultats en Ehpad