

Surveillance de la Résistance bactérienne aux Antibiotiques en soins de ville et en établissements d'hébergement pour personnes âgées dépendantes (Ehpad)

Région Centre-Val de Loire Résultats 2024

Données sous embargo jusqu'au 18/11/2025 – A usage interne professionnel

1. Présentation des données



134 laboratoires de biologie médicale en **Centre-Val de Loire**

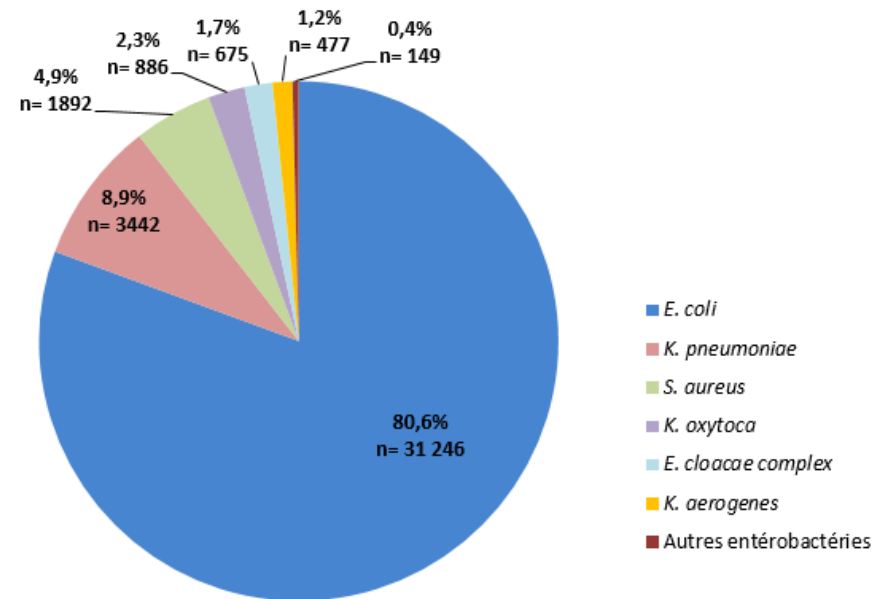


65 laboratoires participants soit **48,5%** de couverture



38 767 antibiogrammes collectés dont **36 999 d'urines** (95,4%)

Répartition des antibiogrammes par espèce (Tous prélèvements confondus)



2. *Escherichia coli* : Résistance aux antibiotiques

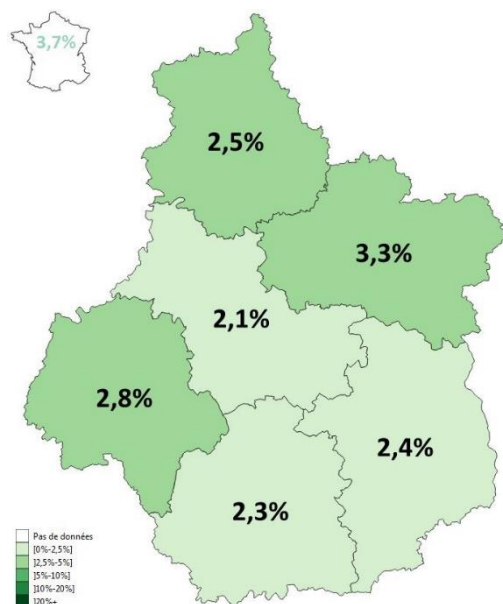
Pourcentage de souches de *Escherichia coli* productrices de BLSE dans les prélèvements urinaires selon le type d'hébergement.
Mission PRIMO, Région Centre-Val de Loire, Résultats 2024.

<i>Escherichia coli</i> Urinaires	Patients vivant à domicile ¹		Patients vivant en Ehpad ^{1,2}	
	n	BLSE (n,%)	n	BLSE (n,%)
Centre-Val de Loire	29489	813 (2,8%)	1355	60 (4,4%)
Cher	2290	55 (2,4%)	122	11 (9%)
Eure-et-Loir	1743	44 (2,5%)	177	20 (11,3%)
Indre	2931	67 (2,3%)	284	16 (5,6%)
Indre-et-Loire	11740	332 (2,8%)	488	11 (2,3%)
Loiret	7101	237 (3,3%)	128	1 (0,8%)
Loir-et-Cher	3684	78 (2,1%)	156	1 (0,6%)

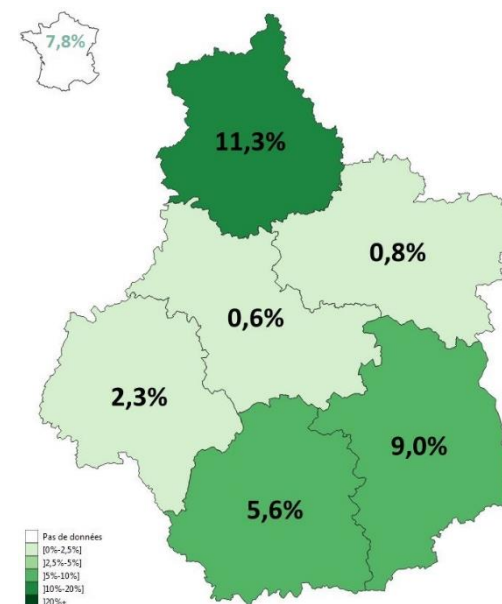
¹ Données issues de la mission PRIMO

² Données issues de la mission SPARES

Cartographie % BLSE – Patients vivant à domicile



Cartographie % BLSE – Patients vivant en Ehpad



Mission PRIMO – Région Centre-Val de Loire - Année 2024

Données sous embargo – A usage interne professionnel - Plus d'informations sur antibioresistance.fr

**Résistance aux antibiotiques (%) des souches de *Escherichia coli* isolées d'urines de patients vivant à domicile ou en Ehpad.
 Mission PRIMO, Région Centre-Val de Loire, Résultats 2024.**

Souches urinaires de <i>E. coli</i> Année 2024	Patients vivant à domicile ¹ n = 29 489			Patients vivant en Ehpad ^{1,2} n = 1376		
	n	%R	IC 95%	n	%R	IC 95%
Antibiotiques testés						
Amoxicilline	29444	43,4%	[42,8% - 44%]	1186	50,9%	[48,1% - 53,8%]
Amoxicilline + acide clavulanique (cystite)	29240	22,6%	[22,1% - 23,1%]	1095	27,3%	[24,7% - 29,9%]
Mecillinam	29443	9,6%	[9,2% - 9,9%]	1285	12,5%	[10,7% - 14,3%]
Cefixime	14226	4,7%	[4,4% - 5,1%]	749	8,9%	[6,9% - 11%]
Céphalosporines de 3 ^e génération ³	29489	3,4%	[3,2% - 3,6%]	1355	5,5%	[4,3% - 6,8%]
Ertapénème	28477	0,032%	[0,011% - 0,052%]	1229	0,081%	[0% - 0,241%]
Acide nalidixique	8824	13,0%	[12,3% - 13,7%]	506	20,2%	[16,7% - 23,7%]
Fluoroquinolones ⁴	29473	8,1%	[7,7% - 8,4%]	1312	12,1%	[10,4% - 13,9%]
Triméthoprim + Sulfaméthoxazole	29129	20,4%	[19,9% - 20,8%]	1350	20,8%	[18,6% - 23%]
Fosfomycine	29221	1,5%	[1,4% - 1,7%]	1290	2,6%	[1,7% - 3,4%]
Nitrofurantoïne	29243	0,5%	[0,4% - 0,6%]	1259	1,0%	[0,4% - 1,5%]
Nombre de souches productrices de BLSE (n , %)	813	2,8%	[2,6% - 2,9%]	60	4,4%	[3,3% - 5,5%]
Nombre de souches productrices de carbapénémase (n , %)	7	0,025%	[0,006% - 0,043%]	0	-	-

¹ Données issues de la mission PRIMO

² Données issues de la mission SPARES

³ Cefotaxime, Ceftriaxone, Ceftazidime

⁴ Ofloxacin, Lévofoxacin, Ciprofloxacine



Objectifs de la stratégie nationale 2022-2025

C3G-R : < 3% en ville / < 8% en Ehpad

FQ-R : < 10% en ville / < 18% en Ehpad

Résistance aux antibiotiques (%) des souches urinaires de *E. coli*, selon le type d'hébergement et le sexe du patient.
Mission PRIMO, Région Centre-Val de Loire, Résultats 2024.

Souches urinaires de <i>E. coli</i> Année 2024	Patients vivant à domicile				Patients vivant en Ehpad			
	Femme n = 24 593		Homme n = 4896		Femme n = 830		Homme n = 141	
Antibiotiques testés	n	%R	n	%R	n	%R	n	%R
Amoxicilline	24555	42,7%	4889	46,8%	830	49,4%	140	56,4%
Amoxicilline + acide clavulanique (cystite)	24399	21,9%	4841	26,2%	830	26,4%	140	34,3%
Mecillinam	24560	9,4%	4883	10,3%	830	13,9%	140	13,6%
Cefixime	11776	4,2%	2450	7,1%	372	5,9%	77	14,3%
Céphalosporines de 3 ^e génération ¹	24593	3,0%	4896	5,6%	830	3,5%	141	13,5%
Ertapénème	23789	0,029%	4688	0,043%	783	0,128%	132	0,0%
Fluoroquinolones ²	24577	7,3%	4896	12,0%	828	10,7%	141	17,7%
Triméthoprim + Sulfaméthoxazole	24307	19,9%	4822	22,8%	821	19,1%	140	28,6%
Fosfomycine	24555	1,6%	4666	1,1%	830	2,9%	130	4,6%
Nitrofurantoïne	24569	0,5%	4674	0,5%	829	0,7%	129	3,1%
Nombre de souches productrices de BLSE (n , %)	584 (2,4%)		229 (4,7%)		24 (2,9%)		14 (9,9%)	
Nombre de souches productrices de carbapénémase (n , %)	6 (0,025%)		1 (0,021%)		0		0	

¹ Cefotaxime, Ceftriaxone, Ceftazidime

² Ofloxacine, Lévofloxacine, Ciprofloxacine

La mission SPARES ne collectant pas l'information du sexe, seules les données PRIMO sont présentées dans ce tableau.

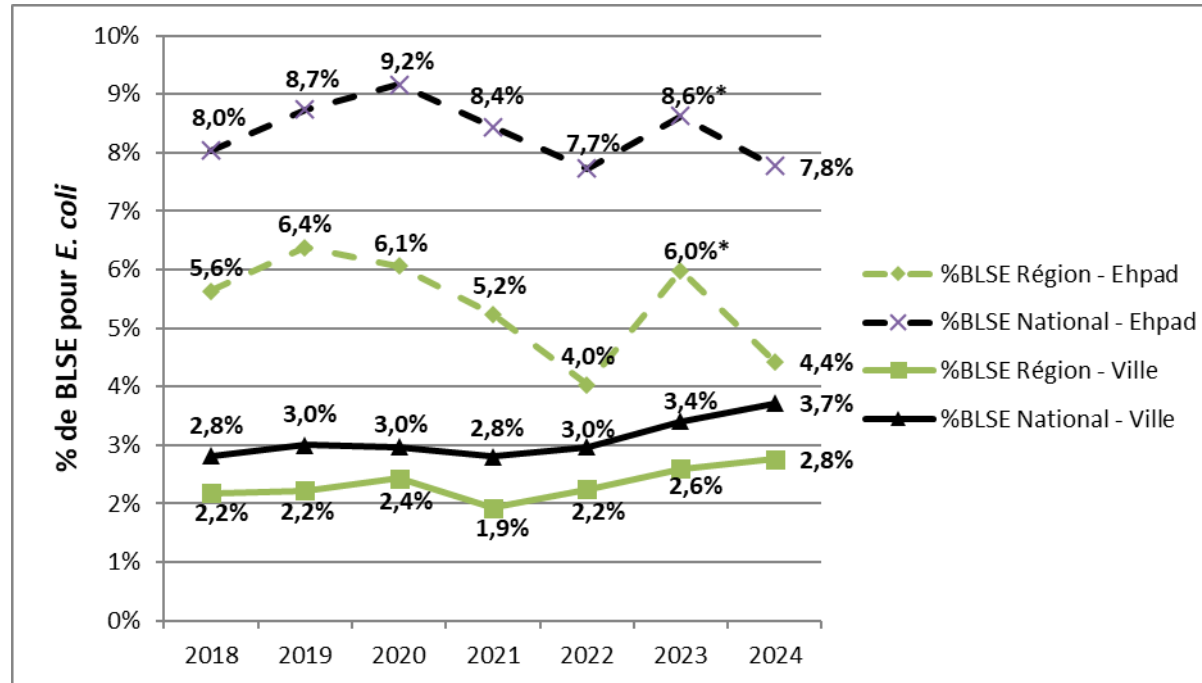
**Résistance aux antibiotiques (%) des souches de *E. coli* isolées dans les urines chez les patients vivant à domicile en fonction de l'âge.
 Mission PRIMO, Région Centre-Val de Loire, Résultats 2024.**

Souches urinaires de <i>E. coli</i> Année 2024	Patients vivant à domicile					
	Patients âgés de 0 à 4 ans n = 376		Patients âgés de 5 à 64 ans n = 12 720		Patients âgés de 65 ans ou plus n = 16 368	
Antibiotiques testés	n	%R	n	%R	n	%R
Amoxicilline	376	52,7%	12702	43,4%	16341	43,2%
Amoxicilline + acide clavulanique (cystite)	371	30,5%	12598	22,5%	16246	22,5%
Mecillinam	375	14,9%	12702	9,1%	16341	9,8%
Cefixime	149	7,4%	6092	4,6%	7960	4,7%
Céphalosporines de 3 ^e génération ¹	376	5,3%	12720	3,2%	16368	3,5%
Ertapénème	365	0,548%	12321	0,024%	15766	0,025%
Fluoroquinolones ²	376	6,4%	12715	7,9%	16357	8,2%
Triméthoprim + Sulfaméthoxazole	371	21,8%	12576	19,5%	16157	21,0%
Fosfomycine	372	0,5%	12629	1,5%	16195	1,6%
Nitrofurantoïne	372	0,5%	12643	0,3%	16203	0,6%
Nombre de souches productrices de BLSE (n , %)	15 (4,0%)		323 (2,5%)		475 (2,9%)	
Nombre de souches productrices de carbapénémase (n , %)	2 (0,548%)		3 (0,024%)		2 (0,013%)	

¹ Cefotaxime, Ceftriaxone, Ceftazidime

² Ofloxacin, Lévofoxacin, Ciprofloxacine

**Evolution du pourcentage de souches de *Escherichia coli* productrices de BLSE dans les prélèvements urinaires selon le type d'hébergement.
 Mission PRIMO, Région Centre-Val de Loire, Résultats 2024.**



*Pour l'année 2023, seules les données PRIMO ont été incluses pour les résultats en Ehpad

3. *Klebsiella pneumoniae* : Résistance aux antibiotiques

Pourcentage de souches de *Klebsiella pneumoniae* productrices de BLSE dans les prélèvements urinaires selon le type d'hébergement.
Mission PRIMO, Région Centre-Val de Loire, Résultats 2024.

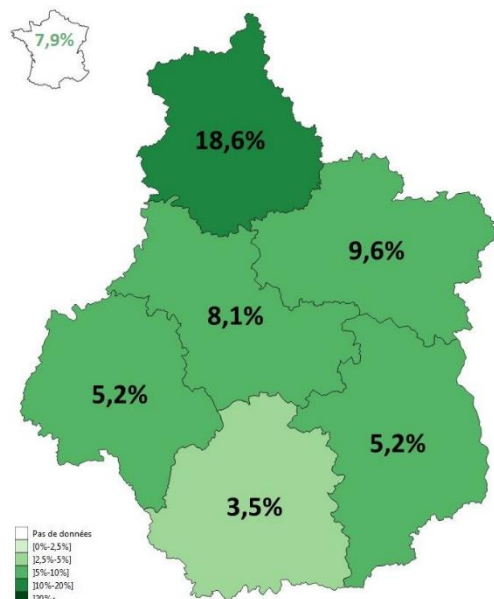
<i>K. pneumoniae</i> Urinaires	Patients vivant à domicile ¹		Patients vivant en Ehpad ^{1,2}	
	n	BLSE (n,%)	n	BLSE (n,%)
Centre-Val de Loire	3166	238 (7,5%)	213	22 (10,3%)
Cher	268	14 (5,2%)	24	0*
Eure-et-Loir	220	41 (18,6%)	33	9 (27,3%)*
Indre	312	11 (3,5%)	47	1 (2,1%)*
Indre-et-Loire	1134	59 (5,2%)	64	9 (14,1%)
Loiret	876	84 (9,6%)	16	0*
Loir-et-Cher	356	29 (8,1%)	29	3 (10,3%)*

¹ Données issues de la mission PRIMO

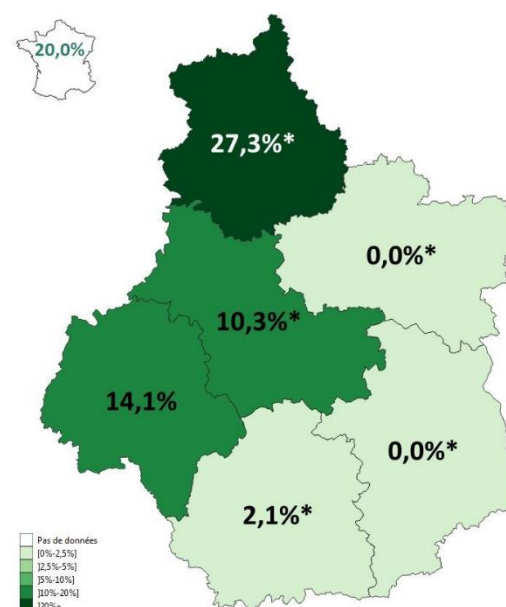
² Données issues de la mission SPARES

* Nombre de souches < 50

Cartographie % BLSE – Patients vivant à domicile



Cartographie % BLSE – Patients vivant en Ehpad



**Résistance aux antibiotiques (%) des souches de *Klebsiella pneumoniae* isolées d'urines de patients vivant à domicile ou en Ehpad.
 Mission PRIMO, Région Centre-Val de Loire, Résultats 2024.**

Souches urinaires de <i>K. pneumoniae</i> Année 2024	Patients vivant à domicile ¹ n = 3166			Patients vivant en Ehpad ^{1,2} n = 213		
	n	%R	IC 95%	n	%R	IC 95%
Antibiotiques testés						
Amoxicilline	3166	100,0%	[100% - 100%]	213	100,0%	[100% - 100%]
Amoxicilline + acide clavulanique (cystite)	3151	17,0%	[15,7% - 18,3%]	158	15,8%	[10,1% - 21,5%]
Mecillinam	838	60,1%	[56,8% - 63,5%]	46	37,0%*	[23% - 50,9%]*
Céphalosporines de 3 ^e génération ³	3166	7,9%	[6,9% - 8,8%]	213	11,7%	[7,4% - 16,1%]
Ertapénème	3039	0,494%	[0,244% - 0,743%]	184	0,543%	[0% - 1,606%]
Acide nalidixique	1095	15,9%	[13,7% - 18,1%]	75	26,7%	[16,7% - 36,7%]
Fluoroquinolones ⁴	3165	7,8%	[6,8% - 8,7%]	202	11,4%	[7% - 15,8%]
Triméthoprim + Sulfaméthoxazole	3119	10,1%	[9% - 11,2%]	203	10,8%	[6,6% - 15,1%]
Fosfomycine	836	25,5%	[22,5% - 28,4%]	41	31,7%*	[17,5% - 46%]*
Nitrofurantoïne	2411	37,5%	[35,6% - 39,5%]	136	30,9%	[23,1% - 38,6%]
Nombre de souches productrices de BLSE (n , %)	238	7,5%	[6,6% - 8,4%]	22	10,3%	[6,2% - 14,4%]
Nombre de souches productrices de carbapénémase (n , %)	6	0,20%	[0,04% - 0,355%]	0	-	-

¹ Données issues de la mission PRIMO

² Données issues de la mission SPARES

³ Cefotaxime, Ceftriaxone, Ceftazidime

⁴ Ofloxacine, Lévofloxacine, Ciprofloxacine

* Nombre de souches < 50

Résistance aux antibiotiques (%) des souches urinaires de *K. pneumoniae*, selon le type d'hébergement et le sexe du patient.
Mission PRIMO, Région Centre-Val de Loire, Résultats 2024.

Souches urinaires de <i>K. pneumoniae</i> Année 2024	Patients vivant à domicile				Patients vivant en Ehpad			
	Femme n = 2453		Homme n = 713		Femme n = 117		Homme n = 25	
Antibiotiques testés	n	%R	n	%R	n	%R	n	%R
Amoxicilline	2453	100,0%	713	100,0%	117	100,0%	25	100,0%*
Amoxicilline + acide clavulanique (cystite)	2444	14,8%	707	24,5%	117	12,8%	25	16,0%*
Mecillinam	613	61,8%	225	55,6%	29	48,3%*	< 10	
Céphalosporines de 3 ^e génération ¹	2453	5,4%	713	16,3%	117	6,0%	25	16,0%*
Ertapénème	2357	0,212%	682	1,466%	108	0,926%	22	0,0%*
Fluoroquinolones ²	2452	5,8%	713	14,4%	116	6,0%	25	8,0%*
Triméthoprim + Sulfaméthoxazole	2424	8,2%	695	16,8%	113	5,3%	24	20,8%*
Fosfomycine	661	27,7%	175	17,1%	27	29,6%*	< 10	
Nitrofurantoïne	1892	36,5%	519	41,4%	91	25,3%	18	22,2%*
Nombre de souches productrices de BLSE (n , %)	128 (5,2%)		110 (15,4%)		6 (5,1%)		4 (16,0%)*	
Nombre de souches productrices de carbapénémase (n , %)	1 (0,04%)		5 (0,73%)		0		0*	

¹ Cefotaxime, Ceftriaxone, Ceftazidime

² Ofloxacine, Lévofloxacine, Ciprofloxacine

* Nombre de souches < 50

La mission SPARES ne collectant pas l'information du sexe, seules les données PRIMO sont présentées dans ce tableau.

**Résistance aux antibiotiques (%) des souches de *K. pneumoniae* isolées dans les urines chez les patients vivant à domicile en fonction de l'âge.
 Mission PRIMO, Région Centre-Val de Loire, Résultats 2024.**

Souches urinaires de <i>K. pneumoniae</i> Année 2024	Patients vivant à domicile					
	Patients âgés de 0 à 4 ans n = 21		Patients âgés de 5 à 64 ans n = 1188		Patients âgés de 65 ans ou plus n = 1956	
Antibiotiques testés	n	%R	n	%R	n	%R
Amoxicilline	21	100,0%*	1188	100,0%	1956	100,0%
Amoxicilline + acide clavulanique (cystite)	21	19,0%*	1182	15,7%	1947	17,7%
Mecillinam	< 10		306	59,5%	527	60,5%
Céphalosporines de 3 ^e génération ¹	21	0,0%*	1188	6,3%	1956	8,9%
Ertapénème	20	0,0%*	1138	0,264%	1880	0,638%
Fluoroquinolones ²	21	0,0%*	1188	5,6%	1955	9,2%
Triméthoprim + Sulfaméthoxazole	21	9,5%*	1173	9,4%	1924	10,6%
Fosfomycine	< 10		309	21,4%	522	28,0%
Nitrofurantoïne	11	45,5%*	906	41,8%	1494	34,9%
Nombre de souches productrices de BLSE (n , %)	0*		71 (6,0%)		167 (8,5%)	
Nombre de souches productrices de carbapénémase (n , %)	0*		2 (0,18%)		4 (0,21%)	

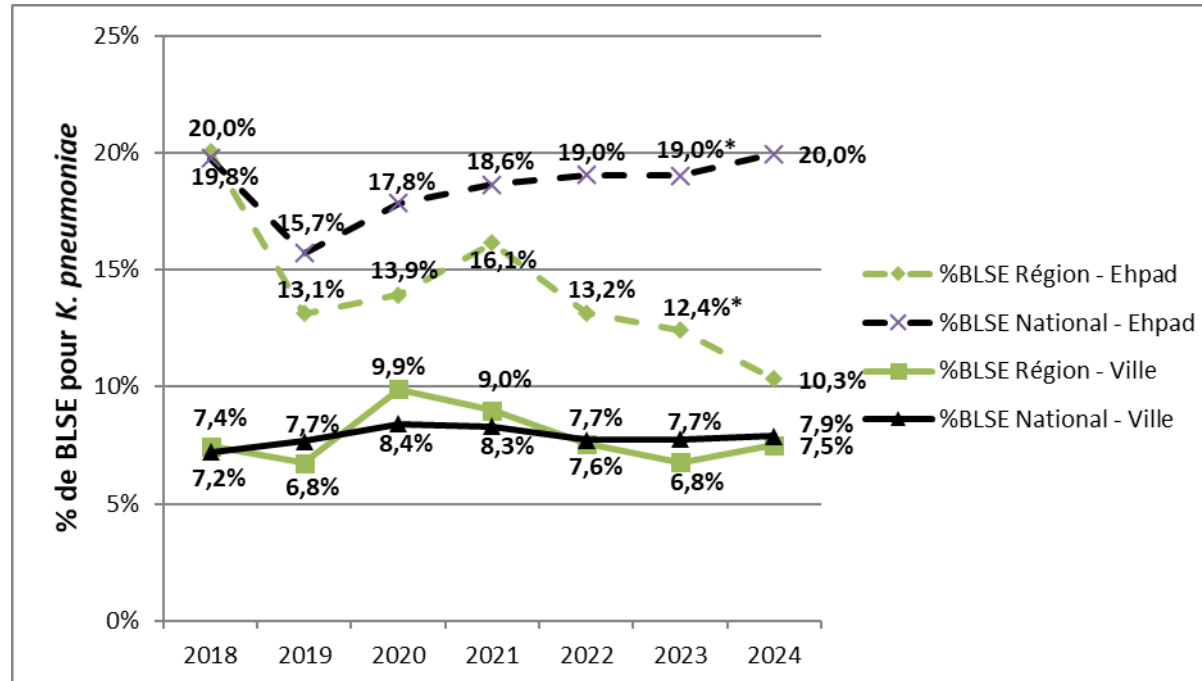
¹ Cefotaxime, Ceftriaxone, Ceftazidime

² Ofloxacine, Lévofoxacine, Ciprofloxacine

* Nombre de souches < 50

Evolution du pourcentage de souches de *Klebsiella pneumoniae* productrices de BLSE dans les prélèvements urinaires selon le type d'hébergement.

Mission PRIMO, Région Centre-Val de Loire, Résultats 2024.



*Pour l'année 2023, seules les données PRIMO ont été incluses pour les résultats en Ehpad

4. *Staphylococcus aureus* : Résistances aux antibiotiques

4.1. Phénotypes de résistance, hors prélèvements urinaires

Pourcentage de SARM isolées dans les prélèvements hors urinaires selon le type d'hébergement.
Mission PRIMO, Région Centre-Val de Loire, Résultats 2024.

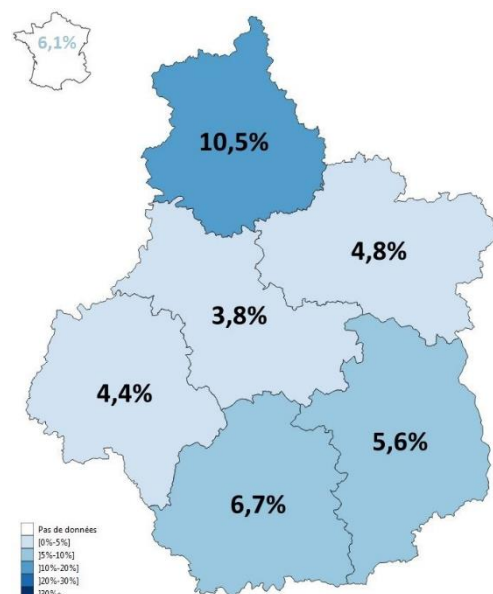
<i>Staphylococcus aureus</i> Hors urinaires	Patients vivant à domicile ¹		Patients vivant en Ehpad ^{1,2}	
	n	SARM (n,%)	n	SARM (n,%)
Centre-Val de Loire	1183	61 (5,2%)	83	29 (34,9%)
Cher	90	5 (5,6%)	30	16 (53,3%)*
Eure-et-Loir	76	8 (10,5%)	14	4 (28,6%)*
Indre	120	8 (6,7%)	21	5 (23,8%)*
Indre-et-Loire	459	20 (4,4%)	9	1*
Loiret	332	16 (4,8%)	4	2*
Loir-et-Cher	106	4 (3,8%)	5	1*

¹ Données issues de la mission PRIMO

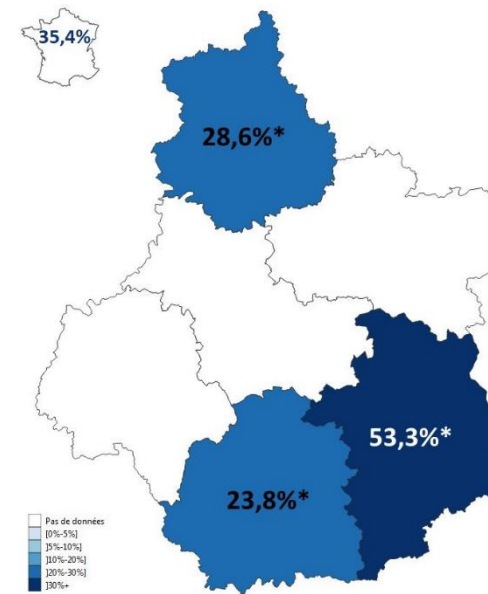
² Données issues de la mission SPARES

* Nombre de souches < 50

Cartographie % BLSE – Patients vivant à domicile



Cartographie % BLSE – Patients vivant en Ehpad



Mission PRIMO – Région Centre-Val de Loire - Année 2024

Données sous embargo – A usage interne professionnel - Plus d'informations sur antibioresistance.fr

**Résistance aux antibiotiques (%) des souches de *Staphylococcus aureus* isolées de prélèvements hors urinaires selon le type d'hébergement.
 Mission PRIMO, Région Centre-Val de Loire, Résultats 2024.**

Souches hors urinaires de <i>S. aureus</i> Année 2024	Patients vivant à domicile ¹ n = 1183			Patients vivant en Ehpad ^{1,2} n = 83		
	n	%R	IC 95%	n	%R	IC 95%
Antibiotiques						
Oxacilline ³	1183	5,2%	[3,9% - 6,4%]	83	34,9%	[24,7% - 45,2%]
Fluoroquinolones ⁴	1183	5,9%	[4,6% - 7,3%]	83	41,0%	[30,4% - 51,5%]
Gentamicine	1183	1,5%	[0,8% - 2,2%]	82	1,2%	[0% - 3,6%]
Erythromycine	1182	25,2%	[22,7% - 27,7%]	81	21,0%	[12,1% - 29,9%]
Clindamycine	1182	1,9%	[1,1% - 2,6%]	72	6,9%	[1,1% - 12,8%]
Pristinamycine	779	0,3%	[0% - 0,6%]	32	9,4%*	[0% - 19,5%]*
Acide fusidique	1183	12,6%	[10,7% - 14,5%]	82	9,8%	[3,3% - 16,2%]
Triméthoprim + Sulfaméthoxazole	1182	1,9%	[1,2% - 2,7%]	83	0,0%	[0% - 0%]
Rifampicine	1176	0,8%	[0,3% - 1,3%]	81	0,0%	[0% - 0%]

¹ Données issues de la mission PRIMO

² Données issues de la mission SPARES

³ Résistance à l'oxacilline = SARM

⁴ Ofloxacin, Lévofoxacin, Ciprofloxacine

* Nombre de souches < 50

Résistance aux antibiotiques (%) des souches de *S. aureus* isolées de prélèvements hors urinaires chez les patients vivant à domicile en fonction de l'âge.
 Mission PRIMO, Région Centre-Val de Loire, Résultats 2024.

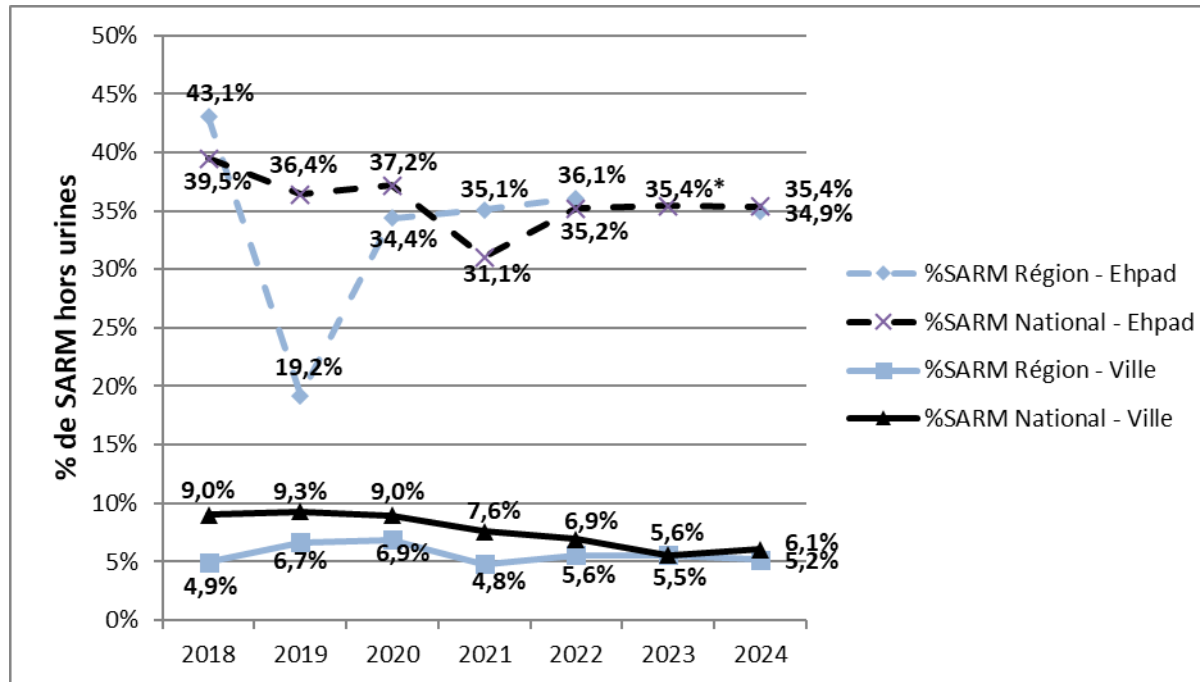
Souches hors urinaires de <i>S. aureus</i> Année 2024	Patients vivant à domicile					
	Patients âgés de 0 à 4 ans n = 49		Patients âgés de 5 à 64 ans n = 728		Patients âgés de 65 ans ou plus n = 404	
Antibiotiques	n	%R	n	%R	n	%R
Oxacilline	49	2,0%*	728	3,8%	404	7,9%
Fluoroquinolones ¹	49	0,0%*	728	2,9%	404	12,1%
Erythromycine	49	10,2%*	727	25,7%	404	26,2%
Clindamycine	49	0,0%*	727	1,1%	404	3,5%
Pristinamycine	42	0,0%*	506	0,0%	230	0,9%
Triméthoprim + Sulfaméthoxazole	49	4,1%*	727	2,3%	404	1,0%

¹ Ofloxacine, Lévofoxacine, Ciprofloxacine

* Nombre de souches < 50

Evolution (%) des souches de *Staphylococcus aureus* résistant à la méticilline isolées de prélèvements hors urinaires selon le type d'hébergement.

Mission PRIMO, Région Centre-Val de Loire, Résultats 2024.



*Pour l'année 2023, seules les données PRIMO ont été incluses pour les résultats en Ehpad

4.2. Phénotypes de résistance, prélèvements urinaires

**Pourcentage de SARM isolées dans les prélèvements urinaires selon le type d'hébergement.
Mission PRIMO, Région Centre-Val de Loire, Résultats 2024.**

<i>Staphylococcus aureus</i> Urinaires	Patients vivant à domicile ¹		Patients vivant en Ehpad ^{1,2}	
	n	SARM (n,%)	n	SARM (n,%)
Centre-Val de Loire	575	65 (11,3%)	51	28 (54,9%)
Cher	65	3 (4,6%)	6	5*
Eure-et-Loir	31	2 (6,5%)*	6	2*
Indre	76	12 (15,8%)	16	10 (62,5%)*
Indre-et-Loire	217	28 (12,9%)	14	8 (57,1%)*
Loiret	123	19 (15,4%)	3	2*
Loir-et-Cher	63	1 (1,6%)	6	1*

¹ Données issues de la mission PRIMO

² Données issues de la mission SPARES

* Nombre de souches < 50

**Résistance aux antibiotiques (%) des souches de *Staphylococcus aureus* isolées de prélèvements urinaires selon le type d'hébergement.
Mission PRIMO, Région Centre-Val de Loire, Résultats 2024.**

Souches urinaires de <i>S. aureus</i> Année 2024	Patients vivant à domicile ¹ n = 575			Patients vivant en Ehpad ^{1,2} n = 51		
Antibiotiques	n	%R	IC 95%	n	%R	IC 95%
Oxacilline	575	11,3%	[8,7% - 13,9%]	51	54,9%	[41,2% - 68,6%]
Fluoroquinolones ³	575	15,5%	[12,5% - 18,4%]	51	70,6%	[58,1% - 83,1%]
Gentamicine	575	1,0%	[0,2% - 1,9%]	48	2,1%*	[0% - 6,1%]*
Acide fusidique	571	3,5%	[2% - 5%]	42	7,1%*	[0% - 14,9%]*
Triméthoprim + Sulfaméthoxazole	575	0,7%	[0% - 1,4%]	50	0,0%	[0% - 0%]
Rifampicine	562	0,7%	[0% - 1,4%]	50	0,0%	[0% - 0%]

¹ Données issues de la mission PRIMO

² Données issues de la mission SPARES

³ Ofloxacin, Lévofoxacin, Ciprofoxacin

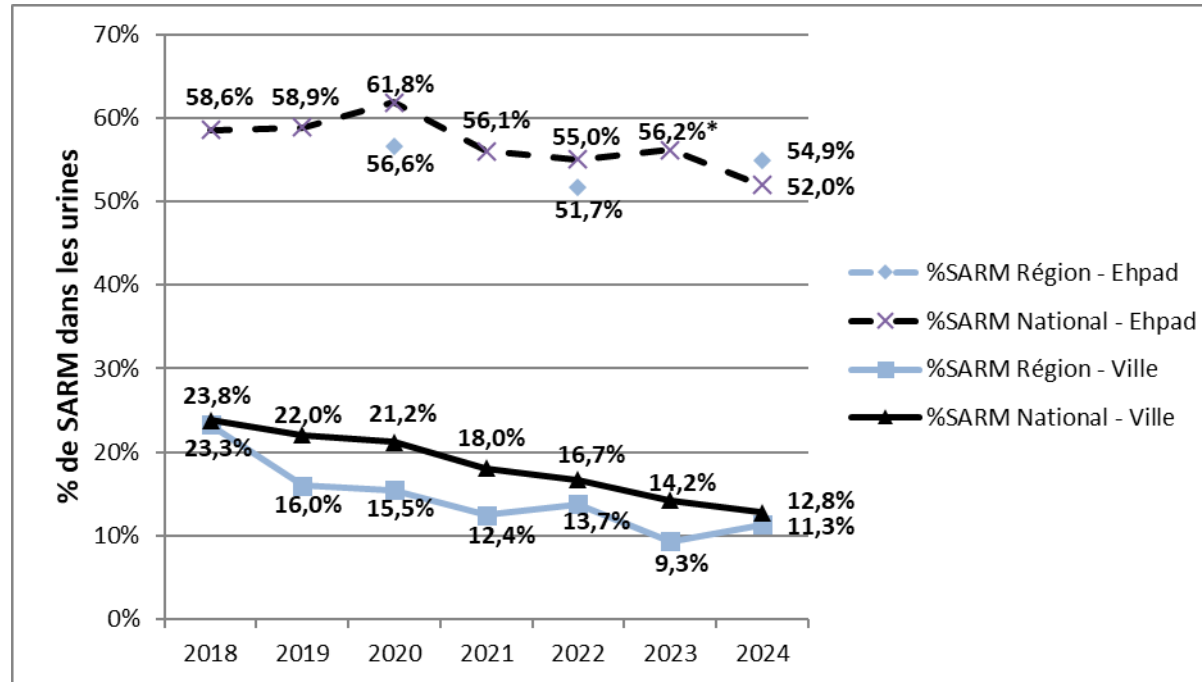
* Nombre de souches < 50

**Résistance aux antibiotiques (%) des souches de *S. aureus* isolées de prélèvements urinaires chez les patients vivant à domicile en fonction de l'âge.
 Mission PRIMO, Région Centre-Val de Loire, Résultats 2024.**

Souches urinaires de <i>S. aureus</i> Année 2024	Patients vivant à domicile					
	Patients âgés de 0 à 4 ans n = 3		Patients âgés de 5 à 64 ans n = 243		Patients âgés de 65 ans ou plus n = 329	
Antibiotiques	n	%R	n	%R	n	%R
Oxacilline	< 10		243	3,3%	329	17,3%
Fluoroquinolones ¹	< 10		243	9,1%	329	20,4%
Triméthoprim + Sulfaméthoxazole	< 10		243	0,4%	329	0,9%
Fosfomycine	< 10		112	2,7%	155	0,6%
Nitrofurantoïne	< 10		240	0,0%	329	0,0%

¹ Ofloxacine, Lévofoxacine, Ciprofloxacine

**Evolution (%) des souches de *Staphylococcus aureus* résistant à la méticilline isolées de prélèvements urinaires selon le type d'hébergement.
Mission PRIMO, Région Centre-Val de Loire, Résultats 2024.**



*Pour l'année 2023, seules les données PRIMO ont été incluses pour les résultats en Ehpad