

Surveillance de la Résistance bactérienne aux Antibiotiques en soins de ville et en établissements d'hébergement pour personnes âgées dépendantes (Ehpad)

Région Île-de-France
Résultats 2024

Données sous embargo jusqu'au 18/11/2025 – A usage interne professionnel

1. Présentation des données



790 laboratoires de biologie médicale en **Île-de-France**

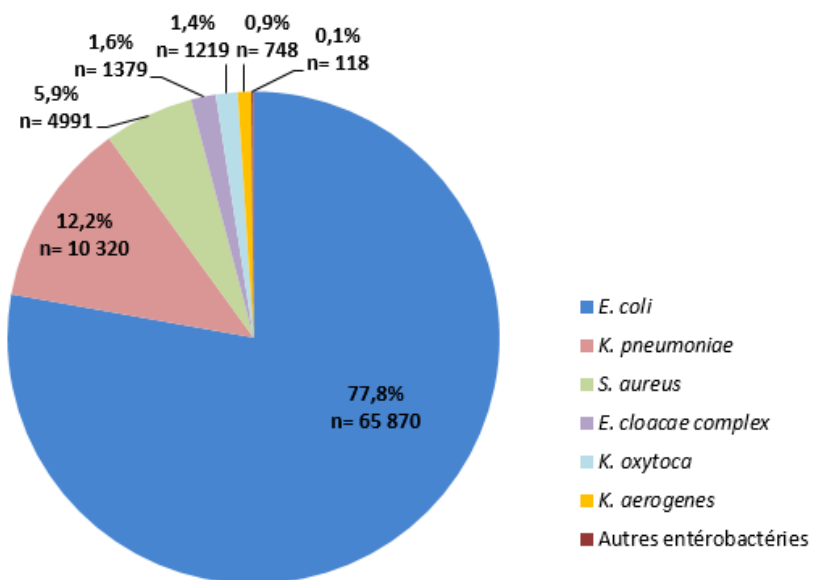


227 laboratoires participants soit **28,7%** de couverture



84 645 antibiogrammes collectés dont **79 873 d'urines** (94,4%)

Répartition des antibiogrammes par espèce (Tous prélèvements confondus)



2. *Escherichia coli* : Résistance aux antibiotiques

Pourcentage de souches de *Escherichia coli* productrices de BLSE dans les prélèvements urinaires selon le type d'hébergement.

Mission PRIMO, Région Île-de-France, Résultats 2024.

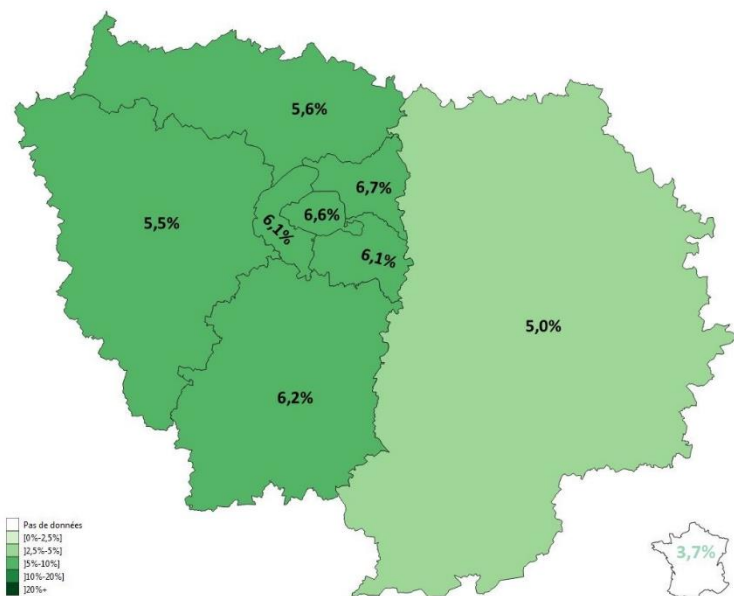
<i>Escherichia coli</i> Urinaires	Patients vivant à domicile ¹		Patients vivant en Ehpad ^{1,2}	
	n	BLSE (n,%)	n	BLSE (n,%)
Ile-de-France	64553	3887 (6%)	603	135 (22,4%)
Essonne	4255	263 (6,2%)	25	3 (12%)*
Hauts-de-Seine	12345	758 (6,1%)	162	56 (34,6%)
Paris	14696	977 (6,6%)	53	15 (28,3%)
Seine-et-Marne	11095	551 (5%)	97	8 (8,2%)
Seine-Saint-Denis	5920	398 (6,7%)	45	10 (22,2%)*
Val-de-Marne	7168	435 (6,1%)	76	15 (19,7%)
Val-d'Oise	5948	334 (5,6%)	121	18 (14,9%)
Yvelines	3126	171 (5,5%)	24	10 (41,7%)*

¹ Données issues de la mission PRIMO

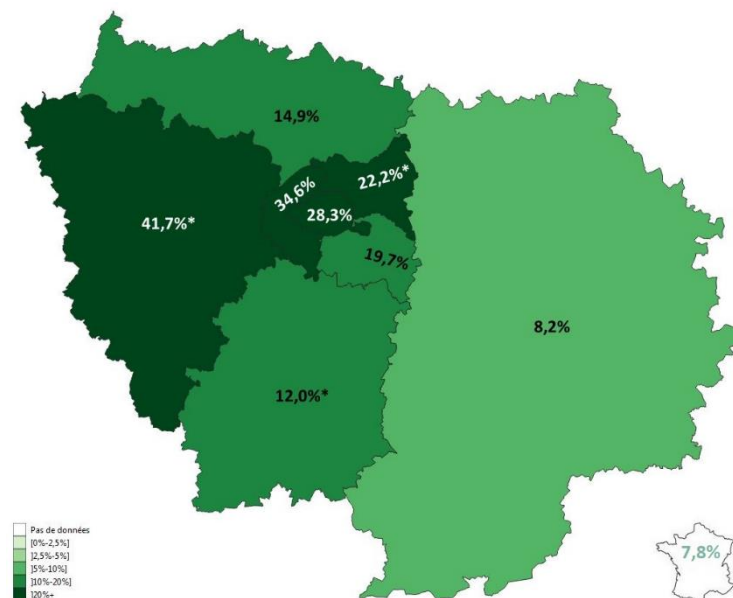
² Données issues de la mission SPARES

* Nombre de souches < 50

Cartographie % BLSE – Patients vivant à domicile



Cartographie % BLSE – Patients vivant en Ehpad



**Résistance aux antibiotiques (%) des souches de *Escherichia coli* isolées d'urines de patients vivant à domicile ou en Ehpad.
 Mission PRIMO, Région Île-de-France, Résultats 2024.**

Souches urinaires de <i>E. coli</i> Année 2024	Patients vivant à domicile ¹ n = 64 553			Patients vivant en Ehpad ^{1,2} n = 603		
	n	%R	IC 95%	n	%R	IC 95%
Antibiotiques testés						
Amoxicilline	64450	51,2%	[50,8% - 51,6%]	594	59,3%	[55,3% - 63,2%]
Amoxicilline + acide clavulanique (cystite)	64011	21,4%	[21,1% - 21,7%]	484	30,2%	[26,1% - 34,3%]
Mecillinam	64355	9,6%	[9,3% - 9,8%]	537	9,3%	[6,9% - 11,8%]
Cefixime	64429	8,4%	[8,2% - 8,6%]	582	25,6%	[22,1% - 29,1%]
Céphalosporines de 3 ^e génération ³	64553	6,8%	[6,6% - 7%]	603	23,1%	[19,7% - 26,4%]
Ertapénème	64525	0,116%	[0,09% - 0,143%]	534	0,187%	[0% - 0,554%]
Acide nalidixique	37423	21,5%	[21,1% - 21,9%]	304	34,5%	[29,2% - 39,9%]
Fluoroquinolones ⁴	64545	17,0%	[16,7% - 17,3%]	601	27,8%	[24,2% - 31,4%]
Triméthoprim + Sulfaméthoxazole	64530	26,5%	[26,2% - 26,9%]	584	29,6%	[25,9% - 33,3%]
Fosfomycine	64369	2,1%	[2% - 2,3%]	514	1,9%	[0,8% - 3,1%]
Nitrofurantoïne	64536	0,5%	[0,5% - 0,6%]	593	1,7%	[0,6% - 2,7%]
Nombre de souches productrices de BLSE (n , %)	3887	6,0%	[5,8% - 6,2%]	135	22,4%	[19,1% - 25,7%]
Nombre de souches productrices de carbapénémase (n , %)	59	0,091%	[0,068% - 0,115%]	1	0,187%	[0% - 0,554%]

¹ Données issues de la mission PRIMO

² Données issues de la mission SPARES

³ Cefotaxime, Ceftriaxone, Ceftazidime

⁴ Ofloxacin, Lévofoxacin, Ciprofloxacine



Objectifs de la stratégie nationale 2022-2025

C3G-R : < 3% en ville / < 8% en Ehpad

FQ-R : < 10% en ville / < 18% en Ehpad

Résistance aux antibiotiques (%) des souches urinaires de *E. coli*, selon le type d'hébergement et le sexe du patient.
Mission PRIMO, Région Île-de-France, Résultats 2024.

Souches urinaires de <i>E. coli</i> Année 2024	Patients vivant à domicile				Patients vivant en Ehpad			
	Femme n = 53 997		Homme n = 10 555		Femme n = 317		Homme n = 67	
Antibiotiques testés	n	%R	n	%R	n	%R	n	%R
Amoxicilline	53914	49,7%	10535	58,7%	317	57,1%	66	81,8%
Amoxicilline + acide clavulanique (cystite)	53575	20,4%	10435	26,7%	317	30,3%	67	40,3%
Mecillinam	53836	9,4%	10518	10,6%	316	8,5%	67	11,9%
Cefixime	53899	7,3%	10529	14,0%	316	29,1%	67	44,8%
Céphalosporines de 3 ^e génération ¹	53997	5,8%	10555	12,0%	317	26,8%	67	41,8%
Ertapénème	53976	0,102%	10548	0,190%	316	0,316%	67	0,0%
Fluoroquinolones ²	53989	15,4%	10555	25,0%	317	28,1%	67	53,7%
Triméthoprim + Sulfaméthoxazole	53980	25,5%	10549	31,8%	316	29,4%	67	40,3%
Fosfomycine	53849	2,2%	10519	1,8%	317	2,2%	67	1,5%
Nitrofurantoïne	53986	0,5%	10549	0,8%	317	0,9%	67	3,0%
Nombre de souches productrices de BLSE (n , %)	2 721 (5,0%)		1 166 (11,0%)		79 (24,9%)		28 (41,8%)	
Nombre de souches productrices de carbapénémase (n , %)	41 (0,076%)		18 (0,171%)		1 (0,316%)		0	

¹ Cefotaxime, Ceftriaxone, Ceftazidime

² Ofloxacine, Lévofloxacine, Ciprofloxacine

La mission SPARES ne collectant pas l'information du sexe, seules les données PRIMO sont présentées dans ce tableau.

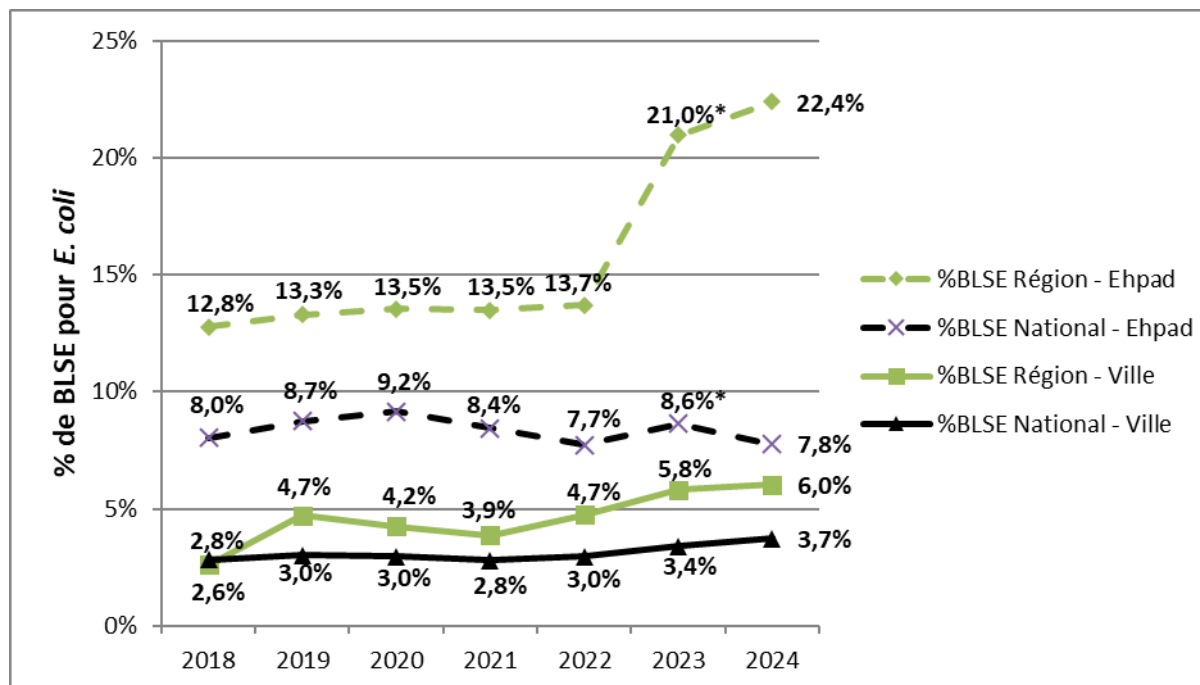
**Résistance aux antibiotiques (%) des souches de *E. coli* isolées dans les urines chez les patients vivant à domicile en fonction de l'âge.
 Mission PRIMO, Région Île-de-France, Résultats 2024.**

Souches urinaires de <i>E. coli</i> Année 2024	Patients vivant à domicile					
	Patients âgés de 0 à 4 ans n = 803		Patients âgés de 5 à 64 ans n = 31 694		Patients âgés de 65 ans ou plus n = 31 922	
Antibiotiques testés	n	%R	n	%R	n	%R
Amoxicilline	802	60,8%	31653	50,3%	31861	51,8%
Amoxicilline + acide clavulanique (cystite)	802	30,4%	31444	20,2%	31631	22,3%
Mecillinam	803	13,0%	31608	9,1%	31810	9,9%
Cefixime	802	8,7%	31636	7,7%	31857	9,1%
Céphalosporines de 3 ^e génération ¹	803	7,1%	31694	6,4%	31922	7,2%
Ertapénème	803	0,374%	31682	0,092%	31906	0,135%
Fluoroquinolones ²	803	15,6%	31689	16,8%	31919	17,1%
Triméthoprim + Sulfaméthoxazole	803	32,6%	31687	25,4%	31906	27,4%
Fosfomycine	803	1,5%	31603	1,7%	31829	2,6%
Nitrofurantoïne	803	0,0%	31687	0,3%	31912	0,8%
Nombre de souches productrices de BLSE (n , %)	47 (5,9%)		1 801 (5,7%)		2 025 (6,3%)	
Nombre de souches productrices de carbapénémase (n , %)	2 (0,249%)		24 (0,076%)		33 (0,103%)	

¹ Cefotaxime, Ceftriaxone, Ceftazidime

² Ofloxacin, Lévofoxacin, Ciprofloxacine

**Evolution du pourcentage de souches de *Escherichia coli* productrices de BLSE dans les prélèvements urinaires selon le type d'hébergement.
 Mission PRIMO, Région Île-de-France, Résultats 2024.**



*Pour l'année 2023, seules les données PRIMO ont été incluses pour les résultats en Ehpad

3. *Klebsiella pneumoniae* : Résistance aux antibiotiques

Pourcentage de souches de *Klebsiella pneumoniae* productrices de BLSE dans les prélèvements urinaires selon le type d'hébergement.
 Mission PRIMO, Région Île-de-France, Résultats 2024.

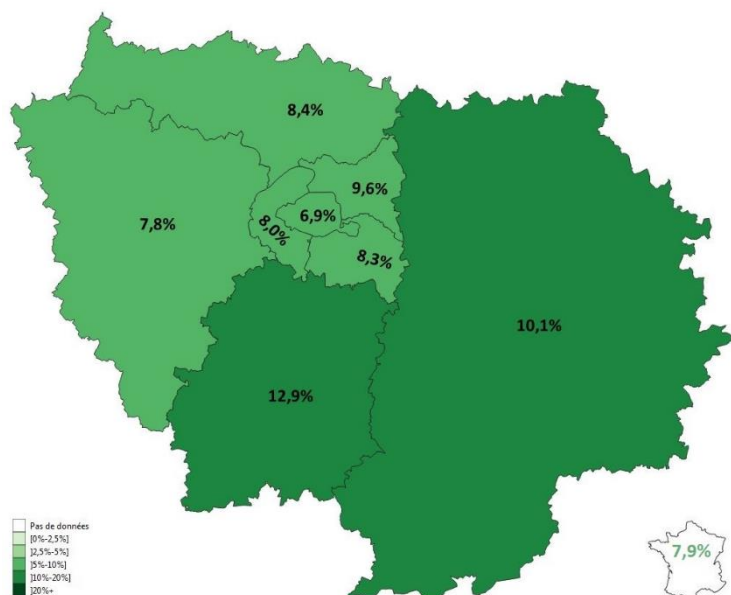
<i>K. pneumoniae</i> Urinaires	Patients vivant à domicile ¹		Patients vivant en Ehpad ^{1,2}	
	n	BLSE (n,%)	n	BLSE (n,%)
Ile-de-France	10119	877 (8,7%)	119	40 (33,6%)
Essonne	660	85 (12,9%)	7	4*
Hauts-de-Seine	1794	144 (8%)	21	9 (42,9%)*
Paris	2247	154 (6,9%)	3	1*
Seine-et-Marne	1664	168 (10,1%)	19	5 (26,3%)*
Seine-Saint-Denis	1177	113 (9,6%)	13	1 (7,7%)*
Val-de-Marne	1178	98 (8,3%)	27	8 (29,6%)*
Val-d'Oise	963	81 (8,4%)	24	9 (37,5%)*
Yvelines	436	34 (7,8%)	5	3*

¹ Données issues de la mission PRIMO

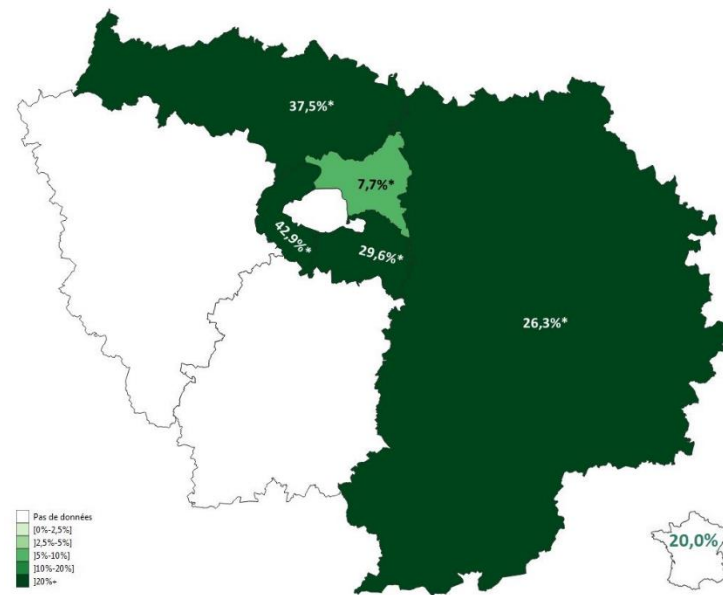
² Données issues de la mission SPARES

* Nombre de souches < 50

Cartographie % BLSE – Patients vivant à domicile



Cartographie % BLSE – Patients vivant en Ehpad



**Résistance aux antibiotiques (%) des souches de *Klebsiella pneumoniae* isolées d'urines de patients vivant à domicile ou en Ehpad.
 Mission PRIMO, Région Île-de-France, Résultats 2024.**

Souches urinaires de <i>K. pneumoniae</i> Année 2024	Patients vivant à domicile ¹ n = 10 119			Patients vivant en Ehpad ^{1,2} n = 119		
	n	%R	IC 95%	n	%R	IC 95%
Antibiotiques testés						
Amoxicilline	10 119	100,0%	[100% - 100%]	119	100,0%	[100% - 100%]
Amoxicilline + acide clavulanique (cystite)	10 064	12,6%	[12% - 13,3%]	100	23,0%	[14,8% - 31,2%]
Mecillinam	13 27	53,0%	[50,3% - 55,7%]	26	26,9%*	[9,9% - 44%]*
Céphalosporines de 3 ^e génération ³	10 119	9,7%	[9,2% - 10,3%]	119	37,0%	[28,3% - 45,6%]
Ertapénème	10 117	0,534%	[0,392% - 0,676%]	112	1,786%	[0% - 4,238%]
Acide nalidixique	5 677	16,0%	[15% - 16,9%]	54	33,3%	[20,8% - 45,9%]
Fluoroquinolones ⁴	10 118	11,6%	[11% - 12,2%]	118	28,8%	[20,6% - 37%]
Triméthoprim + Sulfaméthoxazole	10 117	12,3%	[11,7% - 13%]	119	27,7%	[19,7% - 35,8%]
Fosfomycine	5 62	79,0%	[75,6% - 82,4%]	24	50,0%*	[30% - 70%]*
Nitrofurantoïne	5 705	54,2%	[52,9% - 55,5%]	77	45,5%	[34,3% - 56,6%]
Nombre de souches productrices de BLSE (n , %)	877	8,7%	[8,1% - 9,2%]	40	33,6%	[25,1% - 42,1%]
Nombre de souches productrices de carbapénémase (n , %)	33	0,33%	[0,215% - 0,437%]	1	0,89%	[0% - 2,635%]

¹ Données issues de la mission PRIMO

² Données issues de la mission SPARES

³ Cefotaxime, Ceftriaxone, Ceftazidime

⁴ Ofloxacine, Lévofloxacine, Ciprofloxacine

* Nombre de souches < 50

**Résistance aux antibiotiques (%) des souches urinaires de *K. pneumoniae*, selon le type d'hébergement et le sexe du patient.
 Mission PRIMO, Région Île-de-France, Résultats 2024.**

Souches urinaires de <i>K. pneumoniae</i> Année 2024	Patients vivant à domicile				Patients vivant en Ehpad			
	Femme n = 7961		Homme n = 2158		Femme n = 71		Homme n = 20	
Antibiotiques testés	n	%R	n	%R	n	%R	n	%R
Amoxicilline	7961	100,0%	2158	100,0%	71	100,0%	20	100,0%*
Amoxicilline + acide clavulanique (cystite)	7920	10,6%	2144	20,0%	71	19,7%	20	35,0%*
Mecillinam	1000	54,1%	327	49,5%	12	41,7%*	< 10	
Céphalosporines de 3 ^e génération ¹	7961	7,5%	2158	18,0%	71	32,4%	20	55,0%*
Ertapénème	7960	0,402%	2157	1,020%	71	2,817%	20	0,0%*
Fluoroquinolones ²	7960	8,7%	2158	22,3%	71	21,1%	20	50,0%*
Triméthoprim + Sulfaméthoxazole	7960	10,2%	2157	20,2%	71	23,9%	20	35,0%*
Fosfomycine	400	81,0%	162	74,1%	< 10		< 10	
Nitrofurantoïne	4466	53,1%	1239	58,3%	40	47,5%*	15	66,7%*
Nombre de souches productrices de BLSE (n , %)	537 (6,7%)		340 (15,8%)		21 (29,6%)		10 (50,0%)*	
Nombre de souches productrices de carbapénémase (n , %)	20 (0,25%)		13 (0,60%)		1 (1,41%)		0*	

¹ Cefotaxime, Ceftriaxone, Ceftazidime

² Ofloxacine, Lévofloxacine, Ciprofloxacine

* Nombre de souches < 50

La mission SPARES ne collectant pas l'information du sexe, seules les données PRIMO sont présentées dans ce tableau.

**Résistance aux antibiotiques (%) des souches de *K. pneumoniae* isolées dans les urines chez les patients vivant à domicile en fonction de l'âge.
 Mission PRIMO, Région Île-de-France, Résultats 2024.**

Souches urinaires de <i>K. pneumoniae</i> Année 2024	Patients vivant à domicile					
	Patients âgés de 0 à 4 ans n = 43		Patients âgés de 5 à 64 ans n = 4591		Patients âgés de 65 ans ou plus n = 5467	
Antibiotiques testés	n	%R	n	%R	n	%R
Amoxicilline	43	100,0%*	4591	100,0%	5467	100,0%
Amoxicilline + acide clavulanique (cystite)	43	20,9%*	4565	11,1%	5438	13,8%
Mecillinam	< 10		546	55,9%	773	51,0%
Céphalosporines de 3 ^e génération ¹	43	9,3%*	4591	7,8%	5467	11,3%
Ertapénème	43	0,0%*	4590	0,283%	5466	0,750%
Fluoroquinolones ²	43	7,0%*	4590	9,2%	5467	13,6%
Triméthoprim + Sulfaméthoxazole	43	16,3%*	4590	10,1%	5466	14,1%
Fosfomycine	< 10		216	77,8%	340	80,0%
Nitrofurantoïne	20	55,0%*	2528	57,4%	3148	51,7%
Nombre de souches productrices de BLSE (n , %)	4 (9,3%)*		323 (7,0%)		547 (10,0%)	
Nombre de souches productrices de carbapénémase (n , %)	0*		7 (0,15%)		26 (0,48%)	

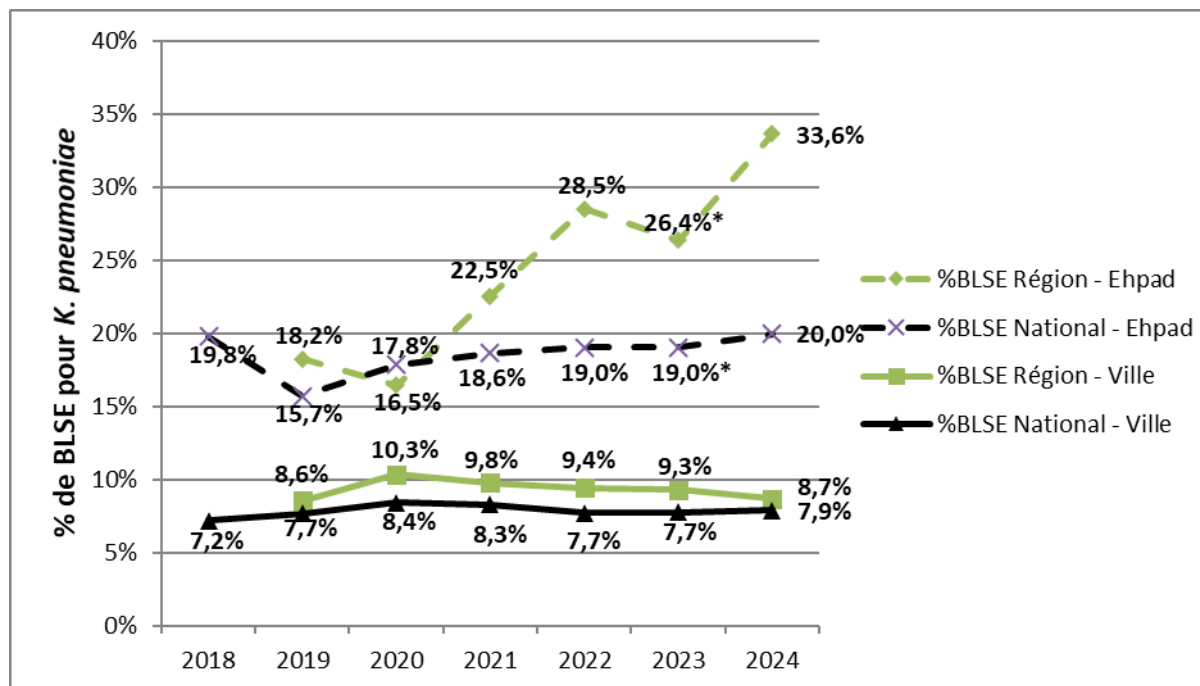
¹ Cefotaxime, Ceftriaxone, Ceftazidime

² Ofloxacin, Lévofoxacin, Ciprofoxacin

* Nombre de souches < 50

Evolution du pourcentage de souches de *Klebsiella pneumoniae* productrices de BLSE dans les prélèvements urinaires selon le type d'hébergement.

Mission PRIMO, Région Île-de-France, Résultats 2024.



*Pour l'année 2023, seules les données PRIMO ont été incluses pour les résultats en Ehpad

4. *Staphylococcus aureus* : Résistances aux antibiotiques

4.1. Phénotypes de résistance, hors prélèvements urinaires

Pourcentage de SARM isolées dans les prélèvements hors urinaires selon le type d'hébergement.
 Mission PRIMO, Région Île-de-France, Résultats 2024.

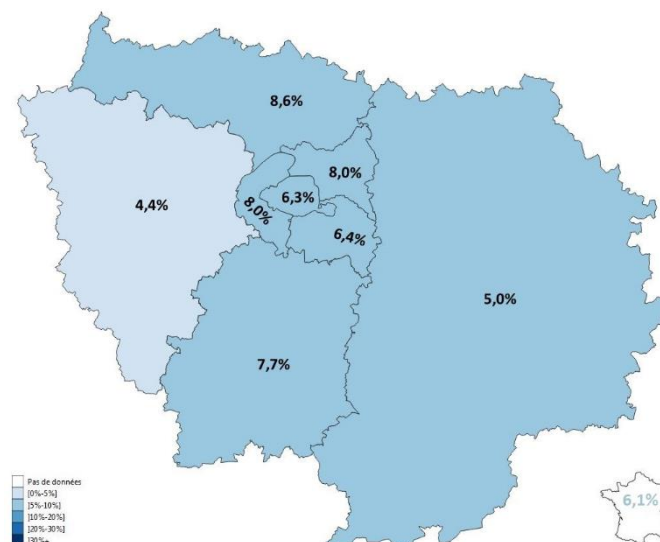
<i>Staphylococcus aureus</i> Hors urinaires	Patients vivant à domicile ¹		Patients vivant en Ehpad ^{1,2}	
	n	SARM (n,%)	n	SARM (n,%)
Ile-de-France	3860	261 (6,8%)	32	5 (15,6%)*
Essonne	259	20 (7,7%)	3	1*
Hauts-de-Seine	765	61 (8%)	8	0*
Paris	1019	64 (6,3%)	2	0*
Seine-et-Marne	559	28 (5%)	6	1*
Seine-Saint-Denis	326	26 (8%)	6	2*
Val-de-Marne	424	27 (6,4%)	1	0*
Val-d'Oise	302	26 (8,6%)	6	1*
Yvelines	206	9 (4,4%)	0	0*

¹ Données issues de la mission PRIMO

² Données issues de la mission SPARES

* Nombre de souches < 50

Cartographie % SARM – Patients vivant à domicile



Mission PRIMO – Région Île-de-France - Année 2024

Données sous embargo – A usage interne professionnel - Plus d'informations sur antibioresistance.fr

**Résistance aux antibiotiques (%) des souches de *Staphylococcus aureus* isolées de prélèvements hors urinaires selon le type d'hébergement.
 Mission PRIMO, Région Île-de-France, Résultats 2024.**

Souches hors urinaires de <i>S. aureus</i> Année 2024	Patients vivant à domicile ¹ n = 3860			Patients vivant en Ehpad ^{1,2} n = 32		
	n	%R	IC 95%	n	%R	IC 95%
Antibiotiques						
Oxacilline ³	3860	6,8%	[6% - 7,6%]	32	15,6%*	[3% - 28,2%]*
Fluoroquinolones ⁴	3860	4,8%	[4,1% - 5,5%]	32	31,3%*	[15,2% - 47,3%]*
Gentamicine	3859	2,4%	[1,9% - 2,9%]	32	3,1%*	[0% - 9,2%]*
Erythromycine	3855	30,5%	[29,1% - 32%]	32	40,6%*	[23,6% - 57,6%]*
Clindamycine	3856	2,2%	[1,7% - 2,6%]	32	6,3%*	[0% - 14,6%]*
Pristinamycine	3330	0,1%	[0% - 0,1%]	26	0,0%*	[0% - 0%]*
Acide fusidique	3860	11,2%	[10,2% - 12,2%]	32	0,0%*	[0% - 0%]*
Triméthoprim + Sulfaméthoxazole	3858	5,1%	[4,4% - 5,8%]	32	6,3%*	[0% - 14,6%]*
Rifampicine	3438	0,3%	[0,2% - 0,5%]	29	0,0%*	[0% - 0%]*

¹ Données issues de la mission PRIMO

² Données issues de la mission SPARES

³ Résistance à l'oxacilline = SARM

⁴ Ofloxacin, Lévofoxacin, Ciprofoxacin

* Nombre de souches < 50

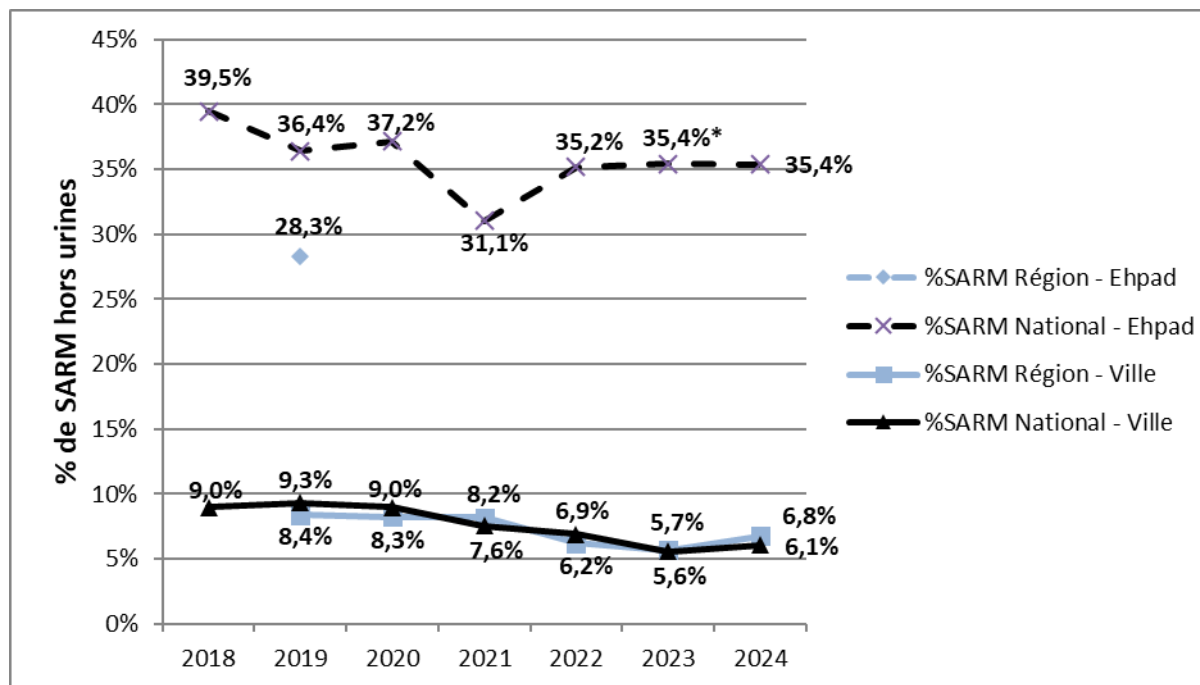
Résistance aux antibiotiques (%) des souches de *S. aureus* isolées de prélèvements hors urinaires chez les patients vivant à domicile en fonction de l'âge.
Mission PRIMO, Région Île-de-France, Résultats 2024.

Souches hors urinaires de <i>S. aureus</i> Année 2024	Patients vivant à domicile					
	Patients âgés de 0 à 4 ans n = 199		Patients âgés de 5 à 64 ans n = 2877		Patients âgés de 65 ans ou plus n = 740	
Antibiotiques	n	%R	n	%R	n	%R
Oxacilline	199	8,0%	2877	5,9%	740	9,7%
Fluoroquinolones ¹	199	5,5%	2877	3,6%	740	9,5%
Erythromycine	199	18,6%	2874	31,0%	738	32,7%
Clindamycine	199	1,5%	2876	1,7%	737	4,3%
Pristinamycine	172	0,0%	2500	0,0%	616	0,3%
Triméthoprim + Sulfaméthoxazole	199	9,0%	2875	5,4%	740	2,8%

¹ Ofloxacine, Lévofoxacine, Ciprofloxacine

Evolution (%) des souches de *Staphylococcus aureus* résistant à la méticilline isolées de prélèvements hors urinaires selon le type d'hébergement.

Mission PRIMIO, Région Île-de-France, Résultats 2024.



*Pour l'année 2023, seules les données PRIMIO ont été incluses pour les résultats en Ehpads

4.2. Phénotypes de résistance, prélèvements urinaires

Pourcentage de SARM isolées dans les prélèvements urinaires selon le type d'hébergement.
 Mission PRIMO, Région Île-de-France, Résultats 2024.

<i>Staphylococcus aureus</i> Urinaires	Patients vivant à domicile ¹		Patients vivant en Ehpad ^{1,2}	
	n	SARM (n,%)	n	SARM (n,%)
Ile-de-France	1070	113 (10,6%)	29	17 (58,6%)*
Essonne	72	9 (12,5%)	3	2*
Hauts-de-Seine	204	27 (13,2%)	7	6*
Paris	231	25 (10,8%)	8	3*
Seine-et-Marne	177	19 (10,7%)	1	0*
Seine-Saint-Denis	102	8 (7,8%)	1	1*
Val-de-Marne	123	10 (8,1%)	6	3*
Val-d'Oise	109	12 (11%)	3	2*
Yvelines	52	3 (5,8%)	0	0*

¹ Données issues de la mission PRIMO

² Données issues de la mission SPARES

* Nombre de souches < 50

**Résistance aux antibiotiques (%) des souches de *Staphylococcus aureus* isolées de prélèvements urinaires selon le type d'hébergement.
 Mission PRIMO, Région Île-de-France, Résultats 2024.**

Souches urinaires de <i>S. aureus</i> Année 2024	Patients vivant à domicile ¹ n = 1070			Patients vivant en Ehpad ^{1,2} n = 29		
	n	%R	IC 95%	n	%R	IC 95%
Antibiotiques						
Oxacilline	1070	10,6%	[8,7% - 12,4%]	29	58,6%*	[40,7% - 76,5%]*
Fluoroquinolones ³	1070	14,0%	[11,9% - 16,1%]	28	75,0%*	[59% - 91%]*
Gentamicine	1069	2,0%	[1,1% - 2,8%]	29	3,4%*	[0% - 10,1%]*
Acide fusidique	1067	3,3%	[2,2% - 4,3%]	29	0,0%*	[0% - 0%]*
Triméthoprim + Sulfaméthoxazole	1069	1,5%	[0,8% - 2,2%]	29	0,0%*	[0% - 0%]*
Rifampicine	892	0,8%	[0,2% - 1,4%]	29	0,0%*	[0% - 0%]*

¹ Données issues de la mission PRIMO

² Données issues de la mission SPARES

³ Ofloxacine, Lévofoxacine, Ciprofloxacine

* Nombre de souches < 50

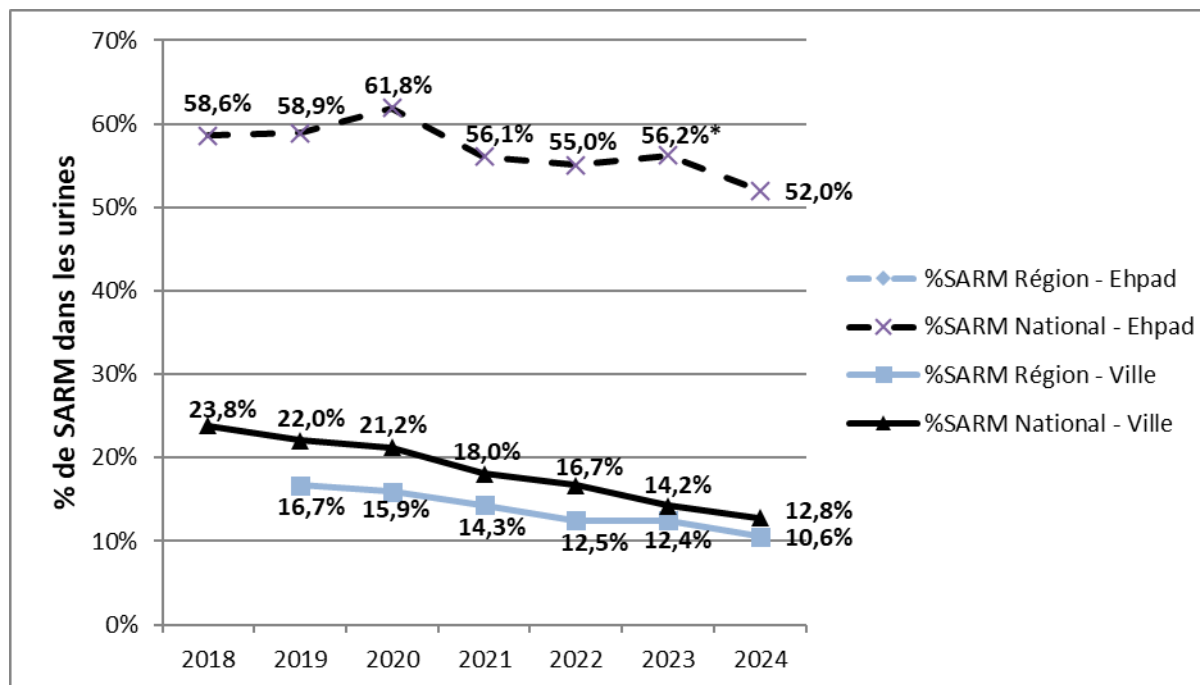
Résistance aux antibiotiques (%) des souches de *S. aureus* isolées de prélèvements urinaires chez les patients vivant à domicile en fonction de l'âge.
Mission PRIMO, Région Île-de-France, Résultats 2024.

Souches urinaires de <i>S. aureus</i> Année 2024	Patients vivant à domicile					
	Patients âgés de 0 à 4 ans n = 11		Patients âgés de 5 à 64 ans n = 479		Patients âgés de 65 ans ou plus n = 577	
Antibiotiques	n	%R	n	%R	n	%R
Oxacilline	11	0,0%*	479	6,7%	577	14,0%
Fluoroquinolones ¹	11	9,1%*	479	7,7%	577	19,4%
Triméthoprim + Sulfaméthoxazole	11	0,0%*	479	1,7%	576	1,4%
Fosfomycine	< 10		422	1,9%	498	2,8%
Nitrofurantoïne	11	0,0%*	478	0,0%	572	0,0%

¹ Ofloxacin, Lévofoxacin, Ciprofoxacin

* Nombre de souches < 50

**Evolution (%) des souches de *Staphylococcus aureus* résistant à la méticilline isolées de prélèvements urinaires selon le type d'hébergement.
 Mission PRIMO, Région Île-de-France, Résultats 2024.**



*Pour l'année 2023, seules les données PRIMO ont été incluses pour les résultats en Ehpad