

# Surveillance de la Résistance bactérienne aux Antibiotiques en soins de ville et en établissements d'hébergement pour personnes âgées dépendantes (Ehpad)

Région La Réunion  
Résultats 2024

Données sous embargo jusqu'au 18/11/2025 – A usage interne professionnel

## 1. Présentation des données



68 laboratoires de biologie médicale à La Réunion

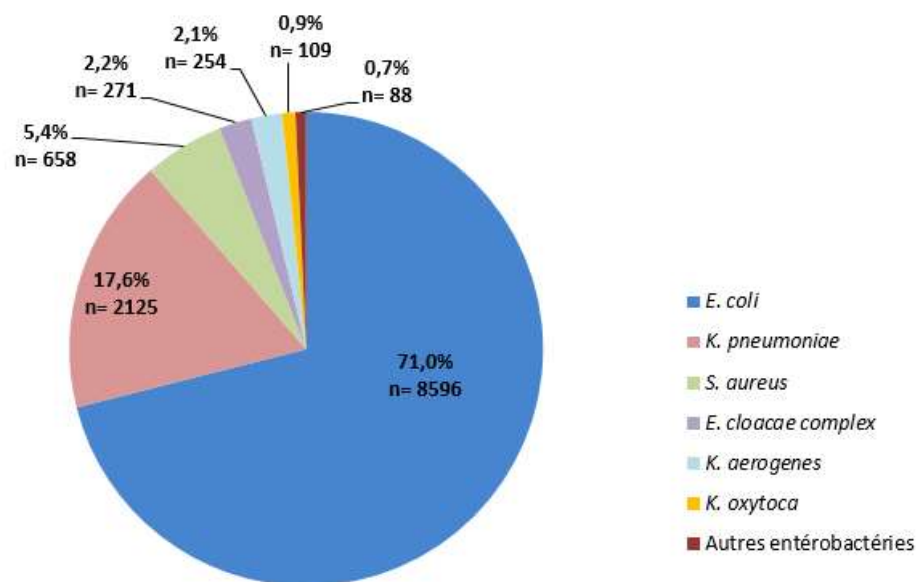


25 laboratoires participants soit 36,8% de couverture



12 101 antibiogrammes collectés dont 10 947 d'urines (90,5%)

### Répartition des antibiogrammes par espèce (Tous prélèvements confondus)



## 2. *Escherichia coli* : Résistance aux antibiotiques

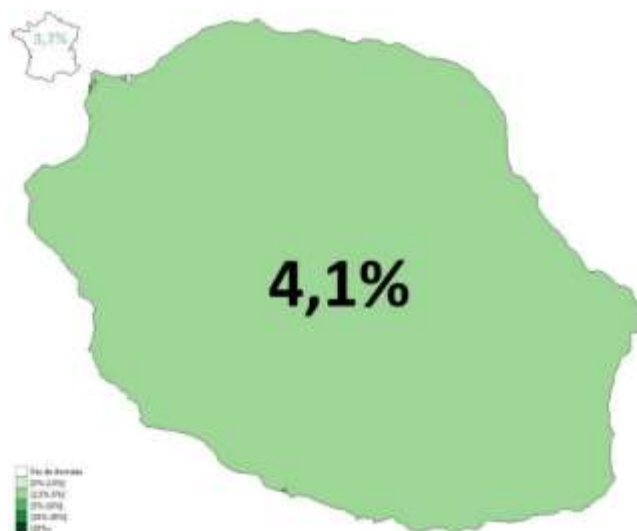
Pourcentage de souches de *Escherichia coli* productrices de BLSE dans les prélèvements urinaires selon le type d'hébergement.  
Mission PRIMO, Région La Réunion, Résultats 2024.

<i>Escherichia coli</i> Urinaires	Patients vivant à domicile <sup>1</sup>		Patients vivant en Ehpad <sup>1,2</sup>	
	n	BLSE (n,%)	n	BLSE (n,%)
La Reunion	8048	326 (4,1%)	133	7 (5,3%)

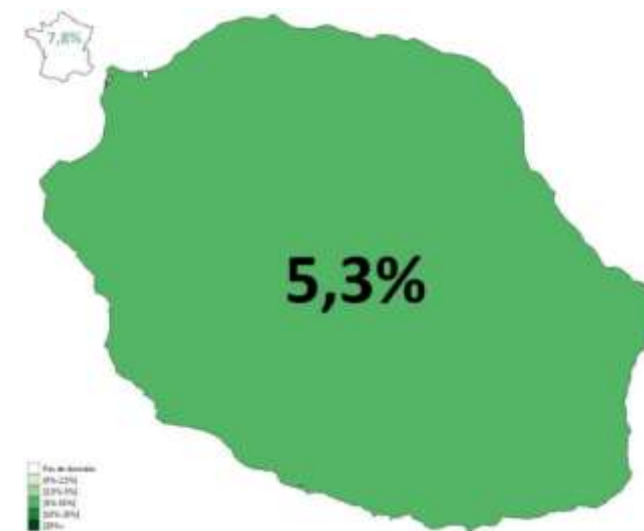
<sup>1</sup> Données issues de la mission PRIMO

<sup>2</sup> Données issues de la mission SPARES

Cartographie % BLSE – Patients vivant à domicile



Cartographie % BLSE – Patients vivant en Ehpad



Résistance aux antibiotiques (%) des souches de *Escherichia coli* isolées d'urines de patients vivant à domicile ou en Ehpad.  
Mission PRIMO, Région La Réunion, Résultats 2024.

Souches urinaires de <i>E. coli</i> Année 2024	Patients vivant à domicile <sup>1</sup> n = 8048			Patients vivant en Ehpad <sup>1,2</sup> n = 133		
	n	%R	IC 95%	n	%R	IC 95%
Antibiotiques testés						
Amoxicilline	8044	38,1%	[37% - 39,2%]	133	56,4%	[48% - 64,8%]
Amoxicilline + acide clavulanique (cystite)	8045	10,5%	[9,8% - 11,2%]	117	12,8%	[6,8% - 18,9%]
Mecillinam	8016	4,0%	[3,6% - 4,5%]	132	5,3%	[1,5% - 9,1%]
Cefixime	8039	5,3%	[4,8% - 5,8%]	133	6,8%	[2,5% - 11%]
Céphalosporines de 3 <sup>e</sup> génération <sup>3</sup>	8048	<b>4,2%</b>	[3,7% - 4,6%]	133	<b>5,3%</b>	[1,5% - 9,1%]
Ertapénème	8020	0,012%	[0% - 0,037%]	132	0,0%	[0% - 0%]
Acide nalidixique	< 10			< 10		
Fluoroquinolones <sup>4</sup>	8048	<b>18,8%</b>	[18% - 19,7%]	133	<b>20,3%</b>	[13,5% - 27,1%]
Triméthoprim + Sulfaméthoxazole	8042	20,9%	[20% - 21,8%]	133	23,3%	[16,1% - 30,5%]
Fosfomycine	8044	0,6%	[0,5% - 0,8%]	121	0,8%	[0% - 2,4%]
Nitrofurantoïne	8045	0,4%	[0,2% - 0,5%]	133	0,0%	[0% - 0%]
Nombre de souches productrices de BLSE (n , %)	<b>326</b>	<b>4,1%</b>	<b>[3,6% - 4,5%]</b>	<b>7</b>	<b>5,3%</b>	<b>[1,5% - 9,1%]</b>
Nombre de souches productrices de carbapénémase (n , %)	<b>1</b>	<b>0,012%</b>	<b>[0% - 0,037%]</b>	<b>0</b>	-	-

<sup>1</sup> Données issues de la mission PRIMO

<sup>2</sup> Données issues de la mission SPARES

<sup>3</sup> Cefotaxime, Ceftriaxone, Ceftazidime

<sup>4</sup> Ofloxacine, Lévofoxacine, Ciprofloxacine



Objectifs de la stratégie nationale 2022-2025

C3G-R : < 3% en ville / < 8% en Ehpad

FQ-R : < 10% en ville / < 18% en Ehpad

**Résistance aux antibiotiques (%) des souches urinaires de *E. coli*, selon le type d'hébergement et le sexe du patient.**  
**Mission PRIMO, Région La Réunion, Résultats 2024.**

Souches urinaires de <i>E. coli</i> Année 2024	Patients vivant à domicile				Patients vivant en Ehpad			
	Femme n = 6877		Homme n = 1171		Femme n = 91		Homme n = 26	
Antibiotiques testés	n	%R	n	%R	n	%R	n	%R
Amoxicilline	6873	36,6%	1171	46,6%	91	56,0%	26	73,1%*
Amoxicilline + acide clavulanique (cystite)	6874	10,0%	1171	13,7%	91	8,8%	26	26,9%*
Mecillinam	6851	4,1%	1165	3,7%	90	4,4%	26	0,0%*
Cefixime	6869	4,6%	1170	9,1%	91	7,7%	26	7,7%*
Céphalosporines de 3 <sup>e</sup> génération <sup>1</sup>	6877	3,6%	1171	7,4%	91	6,6%	26	3,8%*
Ertapénème	6852	0,015%	1168	0,0%	90	0,0%	26	0,0%*
Fluoroquinolones <sup>2</sup>	6877	17,0%	1171	29,5%	91	14,3%	26	46,2%*
Triméthoprim + Sulfaméthoxazole	6873	19,7%	1169	28,2%	91	20,9%	26	42,3%*
Fosfomycine	6874	0,7%	1170	0,0%	91	1,1%	26	0,0%*
Nitrofurantoïne	6875	0,4%	1170	0,2%	91	0,0%	26	0,0%*
<b>Nombre de souches productrices de BLSE (n , %)</b>	<b>241 (3,5%)</b>		<b>85 (7,3%)</b>		<b>6 (6,6%)</b>		<b>1 (3,8%)*</b>	
<b>Nombre de souches productrices de carbapénémase (n , %)</b>	<b>1 (0,015%)</b>		<b>0</b>		<b>0</b>		<b>0*</b>	

<sup>1</sup> Cefotaxime, Ceftriaxone, Ceftazidime

<sup>2</sup> Ofloxacine, Lévofloxacine, Ciprofloxacine

\* Nombre de souches < 50

La mission SPARES ne collectant pas l'information du sexe, seules les données PRIMO sont présentées dans ce tableau.

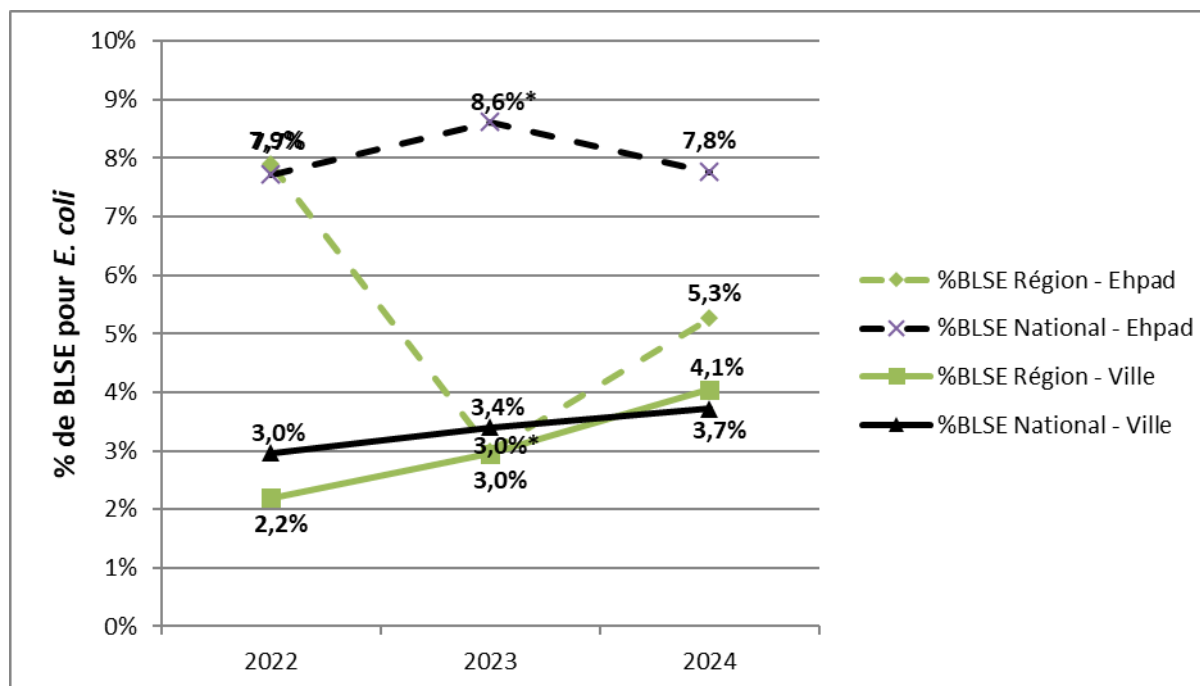
**Résistance aux antibiotiques (%) des souches de *E. coli* isolées dans les urines chez les patients vivant à domicile en fonction de l'âge.  
Mission PRIMO, Région La Réunion, Résultats 2024.**

Souches urinaires de <i>E. coli</i> Année 2024	Patients vivant à domicile					
	Patients âgés de 0 à 4 ans n = 192		Patients âgés de 5 à 64 ans n = 5088		Patients âgés de 65 ans ou plus n = 2768	
Antibiotiques testés	n	%R	n	%R	n	%R
Amoxicilline	192	50,5%	5087	36,8%	2765	39,5%
Amoxicilline + acide clavulanique (cystite)	191	16,2%	5087	10,2%	2767	10,7%
Mecillinam	192	4,2%	5063	3,9%	2761	4,3%
Cefixime	192	6,8%	5081	4,5%	2766	6,7%
Céphalosporines de 3 <sup>e</sup> génération <sup>1</sup>	192	2,6%	5088	3,4%	2768	5,7%
Ertapénème	191	0,0%	5067	0,0%	2762	0,036%
Fluoroquinolones <sup>2</sup>	192	11,5%	5088	16,5%	2768	23,6%
Triméthoprim + Sulfaméthoxazole	191	25,1%	5084	19,3%	2767	23,5%
Fosfomycine	192	0,5%	5086	0,4%	2766	1,1%
Nitrofurantoïne	192	0,5%	5086	0,2%	2767	0,6%
<b>Nombre de souches productrices de BLSE (n , %)</b>	<b>4 (2,1%)</b>		<b>174 (3,4%)</b>		<b>148 (5,3%)</b>	
<b>Nombre de souches productrices de carbapénémase (n , %)</b>	<b>0</b>		<b>0</b>		<b>1 (0,036%)</b>	

<sup>1</sup> Cefotaxime, Ceftriaxone, Ceftazidime

<sup>2</sup> Ofloxacin, Lévofoxacin, Ciprofloxacine

Evolution du pourcentage de souches de *Escherichia coli* productrices de BLSE dans les prélèvements urinaires selon le type d'hébergement.  
Mission PRIMO, Région La Réunion, Résultats 2024.



\*Pour l'année 2023, seules les données PRIMO ont été incluses pour les résultats en Ehpad

### 3. *Klebsiella pneumoniae* : Résistance aux antibiotiques

Pourcentage de souches de *Klebsiella pneumoniae* productrices de BLSE dans les prélèvements urinaires selon le type d'hébergement.  
Mission PRIMO, Région La Réunion, Résultats 2024.

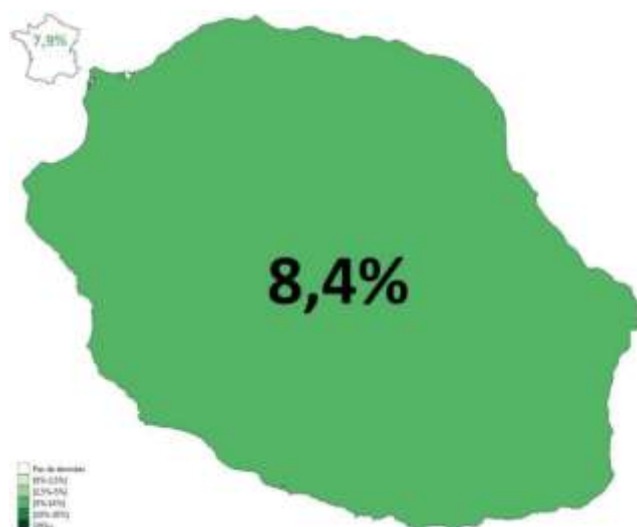
<i>K. pneumoniae</i> Urinaires	Patients vivant à domicile <sup>1</sup>		Patients vivant en Ehpad <sup>1,2</sup>	
	n	BLSE (n,%)	n	BLSE (n,%)
La Réunion	1946	163 (8,4%)	41	12 (29,3%)*

<sup>1</sup> Données issues de la mission PRIMO

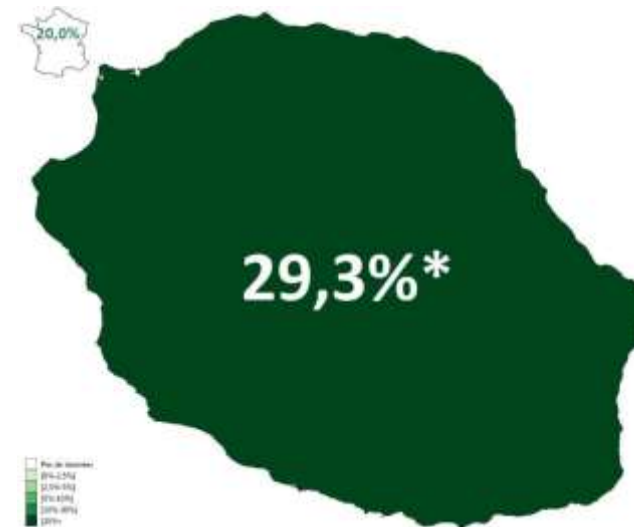
<sup>2</sup> Données issues de la mission SPARES

\* Nombre de souches < 50

Cartographie % BLSE – Patients vivant à domicile



Cartographie % BLSE – Patients vivant en Ehpad





**Résistance aux antibiotiques (%) des souches de *Klebsiella pneumoniae* isolées d'urines de patients vivant à domicile ou en Ehpad.  
Mission PRIMO, Région La Réunion, Résultats 2024.**

Souches urinaires de <i>K. pneumoniae</i> Année 2024	Patients vivant à domicile <sup>1</sup> n = 1946			Patients vivant en Ehpad <sup>1,2</sup> n = 41		
	n	%R	IC 95%	n	%R	IC 95%
Antibiotiques testés						
Amoxicilline	1946	100,0%	[100% - 100%]	41	100,0%*	[100% - 100%]*
Amoxicilline + acide clavulanique (cystite)	1946	10,7%	[9,4% - 12,1%]	33	24,2%*	[9,6% - 38,9%]*
Mecillinam	1934	2,8%	[2,1% - 3,5%]	36	8,3%*	[0% - 17,4%]*
Céphalosporines de 3 <sup>e</sup> génération <sup>3</sup>	1946	8,4%	[7,2% - 9,7%]	41	29,3%*	[15,3% - 43,2%]*
Ertapénème	1938	0,103%	[0% - 0,246%]	41	0,0%*	[0% - 0%]*
Acide nalidixique	241	100,0%	[100% - 100%]	17	82,4%*	[64,2% - 100%]*
Fluoroquinolones <sup>4</sup>	1946	12,4%	[10,9% - 13,8%]	40	35,0%*	[20,2% - 49,8%]*
Triméthoprim + Sulfaméthoxazole	1945	16,3%	[14,7% - 18%]	40	47,5%*	[32% - 63%]*
Fosfomycine	1944	61,5%	[59,3% - 63,6%]	33	51,5%*	[34,5% - 68,6%]*
Nitrofurantoïne	1943	6,4%	[5,3% - 7,5%]	38	13,2%*	[2,4% - 23,9%]*
<b>Nombre de souches productrices de BLSE (n , %)</b>	<b>163</b>	<b>8,4%</b>	<b>[7,1% - 9,6%]</b>	<b>12</b>	<b>29,3%*</b>	<b>[15,3% - 43,2%]*</b>
<b>Nombre de souches productrices de carbapénémase (n , %)</b>	<b>1</b>	<b>0,05%</b>	<b>[0% - 0,153%]</b>	<b>0</b>	<b>-</b>	<b>-</b>

<sup>1</sup> Données issues de la mission PRIMO

<sup>2</sup> Données issues de la mission SPARES

<sup>3</sup> Cefotaxime, Ceftriaxone, Ceftazidime

<sup>4</sup> Ofloxacine, Lévofloxacine, Ciprofloxacine

\* Nombre de souches < 50

Résistance aux antibiotiques (%) des souches urinaires de *K. pneumoniae*, selon le type d'hébergement et le sexe du patient.  
Mission PRIMO, Région La Réunion, Résultats 2024.

Souches urinaires de <i>K. pneumoniae</i> Année 2024	Patients vivant à domicile				Patients vivant en Ehpad			
	Femme n = 1505		Homme n = 441		Femme n = 22		Homme n = 11	
Antibiotiques testés	n	%R	n	%R	n	%R	n	%R
Amoxicilline	1505	100,0%	441	100,0%	22	100,0%*	11	100,0%*
Amoxicilline + acide clavulanique (cystite)	1505	9,1%	441	16,3%	22	18,2%*	11	36,4%*
Mecillinam	1498	2,6%	436	3,4%	22	4,5%*	11	9,1%*
Céphalosporines de 3 <sup>e</sup> génération <sup>1</sup>	1505	5,2%	441	19,5%	22	22,7%*	11	36,4%*
Ertapénème	1497	0,067%	441	0,227%	22	0,0%*	11	0,0%*
Fluoroquinolones <sup>2</sup>	1505	7,9%	441	27,7%	22	36,4%*	11	54,5%*
Triméthoprim + Sulfaméthoxazole	1504	12,8%	441	28,6%	22	45,5%*	11	63,6%*
Fosfomycine	1505	62,5%	439	57,9%	22	54,5%*	11	45,5%*
Nitrofurantoïne	1504	5,9%	439	8,4%	22	13,6%*	11	9,1%*
Nombre de souches productrices de BLSE (n , %)	78 (5,2%)		85 (19,3%)		5 (22,7%)*		4 (36,4%)*	
Nombre de souches productrices de carbapénémase (n , %)	0		1 (0,23%)		0*		0*	

<sup>1</sup> Cefotaxime, Ceftriaxone, Ceftazidime

<sup>2</sup> Ofloxacine, Lévofloxacine, Ciprofloxacine

\* Nombre de souches < 50

La mission SPARES ne collectant pas l'information du sexe, seules les données PRIMO sont présentées dans ce tableau.

**Résistance aux antibiotiques (%) des souches de *K. pneumoniae* isolées dans les urines chez les patients vivant à domicile en fonction de l'âge.  
Mission PRIMO, Région La Réunion, Résultats 2024.**

Souches urinaires de <i>K. pneumoniae</i> Année 2024	Patients vivant à domicile					
	Patients âgés de 0 à 4 ans n = 23		Patients âgés de 5 à 64 ans n = 1049		Patients âgés de 65 ans ou plus n = 874	
Antibiotiques testés	n	%R	n	%R	n	%R
Amoxicilline	23	100,0%*	1049	100,0%	874	100,0%
Amoxicilline + acide clavulanique (cystite)	23	8,7%*	1049	10,1%	874	11,6%
Mecillinam	23	0,0%*	1044	2,3%	867	3,5%
Céphalosporines de 3 <sup>e</sup> génération <sup>1</sup>	23	4,3%*	1049	5,8%	874	11,7%
Ertapénème	23	0,0%*	1043	0,192%	872	0,0%
Fluoroquinolones <sup>2</sup>	23	4,3%*	1049	8,0%	874	17,8%
Triméthoprim + Sulfaméthoxazole	23	13,0%*	1048	11,7%	874	22,0%
Fosfomycine	23	56,5%*	1048	62,3%	873	60,6%
Nitrofurantoïne	23	0,0%*	1047	5,9%	873	7,2%
Nombre de souches productrices de BLSE (n , %)	1 (4,3%)*		60 (5,7%)		102 (11,7%)	
Nombre de souches productrices de carbapénémase (n , %)	0*		1 (0,10%)		0	

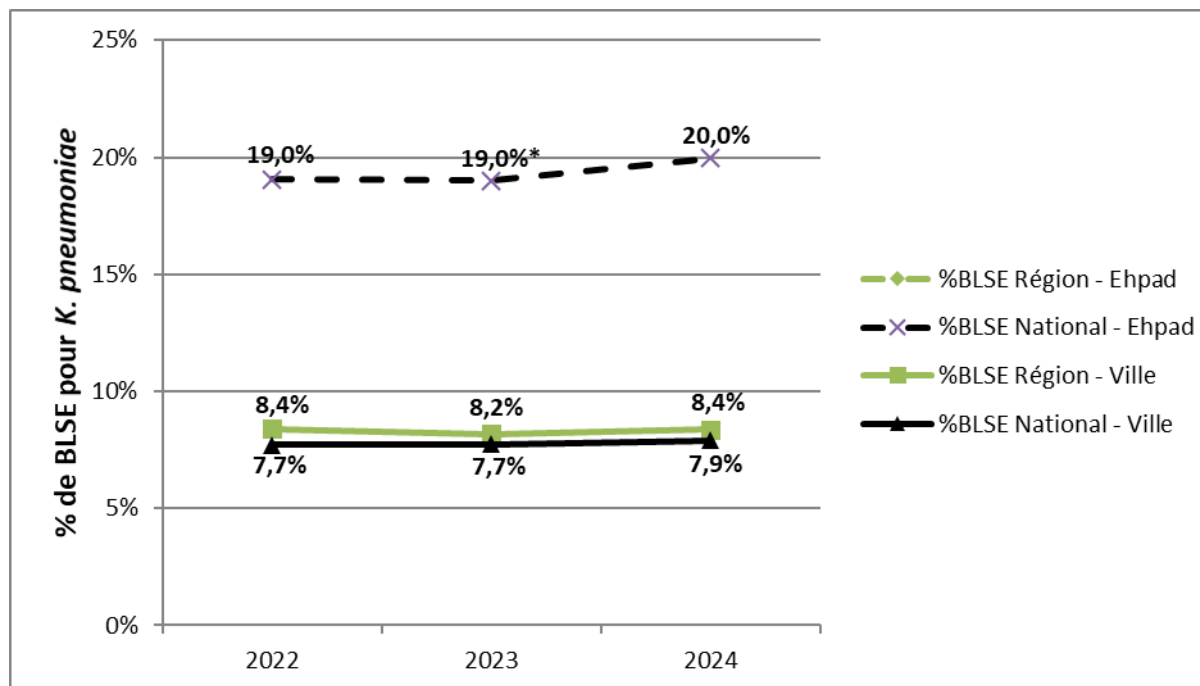
<sup>1</sup> Cefotaxime, Ceftriaxone, Ceftazidime

<sup>2</sup> Ofloxacine, Lévofloxacine, Ciprofloxacine

\* Nombre de souches < 50

Evolution du pourcentage de souches de *Klebsiella pneumoniae* productrices de BLSE dans les prélèvements urinaires selon le type d'hébergement.

Mission PRIMO, Région La Réunion, Résultats 2024.



\*Pour l'année 2023, seules les données PRIMO ont été incluses pour les résultats en Ehpad

## 4. *Staphylococcus aureus* : Résistances aux antibiotiques

### 4.1. Phénotypes de résistance, hors prélèvements urinaires

Pourcentage de SARM isolées dans les prélèvements hors urinaires selon le type d'hébergement.  
Mission PRIMO, Région La Réunion, Résultats 2024.

<i>Staphylococcus aureus</i> Hors urinaires	Patients vivant à domicile <sup>1</sup>		Patients vivant en Ehpad <sup>1,2</sup>	
	n	SARM (n,%)	n	SARM (n,%)
La Réunion	472	14 (3%)	4	1*

<sup>1</sup> Données issues de la mission PRIMO

<sup>2</sup> Données issues de la mission SPARES

\* Nombre de souches < 50

### Cartographie % SARM – Patients vivant à domicile



Résistance aux antibiotiques (%) des souches de *Staphylococcus aureus* isolées de prélèvements hors urinaires selon le type d'hébergement.  
Mission PRIMO, Région La Réunion, Résultats 2024.

Souches hors urinaires de <i>S. aureus</i> Année 2024	Patients vivant à domicile <sup>1</sup> n = 472			Patients vivant en Ehpad <sup>1,2</sup> n = 4		
	n	%R	IC 95%	n	%R	IC 95%
Antibiotiques						
Oxacilline <sup>3</sup>	472	3,0%	[1,4% - 4,5%]	< 10		
Fluoroquinolones <sup>4</sup>	461	1,1%	[0,1% - 2%]	< 10		
Gentamicine	472	0,8%	[0% - 1,7%]	< 10		
Erythromycine	472	18,0%	[14,5% - 21,5%]	< 10		
Clindamycine	471	0,2%	[0% - 0,6%]	< 10		
Pristinamycine	< 10			< 10		
Acide fusidique	471	14,0%	[10,9% - 17,1%]	< 10		
Triméthoprim + Sulfaméthoxazole	472	0,4%	[0% - 1%]	< 10		
Rifampicine	472	0,2%	[0% - 0,6%]	< 10		

<sup>1</sup> Données issues de la mission PRIMO

<sup>2</sup> Données issues de la mission SPARES

<sup>3</sup> Résistance à l'oxacilline = SARM

<sup>4</sup> Ofloxacin, Lévofoxacin, Ciprofloxacine

**Résistance aux antibiotiques (%) des souches de *S. aureus* isolées de prélèvements hors urinaires chez les patients vivant à domicile en fonction de l'âge.  
Mission PRIMO, Région La Réunion, Résultats 2024.**

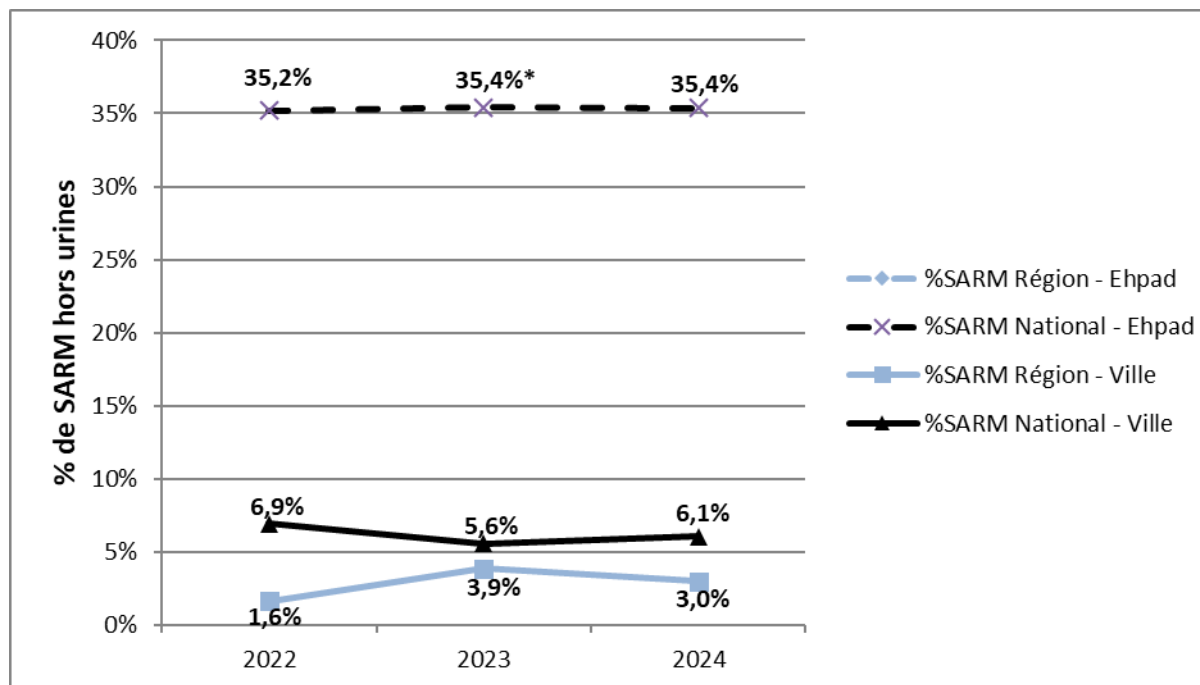
Souches hors urinaires de <i>S. aureus</i> Année 2024	Patients vivant à domicile					
	Patients âgés de 0 à 4 ans n = 33		Patients âgés de 5 à 64 ans n = 350		Patients âgés de 65 ans ou plus n = 89	
Antibiotiques	n	%R	n	%R	n	%R
Oxacilline	33	9,1%*	350	0,6%	89	10,1%
Fluoroquinolones <sup>1</sup>	33	3,0%*	342	0,6%	86	2,3%
Erythromycine	33	9,1%*	350	18,3%	89	20,2%
Clindamycine	33	0,0%*	350	0,3%	88	0,0%
Pristinamycine	< 10		< 10		< 10	
Triméthoprim + Sulfaméthoxazole	33	3,0%*	350	0,3%	89	0,0%

<sup>1</sup> Ofloxacine, Lévofoxacine, Ciprofloxacine

\* Nombre de souches < 50

Evolution (%) des souches de *Staphylococcus aureus* résistant à la méticilline isolées de prélèvements hors urinaires selon le type d'hébergement.

Mission PRIMO, Région La Réunion, Résultats 2024.



\*Pour l'année 2023, seules les données PRIMO ont été incluses pour les résultats en Ehpad



## 4.2. Phénotypes de résistance, prélèvements urinaires

Pourcentage de SARM isolées dans les prélèvements urinaires selon le type d'hébergement.  
Mission PRIMO, Région La Réunion, Résultats 2024.

	Patients vivant à domicile <sup>1</sup>		Patients vivant en Ehpad <sup>1,2</sup>	
	n	SARM (n,%)	n	SARM (n,%)
<i>Staphylococcus aureus</i> Urinaires				
La Réunion	179	5 (2,8%)	3	0*

<sup>1</sup> Données issues de la mission PRIMO

<sup>2</sup> Données issues de la mission SPARES

\* Nombre de souches < 50

Résistance aux antibiotiques (%) des souches de *Staphylococcus aureus* isolées de prélèvements urinaires selon le type d'hébergement.  
Mission PRIMO, Région La Réunion, Résultats 2024.

Souches urinaires de <i>S. aureus</i> Année 2024	Patients vivant à domicile <sup>1</sup> n = 179			Patients vivant en Ehpad <sup>1,2</sup> n = 3		
	n	%R	IC 95%	n	%R	IC 95%
Antibiotiques						
Oxacilline	179	2,8%	[0,4% - 5,2%]	< 10		
Fluoroquinolones <sup>3</sup>	175	0,6%	[0% - 1,7%]	< 10		
Gentamicine	179	0,0%	[0% - 0%]	< 10		
Acide fusidique	179	15,1%	[9,8% - 20,3%]	< 10		
Triméthoprim + Sulfaméthoxazole	179	0,0%	[0% - 0%]	< 10		
Rifampicine	179	0,0%	[0% - 0%]	< 10		

<sup>1</sup> Données issues de la mission PRIMO

<sup>2</sup> Données issues de la mission SPARES

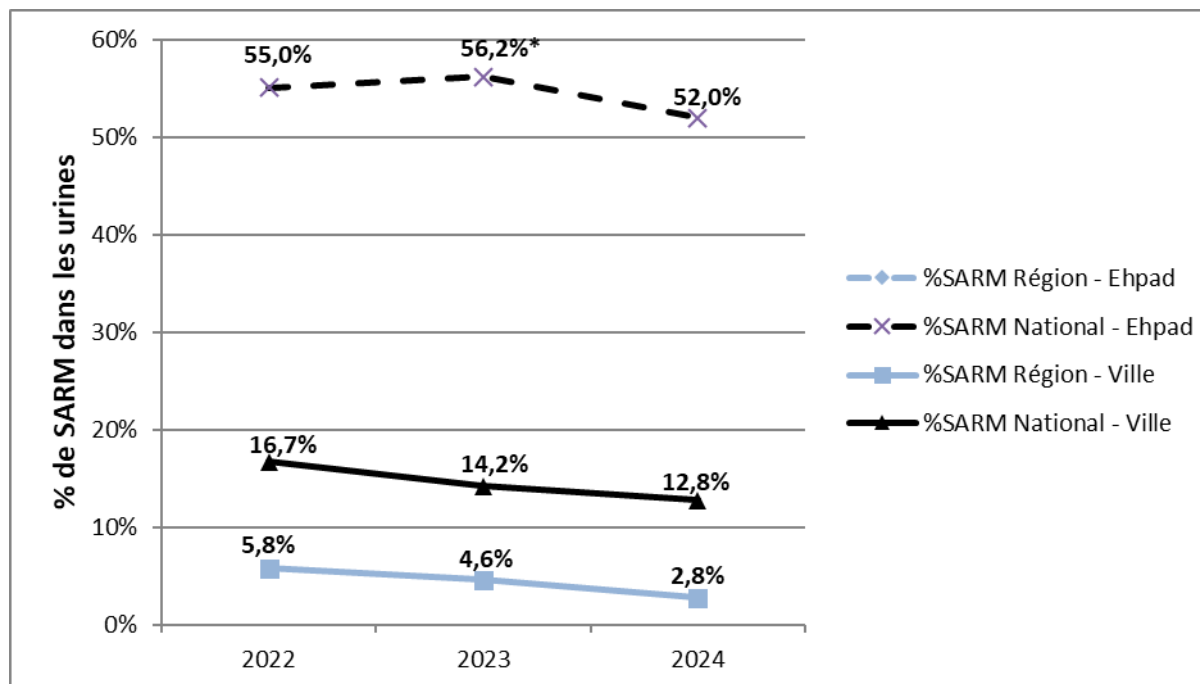
<sup>3</sup> Ofloxacin, Lévofoxacin, Ciprofloxacine

**Résistance aux antibiotiques (%) des souches de *S. aureus* isolées de prélèvements urinaires chez les patients vivant à domicile en fonction de l'âge.**  
**Mission PRIMO, Région La Réunion, Résultats 2024.**

Souches urinaires de <i>S. aureus</i> Année 2024	Patients vivant à domicile					
	Patients âgés de 0 à 4 ans n = 2		Patients âgés de 5 à 64 ans n = 122		Patients âgés de 65 ans ou plus n = 55	
Antibiotiques	n	%R	n	%R	n	%R
Oxacilline	< 10		122	1,6%	55	5,5%
Fluoroquinolones <sup>1</sup>	< 10		121	0,0%	52	1,9%
Triméthoprim + Sulfaméthoxazole	< 10		122	0,0%	55	0,0%
Fosfomycine	< 10		< 10		< 10	
Nitrofurantoïne	< 10		122	0,0%	55	0,0%

<sup>1</sup> Ofloxacin, Lévofloxacin, Ciprofloxacine

Evolution (%) des souches de *Staphylococcus aureus* résistant à la méticilline isolées de prélèvements urinaires selon le type d'hébergement.  
Mission PRIMO, Région La Réunion, Résultats 2024.



\*Pour l'année 2023, seules les données PRIMO ont été incluses pour les résultats en Ehpad