

# Surveillance de la Résistance bactérienne aux Antibiotiques en soins de ville et en établissements d'hébergement pour personnes âgées dépendantes (Ehpad)

**Région Nouvelle-Aquitaine**  
**Résultats 2024**

Données sous embargo jusqu'au 18/11/2025 – A usage interne professionnel

## 1. Présentation des données



**376** laboratoires de biologie médicale en **Nouvelle-Aquitaine**

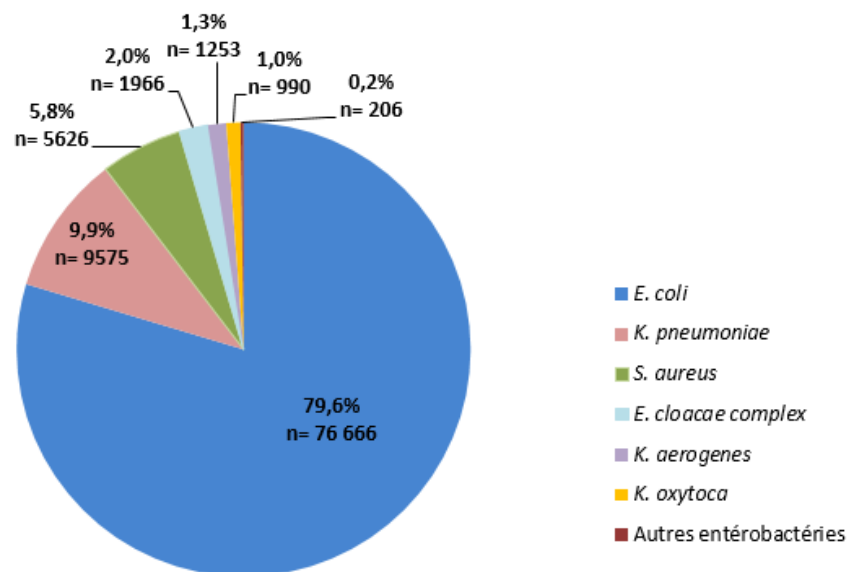


**197** laboratoires participants soit **52,4%** de couverture



**96 282** antibiogrammes collectés dont **91 190 d'urines** (94,7%)

### Répartition des antibiogrammes par espèce (Tous prélèvements confondus)



## 2. *Escherichia coli* : Résistance aux antibiotiques

Pourcentage de souches de *Escherichia coli* productrices de BLSE dans les prélèvements urinaires selon le type d'hébergement.

Mission PRIMO, Région Nouvelle-Aquitaine, Résultats 2024.

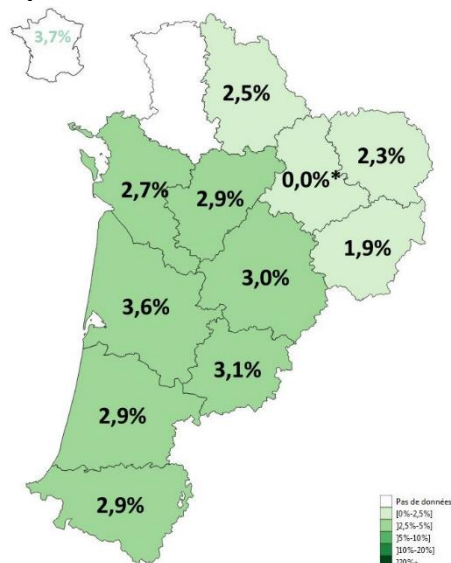
<i>Escherichia coli</i> Urinaires	Patients vivant à domicile <sup>1</sup>		Patients vivant en Ehpad <sup>1,2</sup>	
	n	BLSE (n,%)	n	BLSE (n,%)
Nouvelle-Aquitaine	70171	2152 (3,1%)	5906	434 (7,3%)
Charente	981	28 (2,9%)	81	3 (3,7%)
Charente-Maritime	7989	214 (2,7%)	726	40 (5,5%)
Corrèze	265	5 (1,9%)	9	0*
Creuse	304	7 (2,3%)	117	6 (5,1%)
Deux-Sèvres	9	0*	83	2 (2,4%)
Dordogne	8073	239 (3%)	747	59 (7,9%)
Gironde	23371	838 (3,6%)	1104	86 (7,8%)
Haute-Vienne	12	0*	101	2 (2%)
Landes	5333	155 (2,9%)	697	62 (8,9%)
Lot-et-Garonne	5574	172 (3,1%)	522	42 (8%)
Pyrénées-Atlantiques	10520	304 (2,9%)	1317	118 (9%)
Vienne	7740	190 (2,5%)	402	14 (3,5%)

<sup>1</sup> Données issues de la mission PRIMO

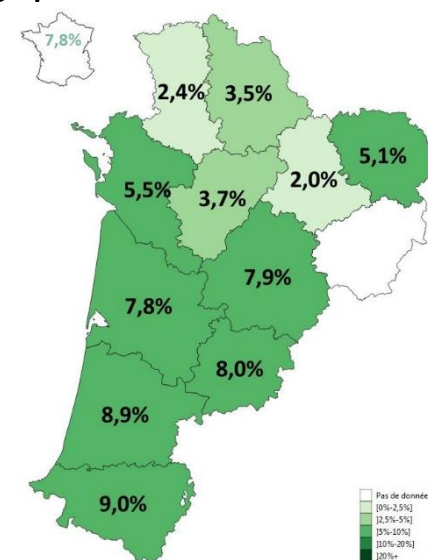
<sup>2</sup> Données issues de la mission SPARES

\* Nombre de souches < 50

Cartographie % BLSE – Patients vivant à domicile



Cartographie % BLSE – Patients vivant en Ehpad



**Résistance aux antibiotiques (%) des souches de *Escherichia coli* isolées d'urines de patients vivant à domicile ou en Ehpad.  
 Mission PRIMO, Région Nouvelle-Aquitaine, Résultats 2024.**

Souches urinaires de <i>E. coli</i> Année 2024	Patients vivant à domicile <sup>1</sup> n = 70 171			Patients vivant en Ehpad <sup>1,2</sup> n = 5940		
	n	%R	IC 95%	n	%R	IC 95%
Antibiotiques testés						
Amoxicilline	70164	44,8%	[44,4% - 45,1%]	5466	54,4%	[53% - 55,7%]
Amoxicilline + acide clavulanique (cystite)	70144	19,7%	[19,5% - 20%]	5316	27,2%	[26% - 28,4%]
Mecillinam	69918	5,7%	[5,6% - 5,9%]	5689	8,6%	[7,9% - 9,3%]
Cefixime	70035	4,9%	[4,8% - 5,1%]	5844	11,3%	[10,4% - 12,1%]
Céphalosporines de 3 <sup>e</sup> génération <sup>3</sup>	70171	<b>3,7%</b>	[3,6% - 3,9%]	5906	<b>8,2%</b>	[7,5% - 8,9%]
Ertapénème	70104	0,048%	[0,032% - 0,065%]	5848	0,085%	[0,011% - 0,16%]
Acide nalidixique	6793	11,1%	[10,3% - 11,8%]	617	17,0%	[14,1% - 20%]
Fluoroquinolones <sup>4</sup>	67957	<b>8,8%</b>	[8,6% - 9%]	5761	<b>14,1%</b>	[13,2% - 15%]
Triméthoprim + Sulfaméthoxazole	69224	21,0%	[20,7% - 21,3%]	5682	23,0%	[21,9% - 24,1%]
Fosfomycine	69870	1,8%	[1,7% - 1,9%]	5773	2,5%	[2,1% - 2,9%]
Nitrofurantoïne	69195	0,4%	[0,3% - 0,4%]	5721	0,6%	[0,4% - 0,8%]
<b>Nombre de souches productrices de BLSE (n , %)</b>	<b>2152</b>	<b>3,1%</b>	<b>[2,9% - 3,2%]</b>	<b>434</b>	<b>7,3%</b>	<b>[6,7% - 8%]</b>
<b>Nombre de souches productrices de carbapénémase (n , %)</b>	<b>30</b>	<b>0,043%</b>	<b>[0,027% - 0,058%]</b>	<b>3</b>	<b>0,051%</b>	<b>[0% - 0,109%]</b>

<sup>1</sup> Données issues de la mission PRIMO

<sup>2</sup> Données issues de la mission SPARES

<sup>3</sup> Cefotaxime, Ceftriaxone, Ceftazidime

<sup>4</sup> Ofloxacin, Lévofloxacin, Ciprofloxacine



**Objectifs de la stratégie nationale 2022-2025**

C3G-R : < 3% en ville / < 8% en Ehpad

FQ-R : < 10% en ville / < 18% en Ehpad

**Résistance aux antibiotiques (%) des souches urinaires de *E. coli*, selon le type d'hébergement et le sexe du patient.**  
**Mission PRIMO, Région Nouvelle-Aquitaine, Résultats 2024.**

Souches urinaires de <i>E. coli</i> Année 2024	Patients vivant à domicile				Patients vivant en Ehpad			
	Femme n = 58 282		Homme n = 11 888		Femme n = 4514		Homme n = 599	
Antibiotiques testés	n	%R	n	%R	n	%R	n	%R
Amoxicilline	58276	43,7%	11887	50,1%	4514	54,2%	598	58,4%
Amoxicilline + acide clavulanique (cystite)	58264	18,9%	11879	23,7%	4510	26,9%	597	27,8%
Mecillinam	58112	5,6%	11805	6,5%	4467	8,7%	590	7,5%
Cefixime	58176	4,3%	11858	8,0%	4500	10,5%	596	16,9%
Céphalosporines de 3 <sup>e</sup> génération <sup>1</sup>	58282	3,1%	11888	6,5%	4514	7,6%	599	13,0%
Ertapénème	58226	0,043%	11877	0,076%	4511	0,067%	595	0,168%
Fluoroquinolones <sup>2</sup>	56489	7,7%	11467	14,1%	4357	13,1%	583	22,3%
Triméthoprim + Sulfaméthoxazole	57463	20,2%	11760	24,6%	4443	23,0%	590	25,4%
Fosfomycine	58072	1,8%	11797	1,7%	4448	2,7%	591	2,2%
Nitrofurantoïne	57448	0,3%	11746	0,5%	4442	0,6%	588	0,7%
<b>Nombre de souches productrices de BLSE (n , %)</b>	<b>1 472 (2,5%)</b>		<b>680 (5,7%)</b>		<b>310 (6,9%)</b>		<b>71 (11,9%)</b>	
<b>Nombre de souches productrices de carbapénémase (n , %)</b>	<b>22 (0,038%)</b>		<b>8 (0,067%)</b>		<b>3 (0,067%)</b>		<b>0</b>	

<sup>1</sup> Cefotaxime, Ceftriaxone, Ceftazidime

<sup>2</sup> Ofloxacine, Lévofloxacine, Ciprofloxacine

La mission SPARES ne collectant pas l'information du sexe, seules les données PRIMO sont présentées dans ce tableau.

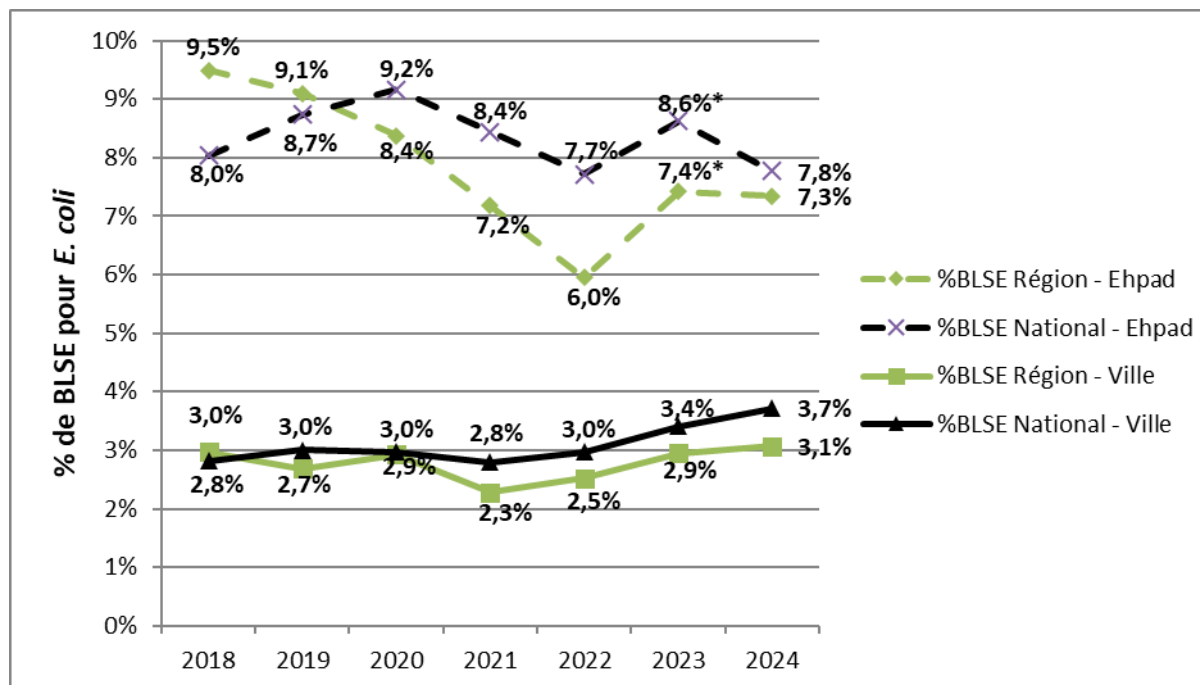
**Résistance aux antibiotiques (%) des souches de *E. coli* isolées dans les urines chez les patients vivant à domicile en fonction de l'âge.  
 Mission PRIMO, Région Nouvelle-Aquitaine, Résultats 2024.**

Souches urinaires de <i>E. coli</i> Année 2024	Patients vivant à domicile					
	Patients âgés de 0 à 4 ans n = 830		Patients âgés de 5 à 64 ans n = 31 696		Patients âgés de 65 ans ou plus n = 37 643	
Antibiotiques testés	n	%R	n	%R	n	%R
Amoxicilline	830	56,1%	31695	43,2%	37637	45,8%
Amoxicilline + acide clavulanique (cystite)	827	25,0%	31686	18,6%	37629	20,6%
Mecillinam	828	7,0%	31602	5,2%	37486	6,1%
Cefixime	829	5,8%	31638	4,6%	37566	5,2%
Céphalosporines de 3 <sup>e</sup> génération <sup>1</sup>	830	4,8%	31696	3,5%	37643	3,9%
Ertapénème	829	0,121%	31677	0,041%	37596	0,053%
Fluoroquinolones <sup>2</sup>	805	8,8%	30611	8,2%	36539	9,3%
Triméthoprim + Sulfaméthoxazole	810	21,4%	31051	19,4%	37362	22,3%
Fosfomycine	828	1,0%	31581	1,4%	37459	2,1%
Nitrofurantoïne	810	0,0%	31043	0,2%	37341	0,5%
<b>Nombre de souches productrices de BLSE (n , %)</b>	<b>33 (4,0%)</b>		<b>915 (2,9%)</b>		<b>1 204 (3,2%)</b>	
<b>Nombre de souches productrices de carbapénémase (n , %)</b>	<b>1 (0,121%)</b>		<b>10 (0,032%)</b>		<b>19 (0,051%)</b>	

<sup>1</sup> Cefotaxime, Ceftriaxone, Ceftazidime

<sup>2</sup> Ofloxacin, Lévofoxacin, Ciprofloxacine

**Evolution du pourcentage de souches de *Escherichia coli* productrices de BLSE dans les prélèvements urinaires selon le type d'hébergement.  
 Mission PRIMO, Région Nouvelle-Aquitaine, Résultats 2024.**

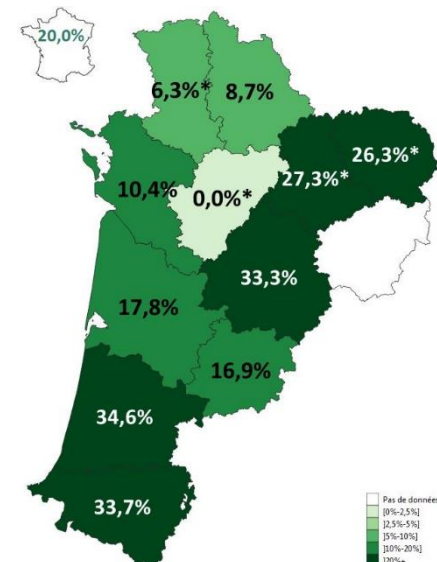


\*Pour l'année 2023, seules les données PRIMO ont été incluses pour les résultats en Ehpad

**Pourcentage de souches de *Klebsiella pneumoniae* productrices de BLSE dans les prélèvements urinaires selon le type d'hébergement.**  
**Mission PRIMO, Région Nouvelle-Aquitaine, Résultats 2024.**

\* Nombre de souches < 50

### Cartographie % BLSE – Patients vivant en Ehpad





**Résistance aux antibiotiques (%) des souches de *Klebsiella pneumoniae* isolées d'urines de patients vivant à domicile ou en Ehpad.  
 Mission PRIMO, Région Nouvelle-Aquitaine, Résultats 2024.**

Souches urinaires de <i>K. pneumoniae</i> Année 2024	Patients vivant à domicile <sup>1</sup> n = 8508			Patients vivant en Ehpad <sup>1,2</sup> n = 966		
	n	%R	IC 95%	n	%R	IC 95%
Antibiotiques testés						
Amoxicilline	8508	100,0%	[100% - 100%]	966	100,0%	[100% - 100%]
Amoxicilline + acide clavulanique (cystite)	8505	10,3%	[9,7% - 11%]	856	22,7%	[19,9% - 25,5%]
Mecillinam	127	8,7%	[3,8% - 13,6%]	75	10,7%	[3,7% - 17,7%]
Céphalosporines de 3 <sup>e</sup> génération <sup>3</sup>	8508	8,1%	[7,5% - 8,7%]	956	27,5%	[24,7% - 30,3%]
Ertapénème	8505	0,200%	[0,105% - 0,295%]	945	0,741%	[0,194% - 1,287%]
Acide nalidixique	787	21,9%	[19% - 24,7%]	97	46,4%	[36,5% - 56,3%]
Fluoroquinolones <sup>4</sup>	8381	9,3%	[8,6% - 9,9%]	944	24,0%	[21,3% - 26,8%]
Triméthoprim + Sulfaméthoxazole	8422	9,3%	[8,7% - 9,9%]	933	22,1%	[19,4% - 24,7%]
Fosfomycine	750	48,1%	[44,6% - 51,7%]	102	52,0%	[42,3% - 61,7%]
Nitrofurantoïne	7566	32,1%	[31% - 33,1%]	852	31,1%	[28% - 34,2%]
<b>Nombre de souches productrices de BLSE (n , %)</b>	<b>618</b>	<b>7,3%</b>	<b>[6,7% - 7,8%]</b>	<b>231</b>	<b>24,2%</b>	<b>[21,4% - 26,9%]</b>
<b>Nombre de souches productrices de carbapénémase (n , %)</b>	<b>10</b>	<b>0,12%</b>	<b>[0,045% - 0,19%]</b>	<b>1</b>	<b>0,11%</b>	<b>[0% - 0,313%]</b>

<sup>1</sup> Données issues de la mission PRIMO

<sup>2</sup> Données issues de la mission SPARES

<sup>3</sup> Cefotaxime, Ceftriaxone, Ceftazidime

<sup>4</sup> Ofloxacin, Lévofoxacin, Ciprofloxacine

**Résistance aux antibiotiques (%) des souches urinaires de *K. pneumoniae*, selon le type d'hébergement et le sexe du patient.  
 Mission PRIMO, Région Nouvelle-Aquitaine, Résultats 2024.**

Souches urinaires de <i>K. pneumoniae</i> Année 2024	Patients vivant à domicile				Patients vivant en Ehpad			
	Femme n = 6518		Homme n = 1990		Femme n = 692		Homme n = 141	
Antibiotiques testés	n	%R	n	%R	n	%R	n	%R
Amoxicilline	6518	100,0%	1990	100,0%	692	100,0%	141	100,0%
Amoxicilline + acide clavulanique (cystite)	6518	8,7%	1987	15,8%	690	19,7%	141	36,2%
Mecillinam	116	8,6%	11	9,1%*	39	5,1%*	< 10	
Céphalosporines de 3 <sup>e</sup> génération <sup>1</sup>	6518	5,8%	1990	15,7%	692	26,0%	141	36,2%
Ertapénème	6515	0,123%	1990	0,452%	691	0,724%	141	0,0%
Fluoroquinolones <sup>2</sup>	6447	6,7%	1934	17,7%	675	22,4%	137	36,5%
Triméthoprim + Sulfaméthoxazole	6449	7,0%	1973	17,0%	686	19,8%	138	31,9%
Fosfomycine	624	55,8%	126	10,3%	47	80,9%*	< 10	
Nitrofurantoïne	5813	30,6%	1753	37,1%	639	30,5%	123	31,7%
<b>Nombre de souches productrices de BLSE (n , %)</b>	<b>335 (5,1%)</b>		<b>283 (14,2%)</b>		<b>161 (23,3%)</b>		<b>46 (32,6%)</b>	
<b>Nombre de souches productrices de carbapénémase (n , %)</b>	<b>3 (0,05%)</b>		<b>7 (0,35%)</b>		<b>1 (0,14%)</b>		<b>0</b>	

<sup>1</sup> Cefotaxime, Ceftriaxone, Ceftazidime

<sup>2</sup> Ofloxacine, Lévofloxacine, Ciprofloxacine

\* Nombre de souches < 50

La mission SPARES ne collectant pas l'information du sexe, seules les données PRIMO sont présentées dans ce tableau.

**Résistance aux antibiotiques (%) des souches de *K. pneumoniae* isolées dans les urines chez les patients vivant à domicile en fonction de l'âge.  
 Mission PRIMO, Région Nouvelle-Aquitaine, Résultats 2024.**

Souches urinaires de <i>K. pneumoniae</i> Année 2024	Patients vivant à domicile					
	Patients âgés de 0 à 4 ans n = 38		Patients âgés de 5 à 64 ans n = 3194		Patients âgés de 65 ans ou plus n = 5276	
Antibiotiques testés	n	%R	n	%R	n	%R
Amoxicilline	38	100,0%*	3194	100,0%	5276	100,0%
Amoxicilline + acide clavulanique (cystite)	38	13,2%*	3191	8,8%	5276	11,3%
Mecillinam	< 10		33	6,1%*	94	9,6%
Céphalosporines de 3 <sup>e</sup> génération <sup>1</sup>	38	5,3%*	3194	5,9%	5276	9,4%
Ertapénème	38	0,0%*	3193	0,031%	5274	0,303%
Fluoroquinolones <sup>2</sup>	38	2,6%*	3141	6,4%	5202	11,1%
Triméthoprim + Sulfaméthoxazole	38	5,3%*	3134	7,9%	5250	10,2%
Fosfomycine	< 10		299	46,8%	445	49,4%
Nitrofurantoïne	31	32,3%*	2827	33,4%	4708	31,3%
<b>Nombre de souches productrices de BLSE (n , %)</b>	<b>1 (2,6%)*</b>		<b>170 (5,3%)</b>		<b>447 (8,5%)</b>	
<b>Nombre de souches productrices de carbapénémase (n , %)</b>	<b>0*</b>		<b>1 (0,03%)</b>		<b>9 (0,17%)</b>	

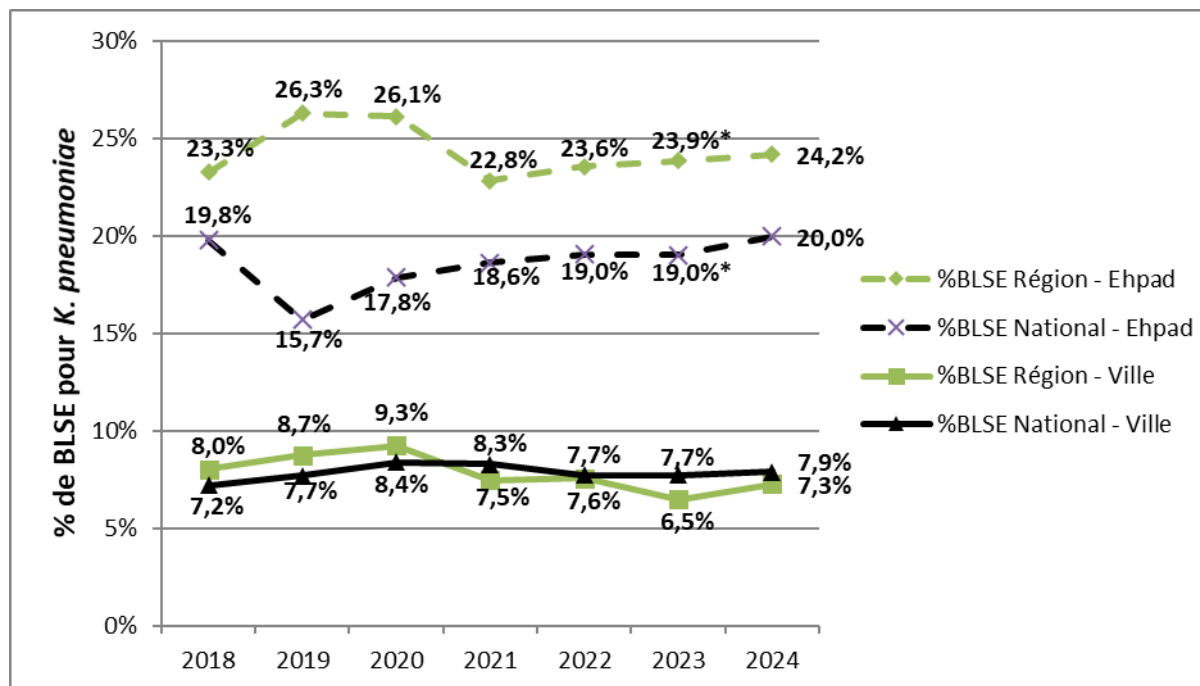
<sup>1</sup> Cefotaxime, Ceftriaxone, Ceftazidime

<sup>2</sup> Ofloxacin, Lévofoxacin, Ciprofoxacin

\* Nombre de souches < 50

Evolution du pourcentage de souches de *Klebsiella pneumoniae* productrices de BLSE dans les prélèvements urinaires selon le type d'hébergement.

Mission PRIMO, Région Nouvelle-Aquitaine, Résultats 2024.



\*Pour l'année 2023, seules les données PRIMO ont été incluses pour les résultats en Ehpad

## 4. *Staphylococcus aureus* : Résistances aux antibiotiques

### 4.1. Phénotypes de résistance, hors prélèvements urinaires

Pourcentage de SARM isolées dans les prélèvements hors urinaires selon le type d'hébergement.  
 Mission PRIMO, Région Nouvelle-Aquitaine, Résultats 2024.

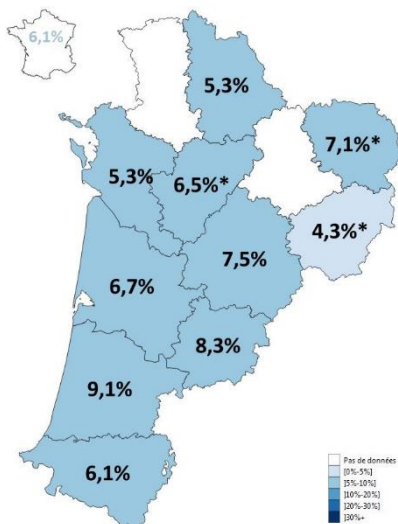
<i>Staphylococcus aureus</i> Hors urinaires	Patients vivant à domicile <sup>1</sup>		Patients vivant en Ehpad <sup>1,2</sup>	
	n	SARM (n,%)	n	SARM (n,%)
Nouvelle-Aquitaine	3911	267 (6,8%)	336	146 (43,5%)
Charente	46	3 (6,5%)*	6	4*
Charente-Maritime	339	18 (5,3%)	42	15 (35,7%)*
Corrèze	23	1 (4,3%)*	0	0*
Creuse	28	2 (7,1%)*	27	7 (25,9%)*
Deux-Sèvres	1	0*	7	2*
Dordogne	452	34 (7,5%)	38	16 (42,1%)*
Gironde	1403	94 (6,7%)	63	26 (41,3%)
Haute-Vienne	1	1*	4	3*
Landes	328	30 (9,1%)	28	17 (60,7%)*
Lot-et-Garonne	372	31 (8,3%)	40	19 (47,5%)*
Pyrénées-Atlantiques	561	34 (6,1%)	60	30 (50%)
Vienne	357	19 (5,3%)	21	7 (33,3%)*

<sup>1</sup> Données issues de la mission PRIMO

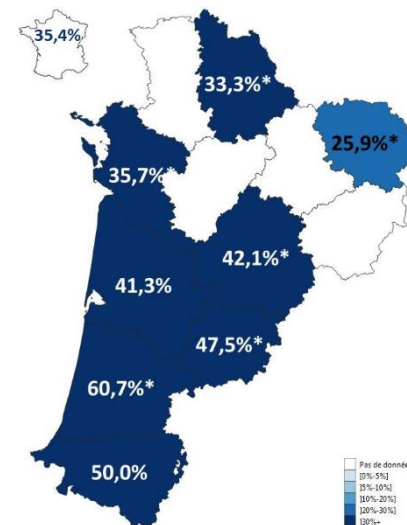
<sup>2</sup> Données issues de la mission SPARES

\* Nombre de souches < 50

Cartographie % SARM – Patients vivant à domicile



Cartographie % SARM – Patients vivant en Ehpad



**Résistance aux antibiotiques (%) des souches de *Staphylococcus aureus* isolées de prélèvements hors urinaires selon le type d'hébergement.  
 Mission PRIMO, Région Nouvelle-Aquitaine, Résultats 2024.**

Souches hors urinaires de <i>S. aureus</i> Année 2024	Patients vivant à domicile <sup>1</sup> n = 3911			Patients vivant en Ehpad <sup>1,2</sup> n = 337		
	n	%R	IC 95%	n	%R	IC 95%
Antibiotiques						
Oxacilline <sup>3</sup>	3911	6,8%	[6% - 7,6%]	336	43,5%	[38,2% - 48,8%]
Fluoroquinolones <sup>4</sup>	3810	5,9%	[5,1% - 6,6%]	336	47,0%	[41,7% - 52,4%]
Gentamicine	3907	1,4%	[1% - 1,7%]	330	2,4%	[0,8% - 4,1%]
Erythromycine	3911	27,6%	[26,2% - 29%]	331	22,4%	[17,9% - 26,8%]
Clindamycine	3801	5,9%	[5,1% - 6,6%]	330	10,6%	[7,3% - 13,9%]
Pristinamycine	732	0,0%	[0% - 0%]	75	0,0%	[0% - 0%]
Acide fusidique	3907	13,1%	[12% - 14,2%]	337	13,6%	[10% - 17,3%]
Triméthoprim + Sulfaméthoxazole	3809	2,9%	[2,4% - 3,5%]	323	1,9%	[0,4% - 3,3%]
Rifampicine	3907	3,1%	[2,5% - 3,6%]	333	2,7%	[1% - 4,4%]

<sup>1</sup> Données issues de la mission PRIMO

<sup>2</sup> Données issues de la mission SPARES

<sup>3</sup> Résistance à l'oxacilline = SARM

<sup>4</sup> Ofloxacin, Lévofoxacin, Ciprofloxacine

\* Nombre de souches < 50

**Résistance aux antibiotiques (%) des souches de *S. aureus* isolées de prélèvements hors urinaires chez les patients vivant à domicile en fonction de l'âge.  
 Mission PRIMO, Région Nouvelle-Aquitaine, Résultats 2024.**

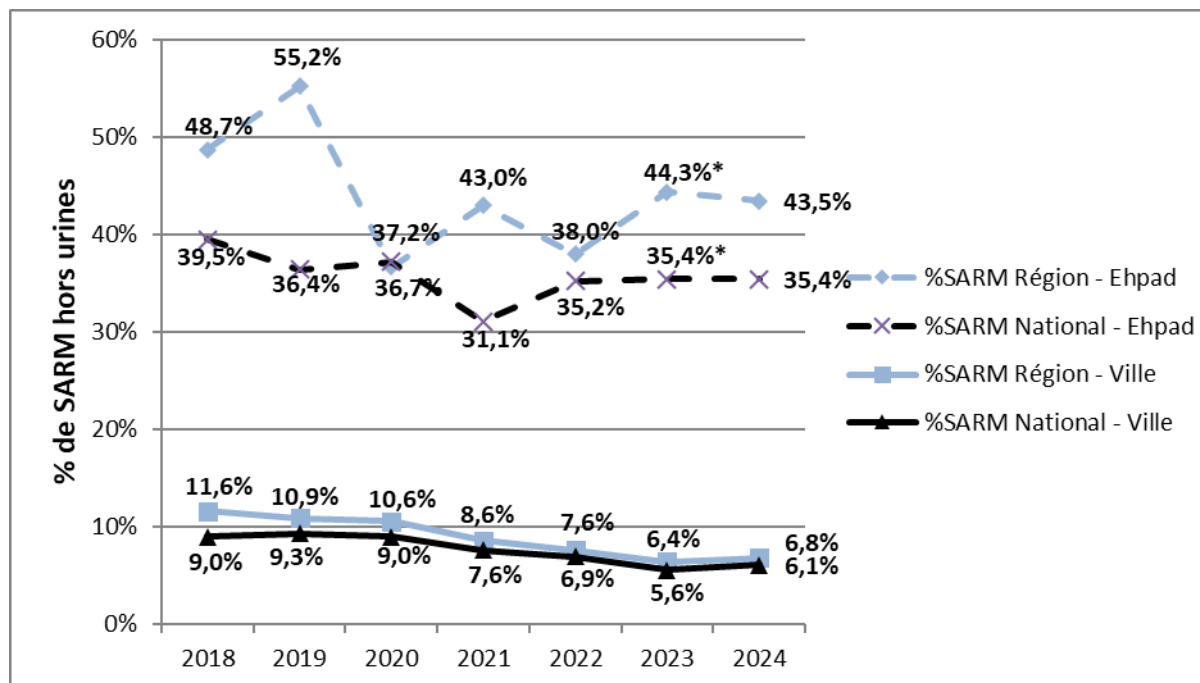
Souches hors urinaires de <i>S. aureus</i> Année 2024	Patients vivant à domicile					
	Patients âgés de 0 à 4 ans n = 160		Patients âgés de 5 à 64 ans n = 2507		Patients âgés de 65 ans ou plus n = 1244	
Antibiotiques	n	%R	n	%R	n	%R
Oxacilline	160	3,8%	2507	4,5%	1244	12,0%
Fluoroquinolones <sup>1</sup>	158	1,3%	2424	3,0%	1228	12,1%
Erythromycine	160	18,8%	2507	25,9%	1244	32,2%
Clindamycine	157	3,8%	2419	4,8%	1225	8,2%
Pristinamycine	29	0,0%*	467	0,0%	236	0,0%
Triméthoprim + Sulfaméthoxazole	157	1,3%	2424	3,6%	1228	1,8%

<sup>1</sup> Ofloxacine, Lévofoxacine, Ciprofloxacine

\* Nombre de souches < 50

Evolution (%) des souches de *Staphylococcus aureus* résistant à la méticilline isolées de prélèvements hors urinaires selon le type d'hébergement.

Mission PRIMO, Région Nouvelle-Aquitaine, Résultats 2024.



\*Pour l'année 2023, seules les données PRIMO ont été incluses pour les résultats en Ehpad



## 4.2. Phénotypes de résistance, prélèvements urinaires

Pourcentage de SARM isolées dans les prélèvements urinaires selon le type d'hébergement.  
 Mission PRIMO, Région Nouvelle-Aquitaine, Résultats 2024.

<i>Staphylococcus aureus</i> Urinaires	Patients vivant à domicile <sup>1</sup>		Patients vivant en Ehpad <sup>1,2</sup>	
	n	SARM (n,%)	n	SARM (n,%)
Nouvelle-Aquitaine	1190	192 (16,1%)	187	113 (60,4%)
Charente	15	1 (6,7%)*	5	2*
Charente-Maritime	113	31 (27,4%)	26	16 (61,5%)*
Corrèze	5	0*	1	1*
Creuse	7	2*	6	5*
Deux-Sèvres	0	0*	6	4*
Dordogne	211	36 (17,1%)	22	13 (59,1%)*
Gironde	325	45 (13,8%)	36	20 (55,6%)*
Haute-Vienne	2	2*	5	4*
Landes	98	14 (14,3%)	21	14 (66,7%)*
Lot-et-Garonne	104	22 (21,2%)	19	11 (57,9%)*
Pyrénées-Atlantiques	167	21 (12,6%)	20	12 (60%)*
Vienne	143	18 (12,6%)	20	11 (55%)*

<sup>1</sup> Données issues de la mission PRIMO

<sup>2</sup> Données issues de la mission SPARES

\* Nombre de souches < 50

**Résistance aux antibiotiques (%) des souches de *Staphylococcus aureus* isolées de prélèvements urinaires selon le type d'hébergement.  
 Mission PRIMO, Région Nouvelle-Aquitaine, Résultats 2024.**

Souches urinaires de <i>S. aureus</i> Année 2024	Patients vivant à domicile <sup>1</sup> n = 1190			Patients vivant en Ehpad <sup>1,2</sup> n = 188		
	n	%R	IC 95%	n	%R	IC 95%
Antibiotiques						
Oxacilline	1190	16,1%	[14% - 18,2%]	187	60,4%	[53,4% - 67,4%]
Fluoroquinolones <sup>3</sup>	1164	16,2%	[14,1% - 18,4%]	180	73,3%	[66,9% - 79,8%]
Gentamicine	1190	1,5%	[0,8% - 2,2%]	184	1,6%	[0% - 3,5%]
Acide fusidique	1190	4,1%	[3% - 5,2%]	187	5,3%	[2,1% - 8,6%]
Triméthoprim + Sulfaméthoxazole	1164	0,6%	[0,2% - 1%]	178	0,6%	[0% - 1,7%]
Rifampicine	1189	8,2%	[6,7% - 9,8%]	178	0,6%	[0% - 1,7%]

<sup>1</sup> Données issues de la mission PRIMO

<sup>2</sup> Données issues de la mission SPARES

<sup>3</sup> Ofloxacin, Lévofoxacin, Ciprofoxacin

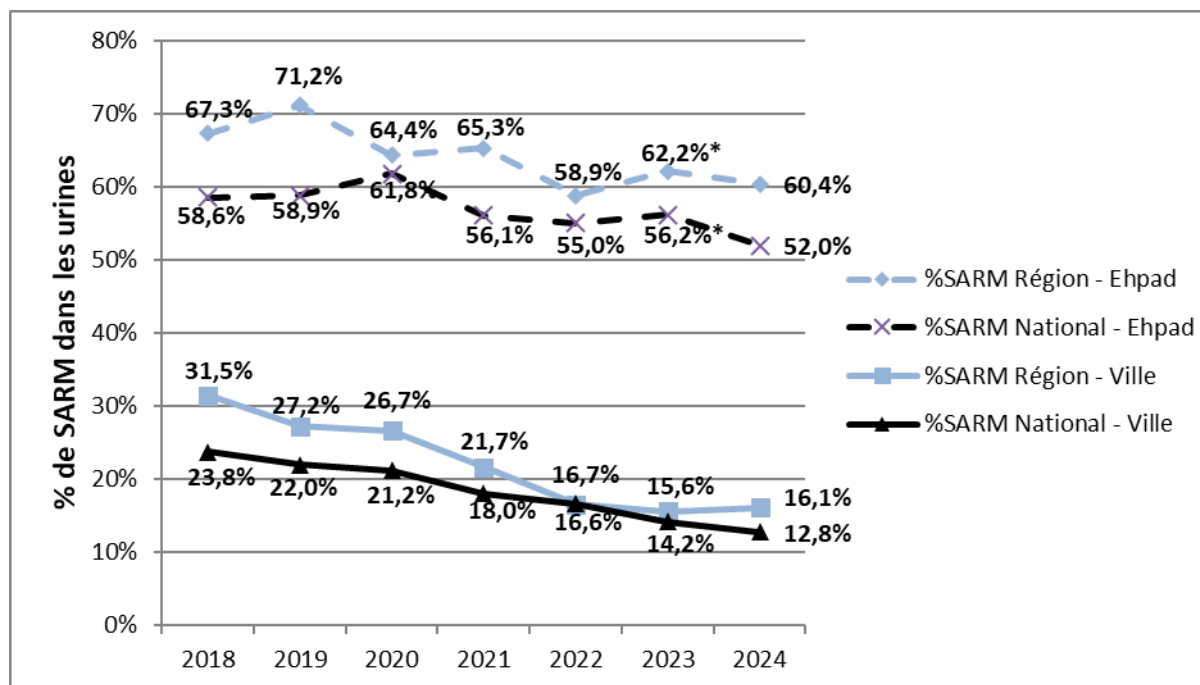
\* Nombre de souches < 50

**Résistance aux antibiotiques (%) des souches de *S. aureus* isolées de prélèvements urinaires chez les patients vivant à domicile en fonction de l'âge.  
 Mission PRIMO, Région Nouvelle-Aquitaine, Résultats 2024.**

Souches urinaires de <i>S. aureus</i> Année 2024	Patients vivant à domicile					
	Patients âgés de 0 à 4 ans n = 3		Patients âgés de 5 à 64 ans n = 427		Patients âgés de 65 ans ou plus n = 760	
Antibiotiques	n	%R	n	%R	n	%R
Oxacilline	< 10		427	6,3%	760	21,6%
Fluoroquinolones <sup>1</sup>	< 10		403	6,5%	758	21,4%
Triméthoprim + Sulfaméthoxazole	< 10		403	1,0%	758	0,4%
Fosfomycine	< 10		425	0,9%	747	2,4%
Nitrofurantoïne	< 10		403	0,0%	757	0,0%

<sup>1</sup> Ofloxacine, Lévofoxacine, Ciprofloxacine

**Evolution (%) des souches de *Staphylococcus aureus* résistant à la méticilline isolées de prélèvements urinaires selon le type d'hébergement.**  
**Mission PRIMO, Région Nouvelle-Aquitaine, Résultats 2024.**



\*Pour l'année 2023, seules les données PRIMO ont été incluses pour les résultats en Ehpad