

# Surveillance de la Résistance bactérienne aux Antibiotiques en soins de ville et en établissements d'hébergement pour personnes âgées dépendantes (Ehpad)

Région Provence-Alpes-Côte d'Azur  
Résultats 2024

Données sous embargo jusqu'au 18/11/2025 – A usage interne professionnel

## 1. Présentation des données



650 laboratoires de biologie médicale en **Provence-Alpes-Côte d'Azur**

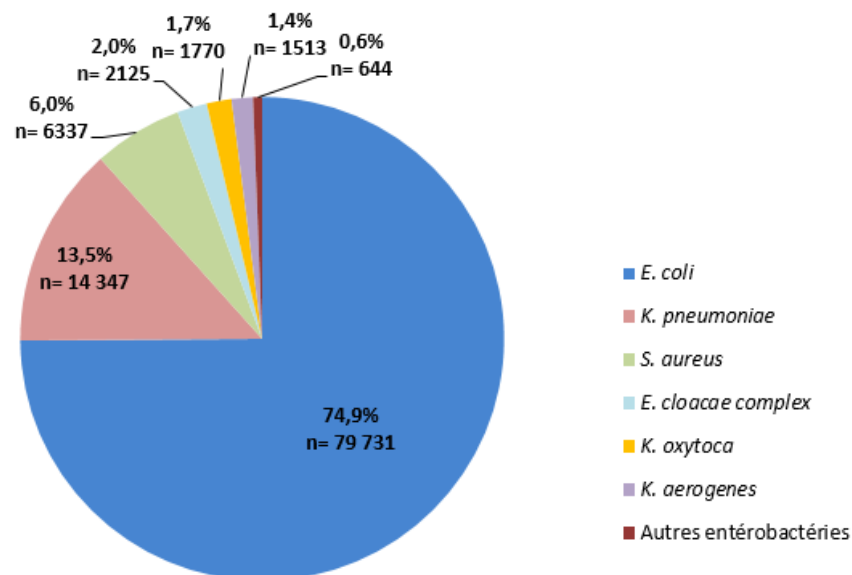


241 laboratoires participants soit **37,1%** de couverture



**106 467** antibiogrammes collectés dont **100 625 d'urines (94,5%)**

### Répartition des antibiogrammes par espèce (Tous prélèvements confondus)



## 2. *Escherichia coli* : Résistance aux antibiotiques

Pourcentage de souches de *Escherichia coli* productrices de BLSE dans les prélèvements urinaires selon le type d'hébergement.

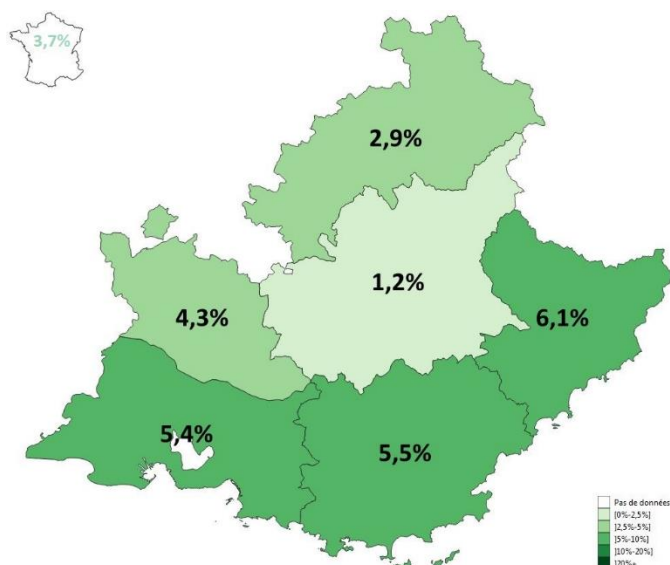
Mission PRIMO, Région Provence-Alpes-Côte d'Azur, Résultats 2024.

<i>Escherichia coli</i> Urinaires	Patients vivant à domicile <sup>1</sup>		Patients vivant en Ehpad <sup>1,2</sup>	
	n	BLSE (n,%)	n	BLSE (n,%)
Provence-Alpes-Cote d'Azur	75270	4142 (5,5%)	3976	516 (13%)
Alpes-de-Haute-Provence	82	1 (1,2%)	79	3 (3,8%)
Alpes-Maritimes	21009	1273 (6,1%)	1405	182 (13%)
Bouches-du-Rhône	23784	1285 (5,4%)	1361	242 (17,8%)
Hautes-Alpes	893	26 (2,9%)	74	6 (8,1%)
Var	23791	1312 (5,5%)	680	68 (10%)
Vaucluse	5711	245 (4,3%)	377	15 (4%)

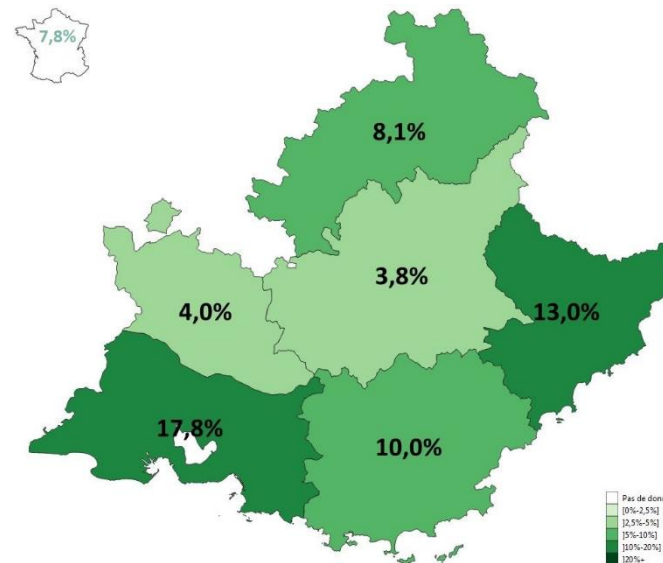
<sup>1</sup> Données issues de la mission PRIMO

<sup>2</sup> Données issues de la mission SPARES

Cartographie % BLSE – Patients vivant à domicile



Cartographie % BLSE – Patients vivant en Ehpad



**Résistance aux antibiotiques (%) des souches de *Escherichia coli* isolées d'urines de patients vivant à domicile ou en Ehpad.  
 Mission PRIMO, Région Provence-Alpes-Côte d'Azur, Résultats 2024.**

Souches urinaires de <i>E. coli</i> Année 2024	Patients vivant à domicile <sup>1</sup> n = 75 270			Patients vivant en Ehpad <sup>1,2</sup> n = 3976		
	n	%R	IC 95%	n	%R	IC 95%
Antibiotiques testés						
Amoxicilline	75243	49,8%	[49,5% - 50,2%]	3819	60,5%	[59% - 62,1%]
Amoxicilline + acide clavulanique (cystite)	75220	32,7%	[32,4% - 33%]	3748	38,0%	[36,5% - 39,6%]
Mecillinam	75214	9,2%	[9% - 9,4%]	3936	11,1%	[10,1% - 12%]
Cefixime	74986	8,6%	[8,4% - 8,8%]	3915	16,7%	[15,6% - 17,9%]
🎯 Céphalosporines de 3 <sup>e</sup> génération <sup>3</sup>	75270	<b>6,7%</b>	[6,5% - 6,8%]	3976	<b>14,5%</b>	[13,4% - 15,6%]
Ertapénème	75244	0,070%	[0,051% - 0,089%]	3971	0,101%	[0,002% - 0,199%]
Acide nalidixique	2973	21,5%	[20% - 23%]	578	26,5%	[22,9% - 30,1%]
🎯 Fluoroquinolones <sup>4</sup>	75268	<b>14,3%</b>	[14,1% - 14,6%]	3955	<b>21,3%</b>	[20,1% - 22,6%]
Triméthoprim + Sulfaméthoxazole	75191	24,1%	[23,8% - 24,4%]	3919	29,4%	[28% - 30,8%]
Fosfomycine	75239	2,0%	[1,9% - 2,2%]	3906	2,5%	[2% - 3%]
Nitrofurantoïne	75202	0,6%	[0,5% - 0,6%]	3951	1,0%	[0,7% - 1,4%]
<b>Nombre de souches productrices de BLSE (n , %)</b>	<b>4142</b>	<b>5,5%</b>	<b>[5,3% - 5,7%]</b>	<b>516</b>	<b>13,0%</b>	<b>[11,9% - 14%]</b>
<b>Nombre de souches productrices de carbapénémase (n , %)</b>	<b>43</b>	<b>0,057%</b>	<b>[0,04% - 0,074%]</b>	<b>1</b>	<b>0,025%</b>	<b>[0% - 0,075%]</b>

<sup>1</sup> Données issues de la mission PRIMO

<sup>2</sup> Données issues de la mission SPARES

<sup>3</sup> Cefotaxime, Ceftriaxone, Ceftazidime

<sup>4</sup> Ofloxacine, Lévofloxacine, Ciprofloxacine



**Objectifs de la stratégie nationale 2022-2025**

C3G-R : < 3% en ville / < 8% en Ehpad

FQ-R : < 10% en ville / < 18% en Ehpad

**Résistance aux antibiotiques (%) des souches urinaires de *E. coli*, selon le type d'hébergement et le sexe du patient.**  
**Mission PRIMO, Région Provence-Alpes-Côte d'Azur, Résultats 2024.**

Souches urinaires de <i>E. coli</i> Année 2024	Patients vivant à domicile				Patients vivant en Ehpad			
	Femme n = 62 213		Homme n = 13 057		Femme n = 3285		Homme n = 439	
Antibiotiques testés	n	%R	n	%R	n	%R	n	%R
Amoxicilline	62193	48,5%	13050	56,3%	3284	59,6%	439	66,1%
Amoxicilline + acide clavulanique (cystite)	62172	31,8%	13048	37,1%	3285	37,7%	439	41,2%
Mecillinam	62172	9,1%	13042	9,3%	3283	10,9%	439	10,7%
Cefixime	61970	7,4%	13016	13,9%	3280	15,6%	439	26,9%
Céphalosporines de 3 <sup>e</sup> génération <sup>1</sup>	62213	5,5%	13057	11,9%	3285	13,4%	439	24,8%
Ertapénème	62192	0,068%	13052	0,084%	3285	0,061%	439	0,456%
Fluoroquinolones <sup>2</sup>	62212	12,6%	13056	22,5%	3285	19,8%	439	34,9%
Triméthoprim + Sulfaméthoxazole	62139	23,1%	13052	29,0%	3278	28,6%	439	37,1%
Fosfomycine	62195	2,1%	13044	1,8%	3285	2,5%	439	2,7%
Nitrofurantoïne	62159	0,5%	13043	0,7%	3285	1,1%	439	0,5%
<b>Nombre de souches productrices de BLSE (n , %)</b>	<b>2 742 (4,4%)</b>		<b>1 400 (10,7%)</b>		<b>397 (12,1%)</b>		<b>94 (21,4%)</b>	
<b>Nombre de souches productrices de carbapénémase (n , %)</b>	<b>36 (0,058%)</b>		<b>7 (0,054%)</b>		<b>0</b>		<b>1 (0,228%)</b>	

<sup>1</sup> Cefotaxime, Ceftriaxone, Ceftazidime

<sup>2</sup> Ofloxacine, Lévofloxacine, Ciprofloxacine

La mission SPARES ne collectant pas l'information du sexe, seules les données PRIMO sont présentées dans ce tableau.

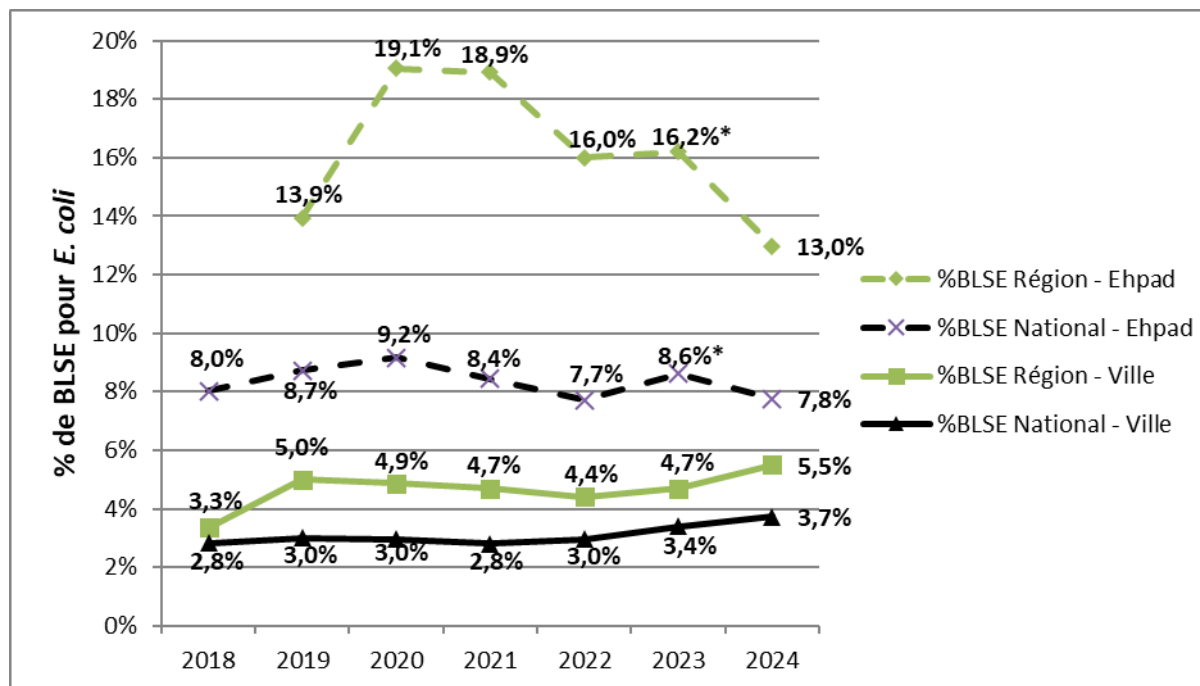
**Résistance aux antibiotiques (%) des souches de *E. coli* isolées dans les urines chez les patients vivant à domicile en fonction de l'âge.  
 Mission PRIMO, Région Provence-Alpes-Côte d'Azur, Résultats 2024.**

Souches urinaires de <i>E. coli</i> Année 2024	Patients vivant à domicile					
	Patients âgés de 0 à 4 ans n = 821		Patients âgés de 5 à 64 ans n = 31 731		Patients âgés de 65 ans ou plus n = 42 714	
Antibiotiques testés	n	%R	n	%R	n	%R
Amoxicilline	821	58,2%	31 721	48,7%	42 697	50,5%
Amoxicilline + acide clavulanique (cystite)	821	39,8%	31 713	32,1%	42 682	33,0%
Mecillinam	820	9,6%	31 706	8,9%	42 684	9,3%
Cefixime	819	9,2%	31 596	7,4%	42 567	9,5%
Céphalosporines de 3 <sup>e</sup> génération <sup>1</sup>	821	6,8%	31 731	5,6%	42 714	7,4%
Ertapénème	820	0,122%	31 725	0,069%	42 695	0,070%
Fluoroquinolones <sup>2</sup>	821	10,1%	31 730	12,3%	42 713	15,9%
Triméthoprim + Sulfaméthoxazole	819	23,1%	31 698	22,7%	42 670	25,2%
Fosfomycine	820	1,3%	31 721	1,7%	42 694	2,3%
Nitrofurantoïne	820	0,1%	31 698	0,3%	42 680	0,8%
<b>Nombre de souches productrices de BLSE (n , %)</b>	<b>42 (5,1%)</b>		<b>1 427 (4,5%)</b>		<b>2 672 (6,3%)</b>	
<b>Nombre de souches productrices de carbapénémase (n , %)</b>	<b>1 (0,122%)</b>		<b>18 (0,057%)</b>		<b>24 (0,056%)</b>	

<sup>1</sup> Cefotaxime, Ceftriaxone, Ceftazidime

<sup>2</sup> Ofloxacin, Lévofoxacin, Ciprofloxacine

**Evolution du pourcentage de souches de *Escherichia coli* productrices de BLSE dans les prélèvements urinaires selon le type d'hébergement.  
Mission PRIMO, Région Provence-Alpes-Côte d'Azur, Résultats 2024.**



\*Pour l'année 2023, seules les données PRIMO ont été incluses pour les résultats en Ehpad

### 3. *Klebsiella pneumoniae* : Résistance aux antibiotiques

Pourcentage de souches de *Klebsiella pneumoniae* productrices de BLSE dans les prélèvements urinaires selon le type d'hébergement.  
Mission PRIMO, Région Provence-Alpes-Côte d'Azur, Résultats 2024.

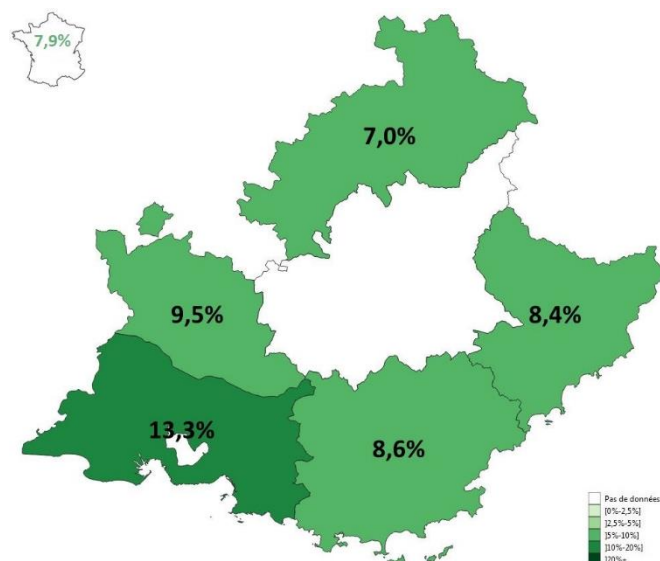
	Patients vivant à domicile <sup>1</sup>		Patients vivant en Ehpad <sup>1,2</sup>	
<i>K. pneumoniae</i> Urinaires	n	BLSE (n,%)	n	BLSE (n,%)
Provence-Alpes-Cote d'Azur	13356	1369 (10,3%)	820	196 (23,9%)
Alpes-de-Haute-Provence	8	2*	5	1*
Alpes-Maritimes	4006	335 (8,4%)	293	68 (23,2%)
Bouches-du-Rhône	4752	632 (13,3%)	296	94 (31,8%)
Hautes-Alpes	71	5 (7%)	9	1*
Var	3771	324 (8,6%)	158	24 (15,2%)
Vaucluse	748	71 (9,5%)	59	8 (13,6%)

<sup>1</sup> Données issues de la mission PRIMO

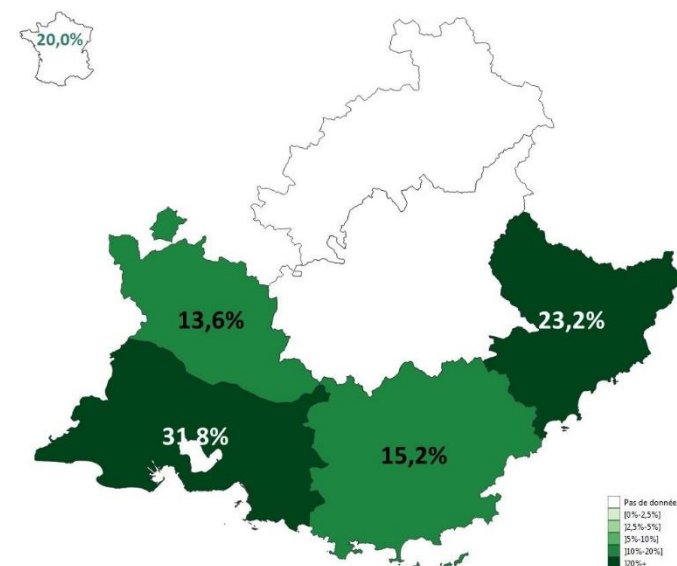
<sup>2</sup> Données issues de la mission SPARES

\* Nombre de souches < 50

Cartographie % BLSE – Patients vivant à domicile



Cartographie % BLSE – Patients vivant en Ehpad





**Résistance aux antibiotiques (%) des souches de *Klebsiella pneumoniae* isolées d'urines de patients vivant à domicile ou en Ehpad.  
 Mission PRIMO, Région Provence-Alpes-Côte d'Azur, Résultats 2024.**

Souches urinaires de <i>K. pneumoniae</i> Année 2024	Patients vivant à domicile <sup>1</sup> n = 13 356			Patients vivant en Ehpad <sup>1,2</sup> n = 821		
	n	%R	IC 95%	n	%R	IC 95%
Antibiotiques testés						
Amoxicilline	13356	100,0%	[100% - 100%]	821	100,0%	[100% - 100%]
Amoxicilline + acide clavulanique (cystite)	13348	22,0%	[21,3% - 22,7%]	775	32,3%	[29% - 35,5%]
Mecillinam	11584	8,3%	[7,8% - 8,8%]	592	8,3%	[6,1% - 10,5%]
Céphalosporines de 3 <sup>e</sup> génération <sup>3</sup>	13356	11,0%	[10,5% - 11,5%]	820	25,7%	[22,7% - 28,7%]
Ertapénème	13335	0,427%	[0,317% - 0,538%]	819	0,488%	[0,011% - 0,966%]
Acide nalidixique	1706	74,7%	[72,6% - 76,7%]	170	50,0%	[42,5% - 57,5%]
Fluoroquinolones <sup>4</sup>	13355	16,6%	[16% - 17,3%]	814	26,9%	[23,9% - 30%]
Triméthoprim + Sulfaméthoxazole	13326	14,0%	[13,4% - 14,5%]	811	22,8%	[19,9% - 25,7%]
Fosfomycine	11781	80,3%	[79,6% - 81,1%]	605	85,5%	[82,6% - 88,3%]
Nitrofurantoïne	13320	13,0%	[12,4% - 13,5%]	812	13,2%	[10,9% - 15,5%]
<b>Nombre de souches productrices de BLSE (n , %)</b>	<b>1369</b>	<b>10,3%</b>	<b>[9,7% - 10,8%]</b>	<b>196</b>	<b>23,9%</b>	<b>[21% - 26,8%]</b>
<b>Nombre de souches productrices de carbapénémase (n , %)</b>	<b>25</b>	<b>0,19%</b>	<b>[0,114% - 0,261%]</b>	<b>2</b>	<b>0,24%</b>	<b>[0% - 0,582%]</b>

<sup>1</sup> Données issues de la mission PRIMO

<sup>2</sup> Données issues de la mission SPARES

<sup>3</sup> Cefotaxime, Ceftriaxone, Ceftazidime

<sup>4</sup> Ofloxacin, Lévofoxacin, Ciprofloxacine

**Résistance aux antibiotiques (%) des souches urinaires de *K. pneumoniae*, selon le type d'hébergement et le sexe du patient.  
 Mission PRIMO, Région Provence-Alpes-Côte d'Azur, Résultats 2024.**

Souches urinaires de <i>K. pneumoniae</i> Année 2024	Patients vivant à domicile				Patients vivant en Ehpad			
	Femme n = 10 106		Homme n = 3250		Femme n = 621		Homme n = 152	
Antibiotiques testés	n	%R	n	%R	n	%R	n	%R
Amoxicilline	10 106	100,0%	3250	100,0%	621	100,0%	152	100,0%
Amoxicilline + acide clavulanique (cystite)	10 100	19,7%	3248	29,0%	621	29,3%	152	44,7%
Mecillinam	8823	7,8%	2761	10,0%	452	8,6%	109	9,2%
Céphalosporines de 3 <sup>e</sup> génération <sup>1</sup>	10 106	7,9%	3250	20,7%	621	21,9%	152	42,8%
Ertapénème	10 091	0,297%	3244	0,832%	620	0,161%	152	1,316%
Fluoroquinolones <sup>2</sup>	10 105	13,3%	3250	27,0%	621	24,6%	152	35,5%
Triméthoprim + Sulfaméthoxazole	10 079	10,9%	3247	23,5%	618	20,9%	152	30,9%
Fosfomycine	8956	80,8%	2825	78,9%	464	86,6%	115	81,7%
Nitrofurantoïne	10 077	12,7%	3243	13,9%	620	11,1%	151	17,9%
<b>Nombre de souches productrices de BLSE (n , %)</b>	<b>735 (7,3%)</b>		<b>634 (19,5%)</b>		<b>130 (20,9%)</b>		<b>59 (38,8%)</b>	
<b>Nombre de souches productrices de carbapénémase (n , %)</b>	<b>11 (0,11%)</b>		<b>14 (0,43%)</b>		<b>1 (0,16%)</b>		<b>1 (0,66%)</b>	

<sup>1</sup> Cefotaxime, Ceftriaxone, Ceftazidime

<sup>2</sup> Ofloxacin, Lévofoxacin, Ciprofloxacine

La mission SPARES ne collectant pas l'information du sexe, seules les données PRIMO sont présentées dans ce tableau.

**Résistance aux antibiotiques (%) des souches de *K. pneumoniae* isolées dans les urines chez les patients vivant à domicile en fonction de l'âge.**  
**Mission PRIMO, Région Provence-Alpes-Côte d'Azur, Résultats 2024.**

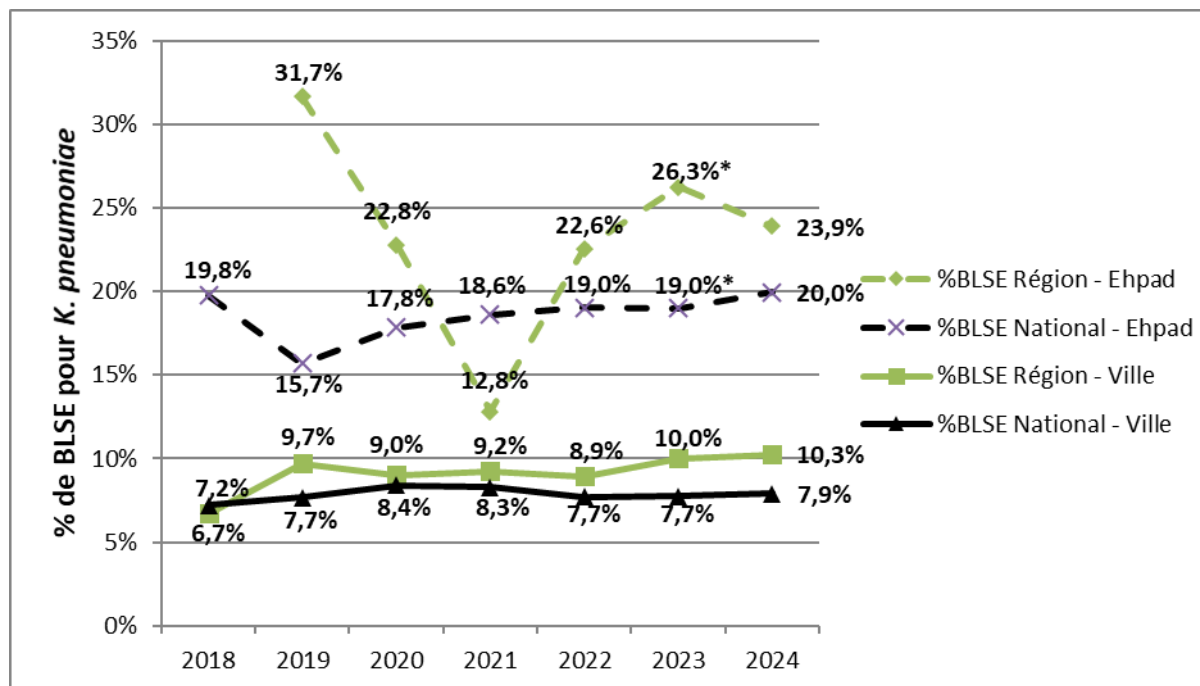
Souches urinaires de <i>K. pneumoniae</i> Année 2024	Patients vivant à domicile					
	Patients âgés de 0 à 4 ans n = 69		Patients âgés de 5 à 64 ans n = 4788		Patients âgés de 65 ans ou plus n = 8499	
Antibiotiques testés	n	%R	n	%R	n	%R
Amoxicilline	69	100,0%	4788	100,0%	8499	100,0%
Amoxicilline + acide clavulanique (cystite)	69	23,2%	4784	20,7%	8495	22,7%
Mecillinam	61	3,3%	4069	7,9%	7454	8,6%
Céphalosporines de 3 <sup>e</sup> génération <sup>1</sup>	69	8,7%	4788	7,3%	8499	13,1%
Ertapénème	69	0,0%	4777	0,314%	8489	0,495%
Fluoroquinolones <sup>2</sup>	69	10,1%	4787	12,1%	8499	19,2%
Triméthoprim + Sulfaméthoxazole	69	11,6%	4779	10,3%	8478	16,0%
Fosfomycine	62	77,4%	4143	80,7%	7576	80,2%
Nitrofurantoïne	68	7,4%	4777	13,3%	8475	12,8%
<b>Nombre de souches productrices de BLSE (n , %)</b>	<b>6 (8,7%)</b>		<b>318 (6,6%)</b>		<b>1 045 (12,3%)</b>	
<b>Nombre de souches productrices de carbapénémase (n , %)</b>	<b>0</b>		<b>7 (0,15%)</b>		<b>18 (0,21%)</b>	

<sup>1</sup> Cefotaxime, Ceftriaxone, Ceftazidime

<sup>2</sup> Ofloxacine, Lévofloxacine, Ciprofloxacine

Evolution du pourcentage de souches de *Klebsiella pneumoniae* productrices de BLSE dans les prélèvements urinaires selon le type d'hébergement.

Mission PRIMO, Région Provence-Alpes-Côte d'Azur, Résultats 2024.



\*Pour l'année 2023, seules les données PRIMO ont été incluses pour les résultats en Ehpad

## 4. *Staphylococcus aureus* : Résistances aux antibiotiques

### 4.1. Phénotypes de résistance, hors prélèvements urinaires

Pourcentage de SARM isolées dans les prélèvements hors urinaires selon le type d'hébergement.  
 Mission PRIMO, Région Provence-Alpes-Côte d'Azur, Résultats 2024.

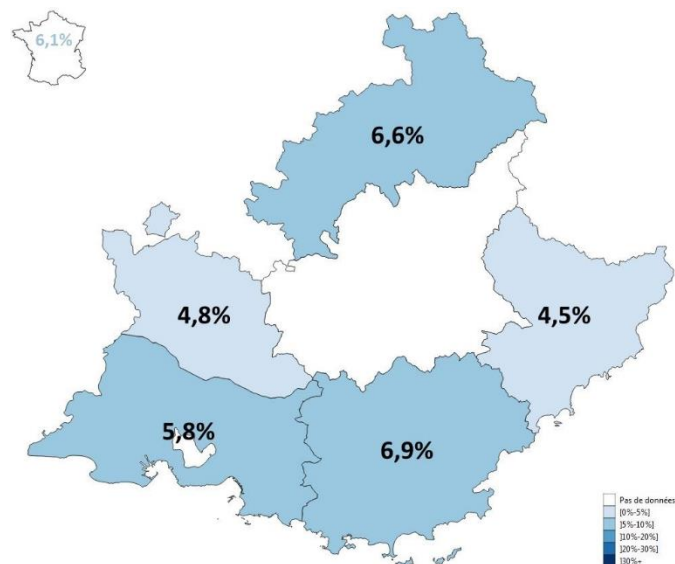
<i>Staphylococcus aureus</i> Hors urinaires	Patients vivant à domicile <sup>1</sup>		Patients vivant en Ehpad <sup>1,2</sup>	
	n	SARM (n,%)	n	SARM (n,%)
Provence-Alpes-Cote d'Azur	4663	265 (5,7%)	230	80 (34,8%)
Alpes-de-Haute-Provence	4	1*	10	5 (50%)*
Alpes-Maritimes	1459	66 (4,5%)	68	22 (32,4%)
Bouches-du-Rhône	1435	83 (5,8%)	73	27 (37%)
Hautes-Alpes	61	4 (6,6%)	7	3*
Var	1389	96 (6,9%)	46	19 (41,3%)*
Vaucluse	315	15 (4,8%)	26	4 (15,4%)*

<sup>1</sup> Données issues de la mission PRIMO

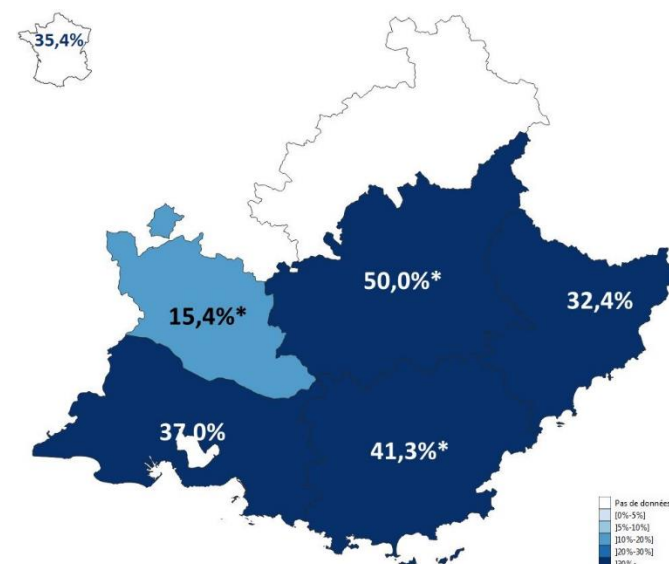
<sup>2</sup> Données issues de la mission SPARES

\* Nombre de souches < 50

Cartographie % SARM – Patients vivant à domicile



Cartographie % SARM – Patients vivant en Ehpad



**Résistance aux antibiotiques (%) des souches de *Staphylococcus aureus* isolées de prélèvements hors urinaires selon le type d'hébergement.  
 Mission PRIMO, Région Provence-Alpes-Côte d'Azur, Résultats 2024.**

Souches hors urinaires de <i>S. aureus</i> Année 2024	Patients vivant à domicile <sup>1</sup> n = 4663			Patients vivant en Ehpad <sup>1,2</sup> n = 230		
	n	%R	IC 95%	n	%R	IC 95%
Oxacilline <sup>3</sup>	4663	5,7%	[5% - 6,3%]	230	34,8%	[28,6% - 40,9%]
Fluoroquinolones <sup>4</sup>	4270	4,5%	[3,9% - 5,2%]	188	38,8%	[31,9% - 45,8%]
Gentamicine	4662	1,2%	[0,9% - 1,5%]	230	0,9%	[0% - 2,1%]
Erythromycine	4662	32,8%	[31,5% - 34,2%]	230	43,9%	[37,5% - 50,3%]
Clindamycine	4660	2,8%	[2,3% - 3,3%]	230	13,5%	[9,1% - 17,9%]
Pristinamycine	1495	0,1%	[0% - 0,2%]	129	0,0%	[0% - 0%]
Acide fusidique	4271	14,2%	[13,2% - 15,3%]	187	12,8%	[8% - 17,6%]
Triméthoprim + Sulfaméthoxazole	4660	1,3%	[0,9% - 1,6%]	229	0,9%	[0% - 2,1%]
Rifampicine	4660	0,5%	[0,3% - 0,7%]	230	0,4%	[0% - 1,3%]

<sup>1</sup> Données issues de la mission PRIMO

<sup>2</sup> Données issues de la mission SPARES

<sup>3</sup> Résistance à l'oxacilline = SARM

<sup>4</sup> Ofloxacin, Lévofoxacin, Ciprofloxacine

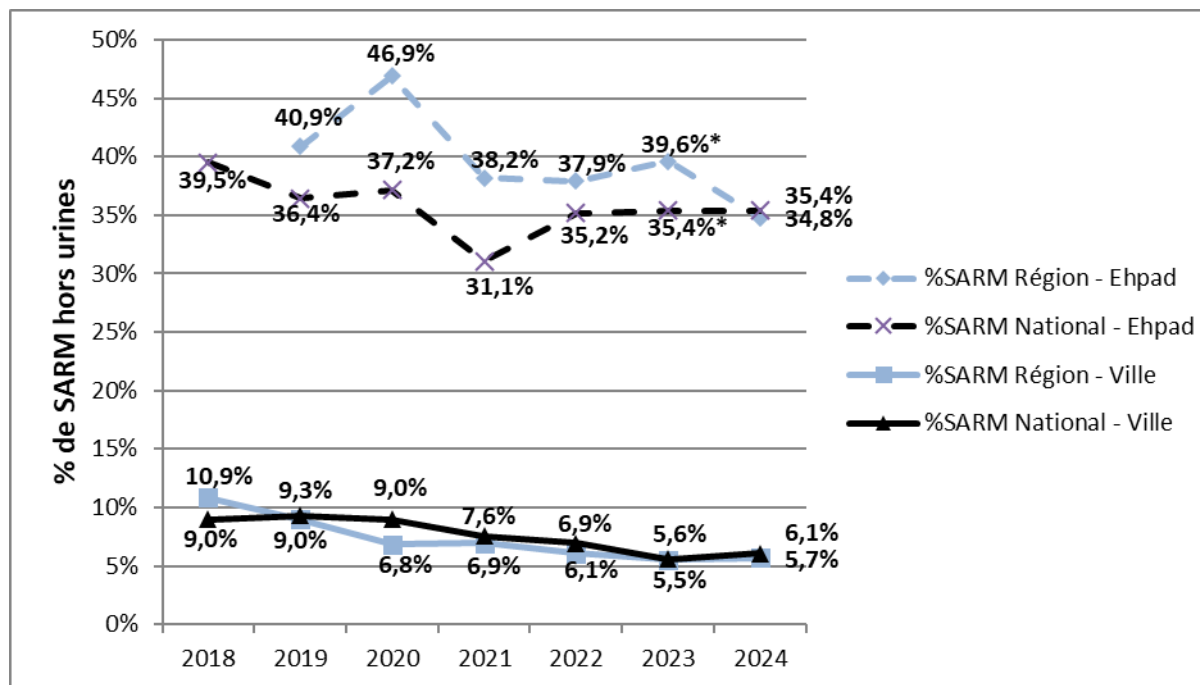
**Résistance aux antibiotiques (%) des souches de *S. aureus* isolées de prélèvements hors urinaires chez les patients vivant à domicile en fonction de l'âge.  
Mission PRIMO, Région Provence-Alpes-Côte d'Azur, Résultats 2024.**

Souches hors urinaires de <i>S. aureus</i> Année 2024	Patients vivant à domicile					
	Patients âgés de 0 à 4 ans n = 219		Patients âgés de 5 à 64 ans n = 3064		Patients âgés de 65 ans ou plus n = 1379	
Antibiotiques	n	%R	n	%R	n	%R
Oxacilline	219	2,7%	3064	4,3%	1379	9,3%
Fluoroquinolones <sup>1</sup>	211	1,4%	2756	2,7%	1302	9,0%
Erythromycine	219	24,7%	3064	31,2%	1378	37,7%
Clindamycine	219	2,3%	3061	2,4%	1379	3,8%
Pristinamycine	97	0,0%	1013	0,0%	385	0,3%
Triméthoprim + Sulfaméthoxazole	219	0,9%	3061	1,4%	1379	0,9%

<sup>1</sup> Ofloxacine, Lévofoxacine, Ciprofloxacine

Evolution (%) des souches de *Staphylococcus aureus* résistant à la méticilline isolées de prélèvements hors urinaires selon le type d'hébergement.

Mission PRIMO, Région Provence-Alpes-Côte d'Azur, Résultats 2024.



\*Pour l'année 2023, seules les données PRIMO ont été incluses pour les résultats en Ehpad



## 4.2. Phénotypes de résistance, prélèvements urinaires

**Pourcentage de SARM isolées dans les prélèvements urinaires selon le type d'hébergement.  
 Mission PRIMO, Région Provence-Alpes-Côte d'Azur, Résultats 2024.**

<i>Staphylococcus aureus</i> Urinaires	Patients vivant à domicile <sup>1</sup>		Patients vivant en Ehpad <sup>1,2</sup>	
	n	SARM (n,%)	n	SARM (n,%)
Provence-Alpes-Cote d'Azur	1325	199 (15%)	119	75 (63%)
Alpes-de-Haute-Provence	0	0*	0	0*
Alpes-Maritimes	422	51 (12,1%)	36	16 (44,4%)*
Bouches-du-Rhône	435	77 (17,7%)	52	36 (69,2%)
Hautes-Alpes	12	1 (8,3%)*	2	1*
Var	370	54 (14,6%)	19	16 (84,2%)*
Vaucluse	86	16 (18,6%)	10	6 (60%)*

<sup>1</sup> Données issues de la mission PRIMO

<sup>2</sup> Données issues de la mission SPARES

\* Nombre de souches < 50

**Résistance aux antibiotiques (%) des souches de *Staphylococcus aureus* isolées de prélèvements urinaires selon le type d'hébergement.  
 Mission PRIMO, Région Provence-Alpes-Côte d'Azur, Résultats 2024.**

Souches urinaires de <i>S. aureus</i> Année 2024	Patients vivant à domicile <sup>1</sup> n = 1325			Patients vivant en Ehpad <sup>1,2</sup> n = 119		
	n	%R	IC 95%	n	%R	IC 95%
Antibiotiques						
Oxacilline	1325	15,0%	[13,1% - 16,9%]	119	63,0%	[54,4% - 71,7%]
Fluoroquinolones <sup>3</sup>	1245	17,8%	[15,6% - 19,9%]	97	74,2%	[65,5% - 82,9%]
Gentamicine	1324	1,4%	[0,8% - 2,1%]	119	2,5%	[0% - 5,3%]
Acide fusidique	1243	7,4%	[5,9% - 8,9%]	97	10,3%	[4,3% - 16,4%]
Triméthoprine + Sulfaméthoxazole	1323	1,4%	[0,7% - 2%]	119	0,0%	[0% - 0%]
Rifampicine	1325	0,3%	[0% - 0,6%]	119	0,0%	[0% - 0%]

<sup>1</sup> Données issues de la mission PRIMO

<sup>2</sup> Données issues de la mission SPARES

<sup>3</sup> Ofloxacin, Lévofoxacin, Ciprofoxacin

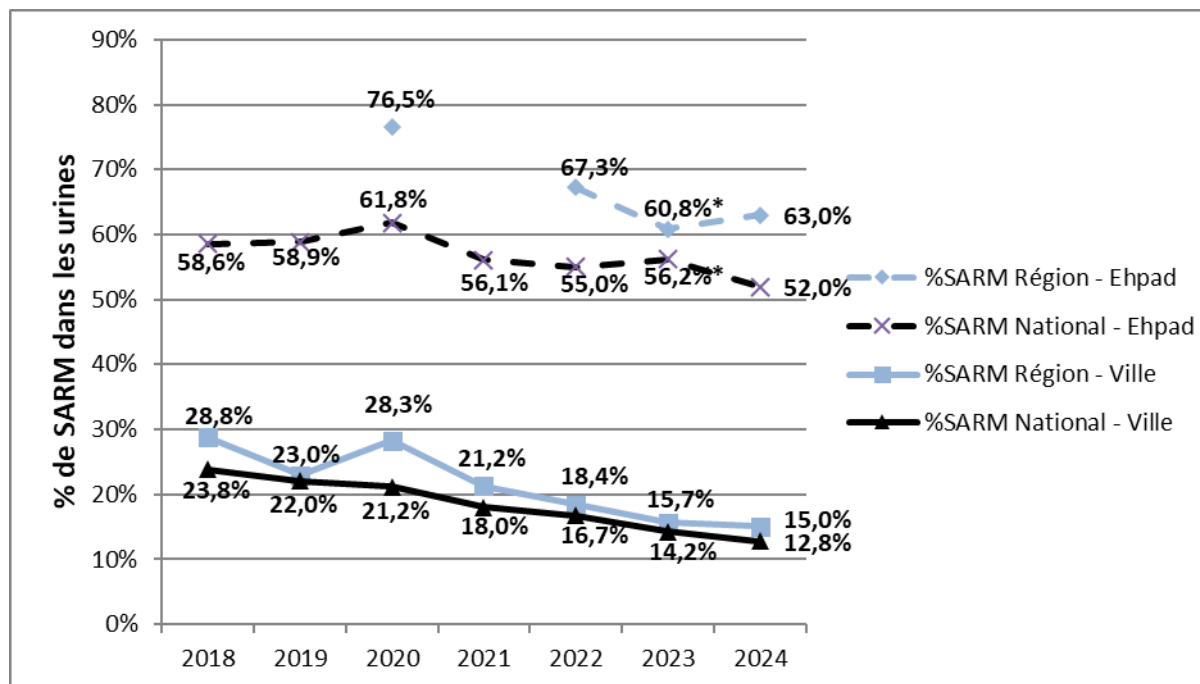
\* Nombre de souches < 50

**Résistance aux antibiotiques (%) des souches de *S. aureus* isolées de prélèvements urinaires chez les patients vivant à domicile en fonction de l'âge.**  
**Mission PRIMO, Région Provence-Alpes-Côte d'Azur, Résultats 2024.**

Souches urinaires de <i>S. aureus</i> Année 2024	Patients vivant à domicile					
	Patients âgés de 0 à 4 ans n = 9		Patients âgés de 5 à 64 ans n = 462		Patients âgés de 65 ans ou plus n = 854	
Antibiotiques	n	%R	n	%R	n	%R
Oxacilline	< 10		462	8,2%	854	18,9%
Fluoroquinolones <sup>1</sup>	< 10		429	10,0%	807	22,1%
Triméthoprim + Sulfaméthoxazole	< 10		460	1,7%	854	1,2%
Fosfomycine	< 10		172	1,7%	274	5,1%
Nitrofurantoïne	< 10		461	0,0%	853	0,0%

<sup>1</sup> Ofloxacine, Lévofoxacine, Ciprofloxacine

**Evolution (%) des souches de *Staphylococcus aureus* résistant à la méticilline isolées de prélèvements urinaires selon le type d'hébergement.**  
**Mission PRIMO, Région Provence-Alpes-Côte d'Azur, Résultats 2024.**



\*Pour l'année 2023, seules les données PRIMO ont été incluses pour les résultats en Ehpads