

Surveillance de la Résistance bactérienne aux Antibiotiques en soins de ville et en établissements d'hébergement pour personnes âgées dépendantes (Ehpad)

Région Corse
Résultats 2024

Données sous embargo jusqu'au 18/11/2025 – A usage interne professionnel

1. Présentation des données



26 laboratoires de biologie médicale en **Corse**

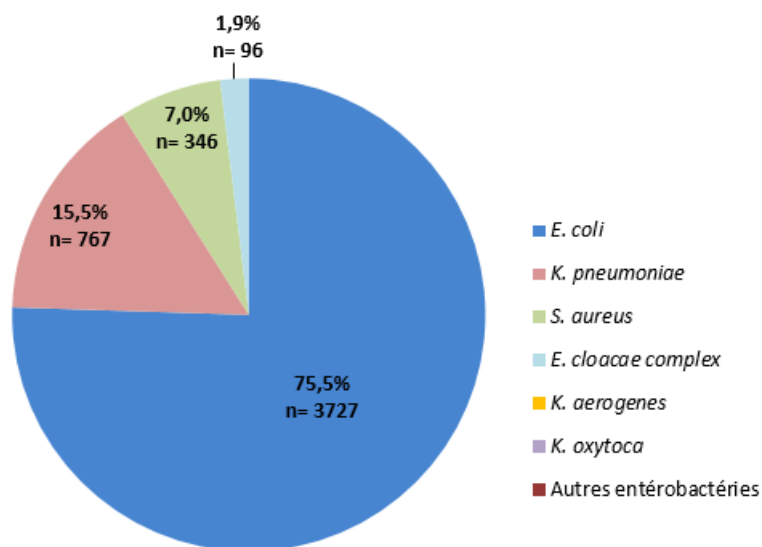


10 laboratoires participants soit **38,5%** de couverture



4936 antibiogrammes collectés dont **4636 d'urines** (93,9%)

Répartition des antibiogrammes par espèce (Tous prélèvements confondus)



2. *Escherichia coli* : Résistance aux antibiotiques

Pourcentage de souches de *Escherichia coli* productrices de BLSE dans les prélèvements urinaires selon le type d'hébergement.
 Mission PRIMO, Région Corse, Résultats 2024.

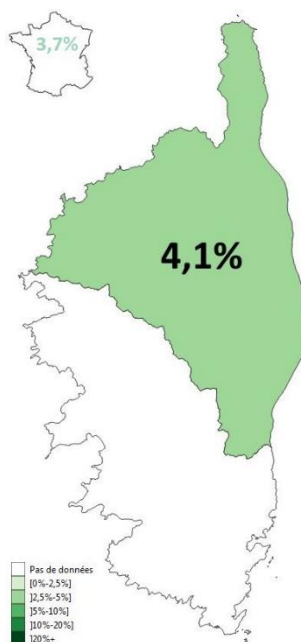
<i>Escherichia coli</i> Urinaires	Patients vivant à domicile ¹		Patients vivant en Ehpad ^{1,2}	
	n	BLSE (n,%)	n	BLSE (n,%)
Corse	3524	145 (4,1%)	189	38 (20,1%)
Corse-du-Sud	7	0*	6	0*
Haute-Corse	3517	145 (4,1%)	183	38 (20,8%)

¹ Données issues de la mission PRIMO

² Données issues de la mission SPARES

* Nombre de souches < 50

Cartographie % BLSE – Patients vivant à domicile



Cartographie % BLSE – Patients vivant en Ehpad



Résistance aux antibiotiques (%) des souches de *Escherichia coli* isolées d'urines de patients vivant à domicile ou en Ehpad.
Mission PRIMO, Région Corse, Résultats 2024.

Souches urinaires de <i>E. coli</i> Année 2024	Patients vivant à domicile ¹ n = 3524			Patients vivant en Ehpad ^{1,2} n = 189		
	n	%R	IC 95%	n	%R	IC 95%
Antibiotiques testés						
Amoxicilline	3524	39,3%	[37,7% - 40,9%]	180	57,2%	[50% - 64,5%]
Amoxicilline + acide clavulanique (cystite)	3524	19,1%	[17,8% - 20,4%]	183	33,3%	[26,5% - 40,2%]
Mecillinam	3522	4,9%	[4,2% - 5,6%]	183	5,5%	[2,2% - 8,8%]
Cefixime	3523	5,8%	[5% - 6,6%]	182	21,4%	[15,5% - 27,4%]
Céphalosporines de 3 ^e génération ³	3524	5,1%	[4,3% - 5,8%]	189	21,7%	[15,8% - 27,6%]
Ertapénème	3523	0,255%	[0,089% - 0,422%]	183	0,0%	[0% - 0%]
Acide nalidixique	< 10			< 10		
Fluoroquinolones ⁴	3524	8,5%	[7,6% - 9,4%]	189	21,2%	[15,3% - 27%]
Triméthoprim + Sulfaméthoxazole	3524	20,5%	[19,2% - 21,8%]	189	23,3%	[17,3% - 29,3%]
Fosfomycine	3519	1,3%	[0,9% - 1,7%]	184	3,3%	[0,7% - 5,8%]
Nitrofurantoïne	3524	0,9%	[0,6% - 1,2%]	189	0,5%	[0% - 1,6%]
Nombre de souches productrices de BLSE (n , %)	145	4,1%	[3,5% - 4,8%]	38	20,1%	[14,4% - 25,8%]
Nombre de souches productrices de carbapénémase (n , %)	7	0,199%	[0,052% - 0,346%]	0	-	-

¹ Données issues de la mission PRIMO

² Données issues de la mission SPARES

³ Cefotaxime, Ceftriaxone, Ceftazidime

⁴ Ofloxacin, Lévofoxacin, Ciprofoxacin



Objectifs de la stratégie nationale 2022-2025

C3G-R : < 3% en ville / < 8% en Ehpad

FQ-R : < 10% en ville / < 18% en Ehpad

**Résistance aux antibiotiques (%) des souches urinaires de *E. coli*, selon le type d'hébergement et le sexe du patient.
 Mission PRIMO, Région Corse, Résultats 2024.**

Souches urinaires de <i>E. coli</i> Année 2024	Patients vivant à domicile				Patients vivant en Ehpad			
	Femme n = 2889		Homme n = 635		Femme n = 154		Homme n = 26	
Antibiotiques testés	n	%R	n	%R	n	%R	n	%R
Amoxicilline	2889	37,6%	635	47,1%	154	55,2%	26	69,2%*
Amoxicilline + acide clavulanique (cystite)	2889	17,7%	635	25,7%	154	31,2%	26	50,0%*
Mecillinam	2887	4,9%	635	4,9%	154	5,2%	26	7,7%*
Cefixime	2888	5,2%	635	8,8%	153	20,3%	26	30,8%*
Céphalosporines de 3 ^e génération ¹	2889	4,4%	635	8,2%	154	20,8%	26	30,8%*
Ertapénème	2888	0,208%	635	0,472%	154	0,0%	26	0,0%*
Fluoroquinolones ²	2889	7,6%	635	12,6%	154	18,2%	26	38,5%*
Triméthoprim + Sulfaméthoxazole	2889	20,0%	635	22,5%	154	24,7%	26	19,2%*
Fosfomycine	2885	1,4%	634	1,1%	153	2,6%	26	7,7%*
Nitrofurantoïne	2889	0,9%	635	0,8%	154	0,0%	26	3,8%*
Nombre de souches productrices de BLSE (n , %)	103 (3,6%)		42 (6,6%)		30 (19,5%)		8 (30,8%)*	
Nombre de souches productrices de carbapénémase (n , %)	4 (0,139%)		3 (0,472%)		0		0*	

¹ Cefotaxime, Ceftriaxone, Ceftazidime

² Ofloxacine, Lévofloxacine, Ciprofloxacine

* Nombre de souches < 50

La mission SPARES ne collectant pas l'information du sexe, seules les données PRIMO sont présentées dans ce tableau.

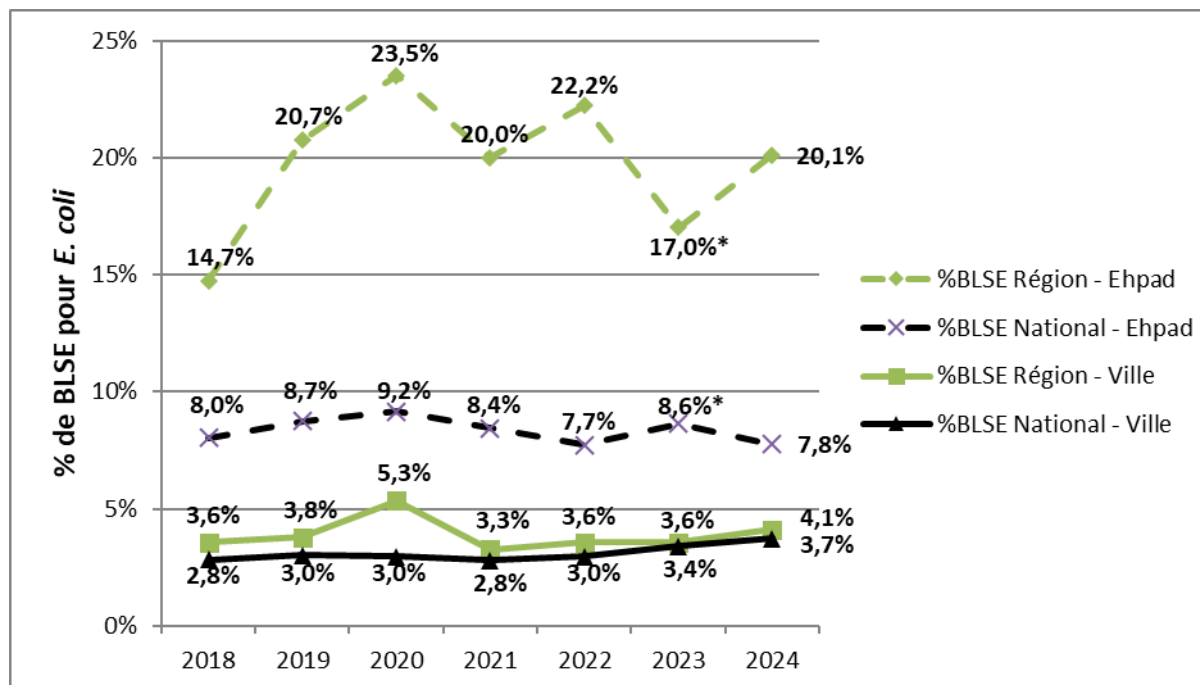
Résistance aux antibiotiques (%) des souches de *E. coli* isolées dans les urines chez les patients vivant à domicile en fonction de l'âge.
Mission PRIMO, Région Corse, Résultats 2024.

Souches urinaires de <i>E. coli</i> Année 2024	Patients vivant à domicile					
	Patients âgés de 0 à 4 ans n = 66		Patients âgés de 5 à 64 ans n = 1692		Patients âgés de 65 ans ou plus n = 1766	
Antibiotiques testés	n	%R	n	%R	n	%R
Amoxicilline	66	39,4%	1692	34,3%	1766	44,1%
Amoxicilline + acide clavulanique (cystite)	66	21,2%	1692	15,8%	1766	22,1%
Mecillinam	66	6,1%	1691	4,8%	1765	4,9%
Cefixime	66	7,6%	1692	3,8%	1765	7,6%
Céphalosporines de 3 ^e génération ¹	66	4,5%	1692	3,2%	1766	6,9%
Ertapénème	66	0,0%	1691	0,177%	1766	0,340%
Fluoroquinolones ²	66	1,5%	1692	6,4%	1766	10,8%
Triméthoprim + Sulfaméthoxazole	66	18,2%	1692	17,8%	1766	23,2%
Fosfomycine	66	0,0%	1688	0,8%	1765	1,8%
Nitrofurantoïne	66	0,0%	1692	0,7%	1766	1,1%
Nombre de souches productrices de BLSE (n , %)	1 (1,5%)		47 (2,8%)		97 (5,5%)	
Nombre de souches productrices de carbapénémase (n , %)	0		3 (0,177%)		4 (0,227%)	

¹ Cefotaxime, Ceftriaxone, Ceftazidime

² Ofloxacin, Lévofoxacin, Ciprofloxacine

**Evolution du pourcentage de souches de *Escherichia coli* productrices de BLSE dans les prélèvements urinaires selon le type d'hébergement.
Mission PRIMO, Région Corse, Résultats 2024.**



*Pour l'année 2023, seules les données PRIMO ont été incluses pour les résultats en Ehpad

3. *Klebsiella pneumoniae* : Résistance aux antibiotiques

Pourcentage de souches de *Klebsiella pneumoniae* productrices de BLSE dans les prélèvements urinaires selon le type d'hébergement.

Mission PRIMO, Région Corse, Résultats 2024.

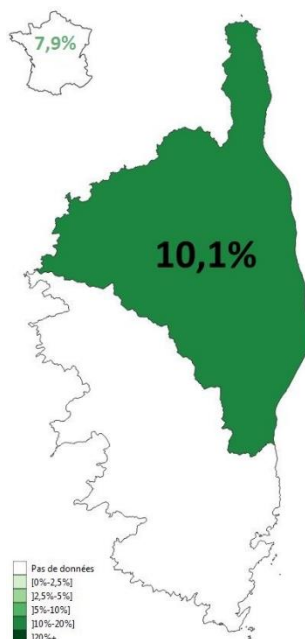
<i>K. pneumoniae</i> Urinaires	Patients vivant à domicile ¹		Patients vivant en Ehpad ^{1,2}	
	n	BLSE (n,%)	n	BLSE (n,%)
Corse	707	71 (10%)	55	18 (32,7%)
Corse-du-Sud	2	0*	1	1*
Haute-Corse	705	71 (10,1%)	54	17 (31,5%)

¹ Données issues de la mission PRIMO

² Données issues de la mission SPARES

* Nombre de souches < 50

Cartographie % BLSE – Patients vivant à domicile



Cartographie % BLSE – Patients vivant en Ehpad



**Résistance aux antibiotiques (%) des souches de *Klebsiella pneumoniae* isolées d'urines de patients vivant à domicile ou en Ehpad.
 Mission PRIMO, Région Corse, Résultats 2024.**

Souches urinaires de <i>K. pneumoniae</i> Année 2024	Patients vivant à domicile ¹ n = 707			Patients vivant en Ehpad ^{1,2} n = 55		
	n	%R	IC 95%	n	%R	IC 95%
Antibiotiques testés						
Amoxicilline	707	100,0%	[100% - 100%]	55	100,0%	[100% - 100%]
Amoxicilline + acide clavulanique (cystite)	707	24,5%	[21,3% - 27,6%]	54	40,7%	[27,6% - 53,8%]
Mecillinam	704	5,7%	[4% - 7,4%]	52	15,4%	[5,6% - 25,2%]
Céphalosporines de 3 ^e génération ³	707	11,5%	[9,1% - 13,8%]	55	34,5%	[22% - 47,1%]
Ertapénème	707	2,829%	[1,607% - 4,051%]	54	1,852%	[0% - 5,448%]
Acide nalidixique	< 10			< 10		
Fluoroquinolones ⁴	707	9,2%	[7,1% - 11,3%]	55	34,5%	[22% - 47,1%]
Triméthoprim + Sulfaméthoxazole	706	14,7%	[12,1% - 17,3%]	55	40,0%	[27,1% - 52,9%]
Fosfomycine	< 10			< 10		
Nitrofurantoïne	707	9,8%	[7,6% - 11,9%]	55	27,3%	[15,5% - 39%]
Nombre de souches productrices de BLSE (n , %)	71	10,0%	[7,8% - 12,3%]	18	32,7%	[20,3% - 45,1%]
Nombre de souches productrices de carbapénémase (n , %)	7	0,99%	[0,26% - 1,72%]	1	1,85%	[0% - 5,448%]

¹ Données issues de la mission PRIMO

² Données issues de la mission SPARES

³ Cefotaxime, Ceftriaxone, Ceftazidime

⁴ Ofloxacin, Lévofoxacin, Ciprofloxacine

**Résistance aux antibiotiques (%) des souches urinaires de *K. pneumoniae*, selon le type d'hébergement et le sexe du patient.
 Mission PRIMO, Région Corse, Résultats 2024.**

Souches urinaires de <i>K. pneumoniae</i> Année 2024	Patients vivant à domicile				Patients vivant en Ehpad			
	Femme n = 538		Homme n = 169		Femme n = 37		Homme n = 15	
Antibiotiques testés	n	%R	n	%R	n	%R	n	%R
Amoxicilline	538	100,0%	169	100,0%	37	100,0%*	15	100,0%*
Amoxicilline + acide clavulanique (cystite)	538	21,7%	169	33,1%	37	45,9%*	15	33,3%*
Mecillinam	535	4,5%	169	9,5%	37	13,5%*	15	20,0%*
Céphalosporines de 3 ^e génération ¹	538	8,6%	169	20,7%	37	37,8%*	15	26,7%*
Ertapénème	538	1,301%	169	7,692%	37	2,70%*	15	0,0%*
Fluoroquinolones ²	538	6,1%	169	18,9%	37	40,5%*	15	20,0%*
Triméthoprim + Sulfaméthoxazole	538	11,5%	168	25,0%	37	45,9%*	15	26,7%*
Fosfomycine	< 10		< 10		< 10		< 10	
Nitrofurantoïne	538	8,6%	169	13,6%	37	29,7%*	15	20,0%*
Nombre de souches productrices de BLSE (n , %)	40 (7,4%)		31 (18,3%)		13 (35,1%)*		4 (26,7%)*	
Nombre de souches productrices de carbapénémase (n , %)	4 (0,74%)		3 (1,78%)		1 (2,70%)*		0*	

¹ Cefotaxime, Ceftriaxone, Ceftazidime

² Ofloxacine, Lévofloxacine, Ciprofloxacine

* Nombre de souches < 50

La mission SPARES ne collectant pas l'information du sexe, seules les données PRIMO sont présentées dans ce tableau.

**Résistance aux antibiotiques (%) des souches de *K. pneumoniae* isolées dans les urines chez les patients vivant à domicile en fonction de l'âge.
 Mission PRIMO, Région Corse, Résultats 2024.**

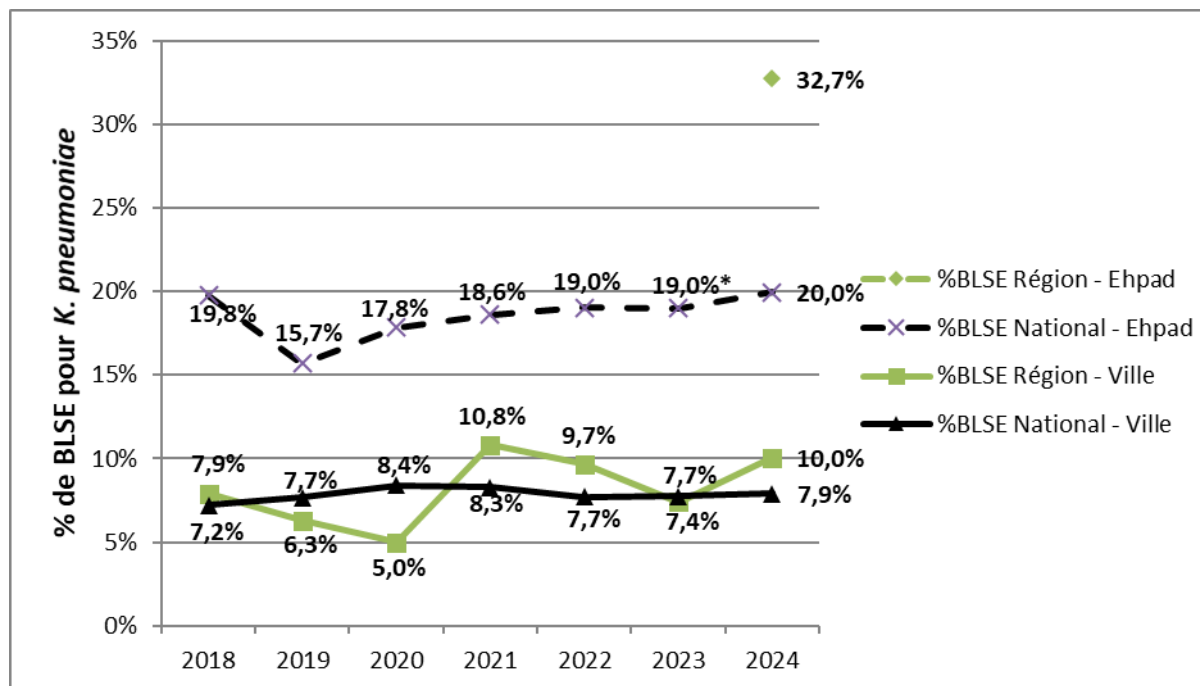
Souches urinaires de <i>K. pneumoniae</i> Année 2024	Patients vivant à domicile					
	Patients âgés de 0 à 4 ans n = 2		Patients âgés de 5 à 64 ans n = 279		Patients âgés de 65 ans ou plus n = 426	
Antibiotiques testés	n	%R	n	%R	n	%R
Amoxicilline	< 10		279	100,0%	426	100,0%
Amoxicilline + acide clavulanique (cystite)	< 10		279	26,9%	426	23,0%
Mecillinam	< 10		278	3,2%	424	7,3%
Céphalosporines de 3 ^e génération ¹	< 10		279	6,1%	426	15,0%
Ertapénème	< 10		279	1,075%	426	3,991%
Fluoroquinolones ²	< 10		279	2,5%	426	13,6%
Triméthoprim + Sulfaméthoxazole	< 10		279	10,0%	425	17,9%
Fosfomycine	< 10		< 10		< 10	100,0%
Nitrofurantoïne	< 10		279	7,5%	426	11,3%
Nombre de souches productrices de BLSE (n , %)	0		14 (5,0%)		57 (13,4%)	
Nombre de souches productrices de carbapénémase (n , %)	0		0		7 (1,64%)	

¹ Cefotaxime, Ceftriaxone, Ceftazidime

² Ofloxacine, Lévofloxacine, Ciprofloxacine

Evolution du pourcentage de souches de *Klebsiella pneumoniae* productrices de BLSE dans les prélèvements urinaires selon le type d'hébergement.

Mission PRIMO, Région Corse, Résultats 2024.



*Pour l'année 2023, seules les données PRIMO ont été incluses pour les résultats en Ehpad

4. *Staphylococcus aureus* : Résistances aux antibiotiques

4.1. Phénotypes de résistance, hors prélèvements urinaires

Pourcentage de SARM isolées dans les prélèvements hors urinaires selon le type d'hébergement.
 Mission PRIMO, Région Corse, Résultats 2024.

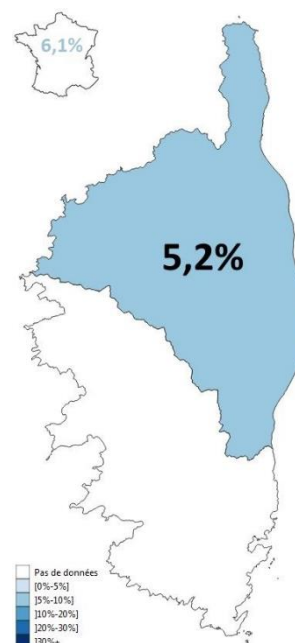
<i>Staphylococcus aureus</i> Hors urinaires	Patients vivant à domicile ¹		Patients vivant en Ehpad ^{1,2}	
	n	SARM (n,%)	n	SARM (n,%)
Corse	272	14 (5,1%)	3	1*
Corse-du-Sud	1	0*	0	0*
Haute-Corse	271	14 (5,2%)	3	1*

¹ Données issues de la mission PRIMO

² Données issues de la mission SPARES

* Nombre de souches < 50

Cartographie % SARM – Patients vivant à domicile



**Résistance aux antibiotiques (%) des souches de *Staphylococcus aureus* isolées de prélèvements hors urinaires selon le type d'hébergement.
 Mission PRIMO, Région Corse, Résultats 2024.**

Souches hors urinaires de <i>S. aureus</i> Année 2024	Patients vivant à domicile ¹ n = 272			Patients vivant en Ehpad ^{1,2} n = 3		
	n	%R	IC 95%	n	%R	IC 95%
Oxacilline ³	272	5,1%	[2,5% - 7,8%]	< 10		
Fluoroquinolones ⁴	272	4,0%	[1,7% - 6,4%]	< 10		
Gentamicine	272	0,0%	[0% - 0%]	< 10		
Erythromycine	272	29,0%	[23,6% - 34,4%]	< 10		
Clindamycine	< 10			< 10		
Pristinamycine	< 10			< 10		
Acide fusidique	< 10			< 10		
Triméthoprim + Sulfaméthoxazole	272	0,0%	[0% - 0%]	< 10		
Rifampicine	272	0,4%	[0% - 1,1%]	< 10		

¹ Données issues de la mission PRIMO

² Données issues de la mission SPARES

³ Résistance à l'oxacilline = SARM

⁴ Ofloxacin, Lévofoxacin, Ciprofloxacine

**Résistance aux antibiotiques (%) des souches de *S. aureus* isolées de prélèvements hors urinaires chez les patients vivant à domicile en fonction de l'âge.
 Mission PRIMO, Région Corse, Résultats 2024.**

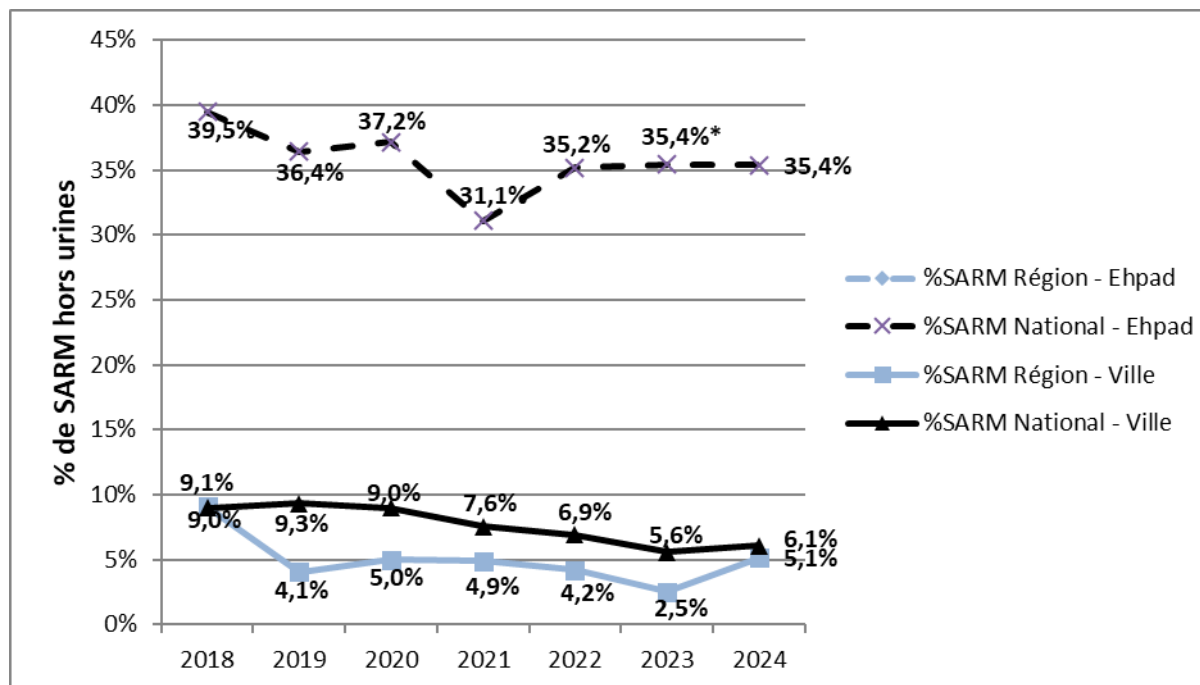
Souches hors urinaires de <i>S. aureus</i> Année 2024	Patients vivant à domicile					
	Patients âgés de 0 à 4 ans n = 15		Patients âgés de 5 à 64 ans n = 196		Patients âgés de 65 ans ou plus n = 61	
Antibiotiques	n	%R	n	%R	n	%R
Oxacilline	15	6,7%*	196	2,6%	61	13,1%
Fluoroquinolones ¹	15	0,0%*	196	1,5%	61	13,1%
Erythromycine	15	20,0%*	196	28,1%	61	34,4%
Clindamycine	< 10		< 10		< 10	
Pristinamycine	< 10		< 10		< 10	
Triméthoprim + Sulfaméthoxazole	15	0,0%*	196	0,0%	61	0,0%

¹ Ofloxacine, Lévofoxacine, Ciprofloxacine

* Nombre de souches < 50

Evolution (%) des souches de *Staphylococcus aureus* résistant à la méticilline isolées de prélèvements hors urinaires selon le type d'hébergement.

Mission PRIMO, Région Corse, Résultats 2024.



*Pour l'année 2023, seules les données PRIMO ont été incluses pour les résultats en Ehpads

4.2. Phénotypes de résistance, prélèvements urinaires

**Pourcentage de SARM isolées dans les prélèvements urinaires selon le type d'hébergement.
 Mission PRIMO, Région Corse, Résultats 2024.**

<i>Staphylococcus aureus</i> Urinaires	Patients vivant à domicile ¹		Patients vivant en Ehpad ^{1,2}	
	n	SARM (n,%)	n	SARM (n,%)
Corse	66	6 (9,1%)	5	3*
Corse-du-Sud	0	0	0	0
Haute-Corse	66	6 (9,1%)	5	3*

¹ Données issues de la mission PRIMO

² Données issues de la mission SPARES

* Nombre de souches < 50

**Résistance aux antibiotiques (%) des souches de *Staphylococcus aureus* isolées de prélèvements urinaires selon le type d'hébergement.
 Mission PRIMO, Région Corse, Résultats 2024.**

Souches urinaires de <i>S. aureus</i> Année 2024	Patients vivant à domicile ¹ n = 66			Patients vivant en Ehpad ^{1,2} n = 5		
	n	%R	IC 95%	n	%R	IC 95%
Antibiotiques						
Oxacilline	66	9,1%	[2,2% - 16%]	< 10		
Fluoroquinolones ³	66	15,2%	[6,5% - 23,8%]	< 10		
Gentamicine	66	0,0%	[0% - 0%]	< 10		
Acide fusidique	< 10			< 10		
Triméthoprim + Sulfaméthoxazole	66	0,0%	[0% - 0%]	< 10		
Rifampicine	66	0,0%	[0% - 0%]	< 10		

¹ Données issues de la mission PRIMO

² Données issues de la mission SPARES

³ Ofloxacin, Lévofoxacin, Ciprofloxacine

**Résistance aux antibiotiques (%) des souches de *S. aureus* isolées de prélèvements urinaires chez les patients vivant à domicile en fonction de l'âge.
 Mission PRIMO, Région Corse, Résultats 2024.**

Souches urinaires de <i>S. aureus</i> Année 2024	Patients vivant à domicile					
	Patients âgés de 0 à 4 ans n = 3		Patients âgés de 5 à 64 ans n = 22		Patients âgés de 65 ans ou plus n = 41	
Antibiotiques	n	%R	n	%R	n	%R
Oxacilline	< 10		22	0,0%*	41	14,6%*
Fluoroquinolones ¹	< 10		22	0,0%*	41	24,4%*
Triméthoprim + Sulfaméthoxazole	< 10		22	0,0%*	41	0,0%*
Fosfomycine	< 10		< 10		< 10	
Nitrofurantoïne	< 10		< 10		< 10	

¹ Ofloxacine, Lévofoxacine, Ciprofloxacine

* Nombre de souches < 50