

Prélèvement respiratoires à réaliser pour le diagnostic initial COVID-19 en Cabinet de Ville

Ce document a pour objectif de définir la prise en charge du prélèvement biologique chez un patient suspect d'infection respiratoire par le virus émergent SARS- CoV-2.

QUEL PRELEVEMENT, QUELLE TECHNIQUE ?

- L'objectif est de réaliser un « frottis » (recueillir des cellules de l'épithélium respiratoire infectées par le virus, en « grattant » l'épithélium pour prélever des cellules).
- La Technique de RT- PCR identifie l'**ARN viral du SARS CoV-2** (matériel génétique du virus) par amplification du génome

ARRIVEE DU PATIENT ET ATTENTE

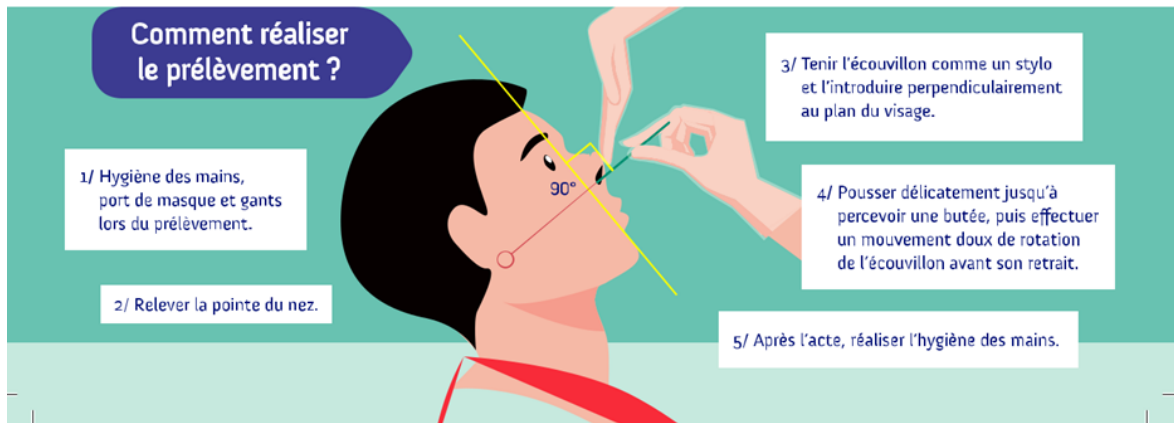
- Inciter les patients à prendre des rendez-vous pour éviter l'attente. Si plusieurs patients se présente, inviter les patients à attendre dans leur véhicule ou à l'extérieur du cabinet.
- Supprimant le mobilier non décontaminable, les journaux, livres, jouets...
- Instaurer une distance d'environ 1m entre les patients et ne garder que le mobilier utile (ex : chaises)
- Demander au patient de réaliser une friction Hydro Alcoolique et de porter du masque.
- Aération régulière des locaux

QUEL MATERIEL ?

- **Equipement individuel de protection (EPI)** : lunettes de protections, masque FFP2, blouse à manche longue, tablier à usage unique, charlotte, gants à usage unique non stériles
- **1 kit de prélèvement** préalablement fournit par le laboratoire, + emballage, déposés dans un haricot à UU (veillez à garder le sachet d'emballage à plus de 1 mètre du patient/résident pour éviter toute contamination par projection lors du prélèvement)
- un **produit détergeant désinfectant** NF EN 14476 virucide et des lingettes à usage unique
- **Masque chirurgical et mouchoir à UU** pour la personne prélevée
- un **sac poubelle** à déchets d'activités de soins à risques infectieux (DASRI)

COMMENT REALISER LE PRELEVEMENT ?

- Maintenir la porte de la salle où se déroule le prélèvement fermée
- Préparer le matériel décrit ci-dessus
- **Revêtir** les équipements individuels de protection, selon la procédure à la prise en charge d'un patient infecté par le virus SARS-CoV2
- Poser le matériel dans un haricot jetable ou un plateau décontaminable
- Réaliser le prélèvement respiratoire selon les modalités suivantes :
 - **Identifier** le prélèvement par l'identité du patient et service sur tous les supports
 - **Réaliser** le prélèvement respiratoire
- Installer le patient : tête droite ou légèrement inclinée de manière à dégager l'orifice de la narine
- Introduire l'écouvillon en suivant le plancher de la fosse nasale, à 90° / au plan du visage
- Placer l'écouvillon contre la cloison nasale
- Enfoncer délicatement l'écouvillon jusqu'à aller buter contre la paroi postérieure du rhinopharynx (5 à 6 cm environ)
- Réaliser des mouvements de rotation, **à droite et à gauche**



- **Il n'est pas souhaitable de déboucher le tube à l'avance** (afin d'éviter les contaminations).
- Au moment de déposer l'écouvillon dans le milieu de transport, **éviter au maximum de poser les doigts, mêmes gantés**, sur l'ouverture du tube : pour cela après avoir cassé la tige, il faut s'aider du bouchon pour repousser doucement l'écouvillon dans le tube.
- Après avoir rebouché le tube, procéder à la **désinfection de l'extérieur du tube** et du bouchon (lingette ou spray détergent-désinfectant virucide).
- **Placer** le tube dans le sac et le fermer
- **Décontaminer** l'extérieur du sac avec détergent-désinfectant
- **Enlever** les gants, **retirer** la surblouse et/ou le tablier, **faire** une friction Hydro Alcoolique



Prélèvements en série : Ne pas changer les équipements de protection individuelle entre chaque prélèvement. Sauf les gants et tablier à UU : Hygiène des mains entre chaque changement des gants

AU DEPART DU PATIENT :

- **Aérer** en ouvrant les fenêtres de votre cabinet et les garder ouvertes environ 15 minutes.
- **Retirer** les lunettes de protection et **refaire** une friction hydro-alcoolique
- **Mettre** le sac dans le sac de transport
- **Etiqueter** l'emballage et indiquer la nature du prélèvement présent
- **Laisser** le bon de demande à l'extérieur de la boîte.

- **Le transport de chaque prélèvement respiratoire doit être réalisé dans son kit emballage, selon les instructions du laboratoire de biologie médicale.**